



الجامعة الإسلامية بالمدينة المنورة
ISLAMIC UNIVERSITY OF MADINAH

أَكْفَأُ (AKFA)

المركز العالمي لاختبار
كفايات اللغة العربية



www.iu.edu.sa



iu@iu.edu.sa

الجامعة الإسلامية بالمدينة المنورة
ISLAMIC UNIVERSITY OF MADINAH



@iu_edu



IslamicUniversitySA



الجامعة الإسلامية بالمدينة المنورة
ISLAMIC UNIVERSITY OF MADINAH

بِسْمِ اللَّهِ الرَّحْمَنِ الرَّحِيمِ





الشعار المقترح





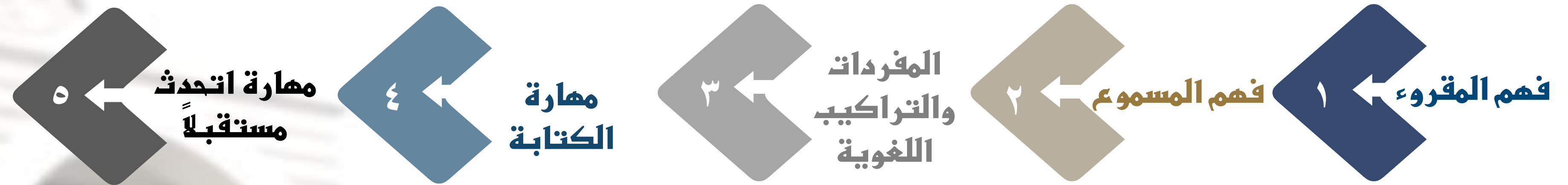
المقدمة

الاختبارات اللغوية أحد وسائل القياس الرئيسة التي يعتمد عليها في تحديد جودة المستوى اللغوي لدى أفراد الفئات المستهدفة. وتأتي اختبارات الكفايات اللغوية للناطقين بلغات أخرى في مقدمة هذه الاختبارات، حيث بادرت الجامعة الإسلامية بإنشاء مركز يعنى بتقديم اختبارٍ معتمد في قياس كفايات اللغة العربية، انطلاقاً من مرتكزات رؤية المملكة العربية السعودية ٢٠٣٠م، والتي تؤكد على العناية باللغة العربية نشرّاً وتمكيناً وتعلماً وتعليمياً.



وصف المشروع

يتمثل المشروع الحالي في إنشاء مركز عالمي لاختبار الكفايات اللغوية يهدف لتقديم اختبار عالمي معتمد في كفايات اللغة العربية يحاكي الاختبارات العالمية المعتمدة في اللغات الأجنبية مثل التوفل والآيلتس وغيرها ، من خلال اعتماد المعايير العالمية وتم اختيار المعيار الأوروبي المشترك في تصميم وبناء هذا الاختبار. ويقيس هذا الاختبار عدداً من الكفايات اللغوية وهي: -



ويستهدف هذا المشروع جميع الراغبين في تعلم اللغة العربية الناطقين بلغات أخرى ومنهم طلاب المنح الموفدين الجامعة الإسلامية وغيرها من الجامعات السعودية أو من تتطلب دراسته أو مهنته إجادة قدر معين من اللغة العربية. ويمثل هذا المشروع عائداً استثمارياً جيداً يسهم في تنويع إيرادات الجامعة واستثمار مواردها البشرية والمادية.



الرؤية

**أن يكون مركزاً رائداً في اختبارات كفايات اللغة العربية المعتمدة
محلياً وإقليمياً ودولياً**

الرسالة

**تقديم اختبارات لغوية معتمدة وفق أفضل المعايير العلمية والممارسات الحديثة
لقياس كفايات اللغة العربية للناطقين بلغات أخرى من مختلف دول العالم.**

الهدف العام:

بناء اختبار عالمي ومعتمد لقياس كفايات اللغة العربية للناطقين بلغات أخرى يحاكي
الاختبارات العالمية مثل التوفل والآيلتس وغيرها.

الأهداف الخاصة :

١ إبراز دور الجامعة وحضورها الإيجابي محلياً وإقليمياً ودولياً وعنايتها
باللغة العربية نشرًا وتمكينًا وتعلمًا وتعليمًا.

٢ إعداد اختبارات مقننة وفق المواصفات والمعايير الدولية لقياس
كفايات اللغة العربية للناطقين بلغات أخرى.

٣ بناء نظام تقني للمركز لتقديم الاختبارات الإلكترونية

٤ تقديم اختبارات ورقية ومحوسبة للكفايات اللغوية سواء كان
ذلك حضورياً أو عن بُعد

٥ تنفيذ عدد من البرامج التحضيرية والدورات التدريبية والدراسات
العلمية في مجال الاختبارات اللغوية

٦ إعداد كوادر متخصصة ومؤهلة علمياً وعملياً في مجال
الاختبارات اللغوية.

٧ إيجاد عائد استثماري يسهم في تنويع مصادر إيرادات
الجامعة المادية.

٨ عقد شراكات نوعية مع المؤسسات والهيئات والمراكز الحكومية
والأهلية محلياً ودولياً

٩ وضع استراتيجية مستقبلية ليكون (المركز) مرجعاً عالمياً
رائداً في اختبارات كفايات اللغة العربية.

يعود تنفيذ هذا المشروع بالفوائد على عدد من
الفئات داخل الجامعة وخارجها، وتمثل الفئات التالية.



جميع طالبي الوظائف التي تشترط
قدراً من كفايات اللغة العربية.



طلاب المنح الموفدين للجامعات
العربية داخل المملكة وخارجها.



طلاب المنح الموفدين للجامعة
الإسلامية



الراغبين في تعلم اللغة
العربية الناطقين بغيرها



المخرجات

١ مركز دائم وكيان مستقل

وجود مقر بكامل التجهيزات البشرية والمادية.

٢ لائحة منظمة وقواعد تنفيذية

اعتماد اللائحة المنظمة والقواعد التنفيذية للمركز من الجهات ذات العلاقة.

٣ نظام تقني متكامل للمركز

بناء نظام إلكتروني لكافة المعاملات والإجراءات من أجل أتمتة وحوسبة اختبار الكفايات اللغوية.

٤ اختبار عالمي معتمد في كفايات اللغة العربية

اختبارات في كفايات اللغة العربية ورقية وإلكترونية (محوسبة).

٥ الاعتماد المحلي والدولي

الحصول على الاعتماد المحلي والدولي في اختبارات الكفايات اللغوية.

٦ تأهيل كوادر متخصصة في قياس الكفايات اللغوية

عدد من الكوادر الوطنية المتخصصة في قياس الكفايات اللغوية.

٧ دورات تحضيرية وبرامج تدريبية

وجود مقر بكامل التجهيزات البشرية والمادية.

٨ عائد استثماري مناسب

إيرادات مالية من خلال البرامج التدريبية ورسوم أداء الاختبار.

٩ مرجع عالمي في اختبار كفايات اللغة العربية

إجراء عدد من الدراسات والبحوث واستقطاب الخبراء والمختصين في مجال قياس كفايات اللغة العربية محلياً ودولياً.

١٠ شراكة نوعية متميزة

عقد شراكات مع المؤسسات والهيئات والمراكز الحكومية والأهلية محلياً ودولياً.

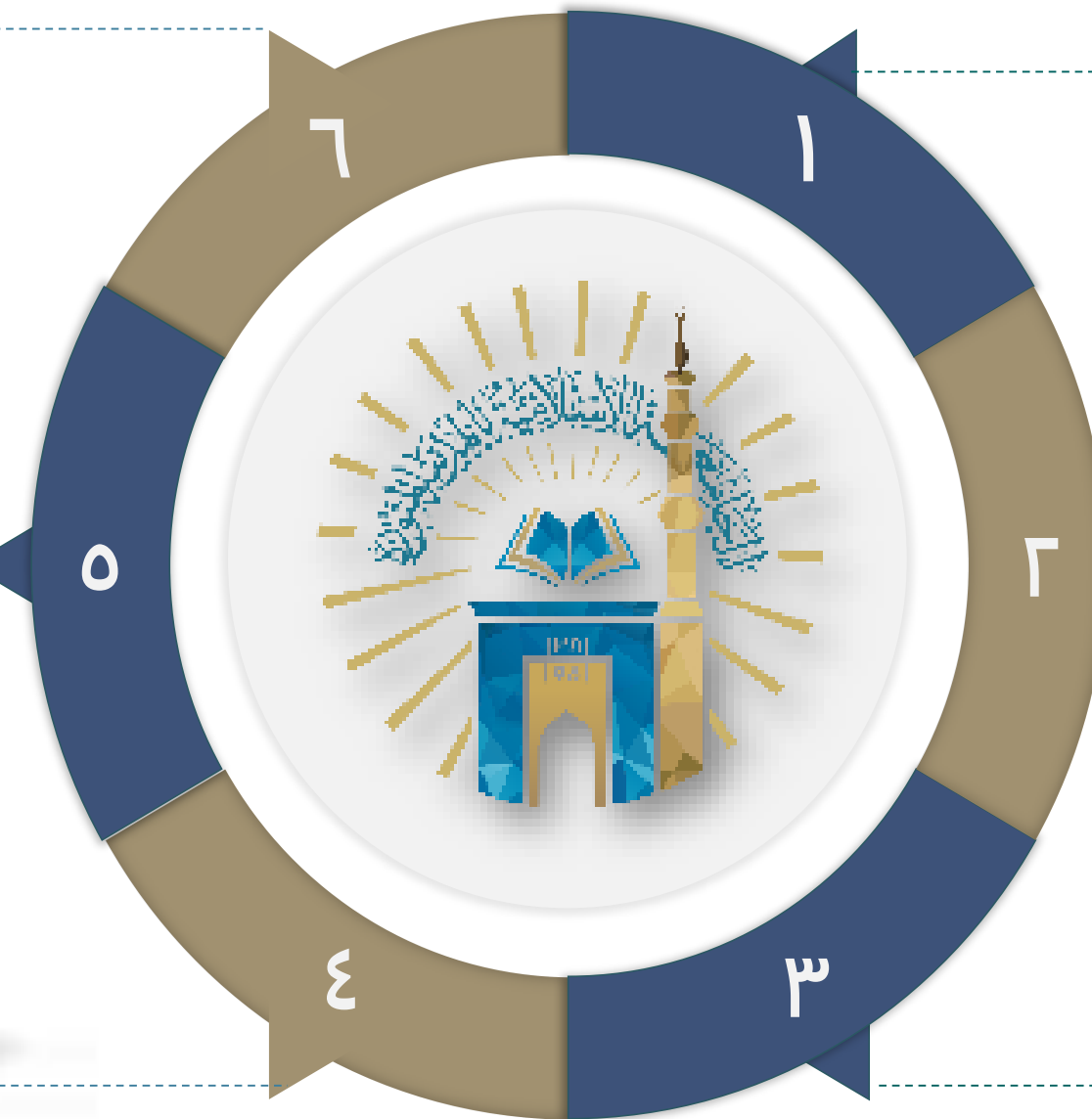


عوامل نجاح المشروع

المواءمة مع التطلعات المستقبلية وحاجات سوق العمل.

وجود معهد تعليم اللغة العربية لغير الناطقين بها وما يمتلكه من كوادر بشرية متخصصة ومؤهلة علمياً وعملياً. بالإضافة إلى العديد من الدراسات والأبحاث والرسائل العلمية في مجال تعلم اللغة العربية لغير الناطقين بها وكفاياتها التي أعدها عدد من منسوبي الجامعة الإسلامية.

المكانة التاريخية للجامعة الإسلامية وجهودها في تعليم اللغة العربية واحتضان طلاب المنح من جميع دول العالم وعلى مدى أكثر من ٦٠ عام.



منطلقات رؤية المملكة ٢٠٣٠م والعناية باللغة العربية نشرًا وتمكينًا وتعلمًا وتعليمًا من خلال مرتكزات الرؤية وبرامجها ومشروعاتها.

الرعاية والمساندة من وزارة التعليم ممثلة بموافقة معالي الوزير علي المبادرة - ليقدم هذا المركز اختباراً عالمياً معتمداً في كفايات اللغة العربية..

الدعم والتشجيع من قبل إدارة الجامعة وتهيئة كافة السبل والوسائل والإمكانات لإنشاء المركز وبناء الاختبار العالمي المعتمد في كفايات اللغة العربية.



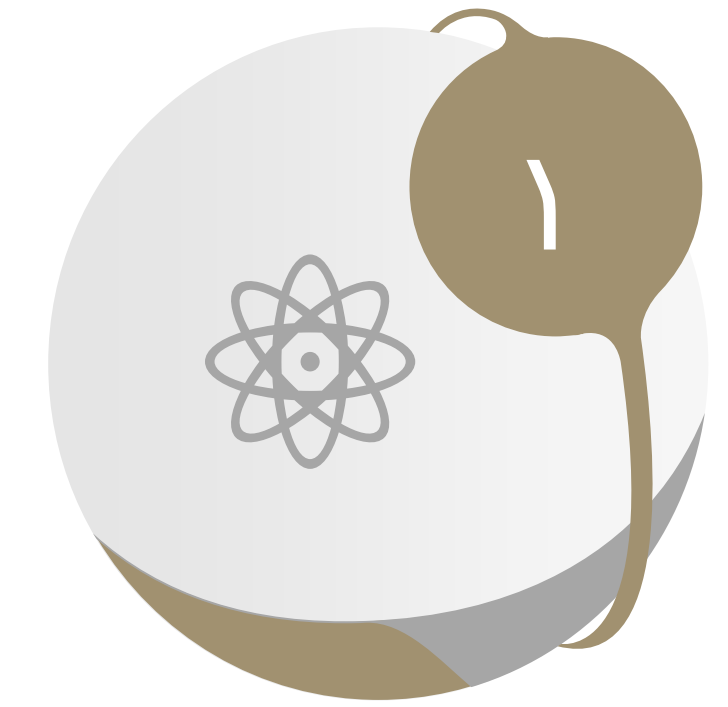
التحديات



**الدعم المادي لإنجاز مهام اللجان وفرق العمل. وخاصة
بناء اختبارات الكفايات اللغوية (المعتمدة دولياً).**



**تعيين الكوادر واستقطاب الكفاءات
المتخصصة من داخل الجامعة وخارجها.**



**توفير المقر الدائم والتجهيزات
المادية والتقنية.**



الشراكات الاستراتيجية

مركز الاختبارات العالمي
(برومترك)

الهيئة السعودية للبيانات
و الذكاء الاصطناعي

التواصل مع عدد من الجهات في الداخل و
الخارج لاعتماد الاختبار للفئات المستهدفة

٤

٥

٦

وزارة الثقافة – ممثلة في مجمع
الملك سلمان للغة العربية

هيئة تقويم التعليم – ممثلة في
مركز قياس

مركز الاختبارات العالمية
(بيرسون فيو)

١

٢

٣



المستهدفات المستقبلية

١ أن يكون المركز الأول عالمياً من بين مراكز اختبارات كفايات اللغة العربية من حيث عدد المستفيدين والجهات المعتمدة للاختبار .

٢ الوصول إلى (١٠٠ ألف) مستفيد سنوياً لنهاية عام ٢٠٢٥ م.

٣ الوصول إلى (١٠٠) ألف - مفردة اختبارية - في بنك أسئلة الاختبار بنهاية عام ٢٠٣٠ م.

٤ تحقيق عائد مالي في حدود (٥) مليون ريال سنوياً بنهاية عام ٢٠٢٥ م

٥ الريادة و المرجعية ومنح الاعتمادات للاختبارات اللغوية محلياً وعالمياً بنهاية عام ٢٠٣٠ م



المراحل الأساسية
لمشروع المركز العالمي
لاختبار الكفايات اللغوية
(أكفاً)

المرحلة	الوزن النسبي	نسبة الإنجاز	الفترة الزمنية
المرحلة التأسيسية (مرحلة الاعداد والتخطيط)	٢٥%	٩٠%	١٥/١٥ - ١٥/٣ / ١٤٤٣ هـ
المرحلة التنفيذية (مرحلة تنفيذ المهام المطلوبة)	٤٥%	١٥%	٢٥/١١ - ٣٠/٨ / ١٤٤٣ هـ
المرحلة النهائية (مرحلة المراجعة والاعتماد)	٢٠%	٠	١/٩ - ٣٠/١١ / ١٤٤٣ هـ
المرحلة الاستثمارية (مرحلة تسويق الاختبار وعائداته المالية)	١٠%	٠	١/١٢ - ٣٠/٢ / ١٤٤٣ هـ



المرحلة التأسيسية (مرحلة الإعداد والتخطيط)

هي مرحلة بناء وإعداد تصور كامل عن المبادرة تشمل الرؤية والرسالة والأهداف ، كما تتضمن تشكيل اللجان وفرق العمل والمهام والأدوار المطلوبة و عرضها على المجالس واللجان ذات العلاقة لاعتمادها ، واعتماد اسم المركز و شعاره.

المرحلة التنفيذية (مرحلة تنفيذ المهام المطلوبة)

تتضمن هذه المرحلة وضع خطة تنفيذية تتكون من عدة مراحل توضح فيها مهام كل مرحلة والفترة الزمنية لإنجازها ونسبة الإنجاز، وتبدأ هذه المرحلة منذ اعتماد وتشكيل الفرق ومهامها المتعلقة ببناء اختبار الكفايات اللغوية - لغير الناطقين باللغة العربية، من حيث المحتوى اللغوي - وتقنين الاختبار وبناء نظام إلكتروني لأتمتة إجراءاته إلى أن يتم تقديم الصورة الأولية ورقياً وإلكترونياً، وبناء الهيكل التنظيمي للمركز واعتماد اللوائح المنظمة والقواعد التنفيذية.



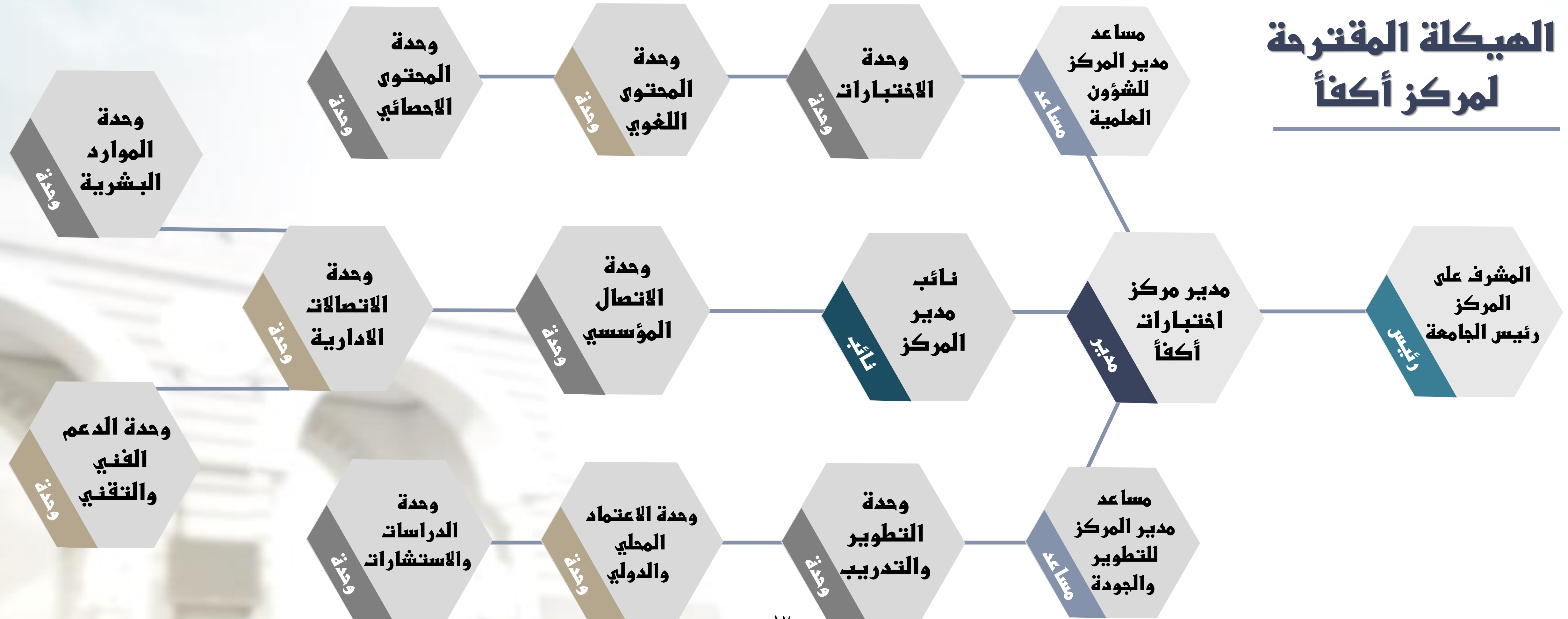
المرحلة النهائية
(مرحلة المراجعة والاعتماد)

هي المرحلة التي يتم فيها تقديم الصورة النهائية لاختبار الكفايات اللغوية لغير الناطقين باللغة العربية واعتمادها من الجهات ذات العلاقة مع عقد الشراكات الاستراتيجية محلياً وعالمياً للحصول على الاعتماد العالمي للاختبار.

المرحلة الاستثمارية
(مرحلة تنفيذ المهام المطلوبة)

تسويق الاختبار محلياً وإقليمياً ودولياً عبر المنافذ التي تصل للمستفيدين مما يعزز مصادر الدخل وتنوعها ويحقق عائد استثماري جيد للجامعة.

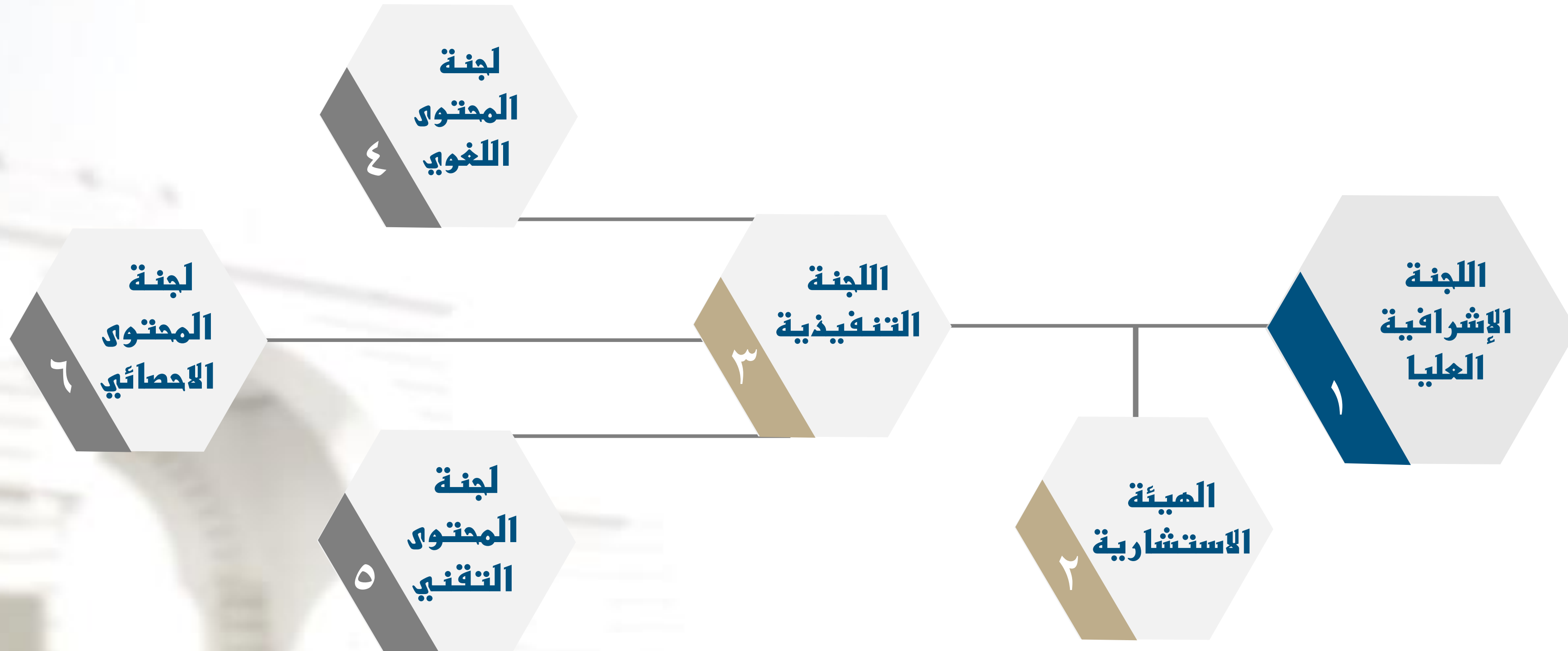
الهيكلية المقترحة لمركز أكفاً





لجان مشروع المركز العالمي لاختبار الكفايات اللغوية (أكفاً)

الهيكل التنظيمي



مهام اللجنة

أعضاء اللجنة الإشرافية العليا

٢ اعتماد تشكيل اللجان وفرق
عمل المشروع.

١ الإشراف العام وإقرار السياسات
العامّة لمشروع المركز العالمي
لاختبار الكفايات اللغوية (أكفاً).

٤ اعتماد الميزانية العامة
للمركز واللجان وفق العمل

٣ اعتماد اسم المركز وشعاره

٦ مخاطبة الجهات رسمياً وعقد الشراكات
مع الجهات الاستراتيجية والنوعية

٥ اعتماد الخطة التنفيذية لمشروع
المركز العالمي لاختبار الكفايات
اللغوية (أكفاً).

٧ النظر في اعتماد ما يرفع إليها من
اللجنة التنفيذية

رئيساً
عنوان التواصل

١ سمو رئيس الجامعة

عضواً وأميناً
عنوان التواصل

٢ وكيل الجامعة للشؤون
التعليمية

عضواً
عنوان التواصل

٣ وكيل الجامعة للدراسات
العليا والبحث العلمي

عضواً
عنوان التواصل

٤ وكيل الجامعة للتطوير

عضواً
عنوان التواصل

٥ وكيل الجامعة للتعاون
الدولي والتبادل المعرفي



١ **التصور العام**
اقتراح التصور العام
لمشروع المركز العالمي
لاختبار الكفايات اللغوية (أكفاً).

٥ **اقتراح الخطة**
اقتراح الخطة التنفيذية
للمشروع ورفعها للجنة
الإشرافية العليا لاعتمادها

٩ **اللجان**
تشكيل اللجان التالية: الاستشارية
- الجودة والتطوير - الأكاديمية
العليا - مقررات متطلبات الجامعة

٢ **فريق العمل**
اقتراح تشكيل اللجان
وفريق عمل المشروع.

٦ **الإشراف**
الإشراف على أعمال اللجان وفرق العمل
ومتابعة مراحل الخطة التنفيذية

١٠ **الدليل**
إعداد دليل لمشروع المركز
العالمي لاختبار الكفايات
اللغوية (أكفاً).

٣ **اقتراح الاسم**
اقتراح اسم المركز
وشعاره

٧ **التقارير**
رفع تقارير دورية للجنة
الإشرافية العليا عن ما تم
إنجازه وفق مراحل المشروع

١١ **الدعم**
تقديم الدعم اللوجستي للجان والرد
على الاستفسارات وإزالة المعوقات

١٢ **المناقشة**
مناقشة تقارير اللجان العليا
(الإشرافية والاستشارية) ودراسنها

٤ **الميزانية**
اقتراح الميزانية العامة للمركز
ومكافآت اللجان وفرق العمل.

٨ **المقترحات**
رفع مقترحات رؤية ورسالة وأهداف المركز
بعد فحصها من اللجنة الاستشارية ليتم
اعتمادها للجنة الإشرافية العليا

١٣ **المتابعة**
متابعة سير العمل بالمشروع
وفقاً للخطة الموضوعة

مهام الهيئة

الهيئة الاستشارية

٢ فحص الدليل

فحص دليل مشروع المركز العالمي لاختبار الكفايات اللغوية (أكفاً) بالجامعة الإسلامية المرفوع إليها من اللجنة الاستشارية وتحويله للجنة التنفيذية لاستكمال إجراءات اعتماده

١ تقديم الاستشارات

تقديم الاستشارة فيما يتعلق بمشروع المركز العالمي لاختبار الكفايات اللغوية (أكفاً) وفق احتياجات المجتمع المحلي وسوق العمل

٤ فحص القائمة

فحص القائمة المقترحة والمحكمين وتخصصاتهم وخبراتهم الأكاديمية

٣ تحسين المستوى

اقتراح أساليب جديدة لتحسين مستوى الأداء وبناء الاختبارات وفق أفضل المعايير والممارسات الدولية

٦ الرؤية والرسالة

فحص مقترحات رؤية ورسالة وأهداف المشروع ووضع ملاحظات عليها

٥ ابداء المرئيات

الاطلاع على الخطط العامة والتنفيذية للمشروع وابداء المرئيات حيالها

٧ التأكد من الإجراءات

التأكد من إجراء التعديلات المطلوبة على المقترحات وفقاً للملاحظات ثم تحويلها للجنة التنفيذية للمكتب التنفيذي لإكمال إجراءات إقرارها

رئيساً

سمو
رئيس الجامعة

٢
أعضاء

قائمة مقترحة
بأسماء عدد من
الخبراء
والمختصين من أصحاب
العلاقة من
داخل الجامعة
وخارجها

مهام لجنة المحتوى اللغوي

تعنى هذه اللجنة بالقيام بالإجراءات والمعالجات الاحصائية اللازمة مثل :

٢ تحديد المهارات الإجرائية وقياسها

٤ إعداد جدول المواصفات لبنود الاختبار

٥ صياغة مفردات الاختبارات وعباراته

١ تجهيز بنية الاختبار

٣ تحديد المستويات التي يقيسها الاختبار

لجنة المحتوى اللغوي

فرق العمل المتخصصة

- | | | |
|---|---|---------------------------------------|
| ٣
عضواً
د. ماجد بن سالم السناني | ٢
عضواً
د. محمد بن عبده حامطي | رئيساً
د. وائل بن سامي شكري |
| ٦
عضواً
د. أحمد بن سالم العلوي | ٥
عضواً
د. عبدالرحمن بن ضيف الله الهرساني | ٤
عضواً
د. عادل بن علي السناني |
| ٩
عضواً وأميناً
د. عبید الله بن عبدالله الفايدي | ٨
عضواً
د. بدر بن هديان الحربي | ٧
عضواً
د. علي بن هذلول الهذلول |

من ترى اللجنة الحاجة لإضافته

لجنة المحتوى الإحصائي

تعنى هذه اللجنة بالقيام بالإجراءات
والمعالجات الإحصائية اللازمة مثل :

٢
مراجعة بنود الاختبار والتأكد
من مناسبة آليات القياس

١
تحكيم جدول المواصفات
لبنود الاختبار

٤
تنفيذ الإجراءات العلمية لتقنين
الاختبار للتأكد من
(الصدق - الثبات - الموضوعية)

٣
صياغة تعليمات الاختبار

٥
تطبيق الدراسة الاستطلاعية على
عينات من أفراد الفئة المستهدفة

- رئيساً
أ.د. خالد بن هديبان
الجابري
- عضواً
د. سلطان بن
عبدالعزیز الملحس
- عضواً
د. خليوي بن سامر
العياضي
- عضواً
د. طارق بن
محمود عماره
- عضواً
د. أبوبكر بن
علي شعيب
- عضواً وأميناً
د. راجح بن عبدالله
الهرساني

من ترى اللجنة الحاجة لإضافته

مهام لجنة المحتوى التقني

تعنى هذه اللجنة باستكمال التجهيزات التقنية لحوسبة الاختبار من خلال :

لجنة المحتوى التقني

فرق العمل المتخصصة

لجنة المحتوى التقني

٢
برمجة الاختبار إلكترونياً
(أداءً وتصحيحاً)

١
تقديم تصور لبناء نظام إلكتروني لمركز الاختبارات

٤
نشر الاختبار في صورته النهائية على موقع المركز من خلال المراكز الدولية المعتمدة

٣
تأمين الاختبار وفق أحدث أنظمة الأمن السيبراني



من ترى اللجنة الحاجة لإضافته



أَكْفَأُ (AKFA)

آلية بناء اختبار كفايات اللغة العربية

مركز أكفأ

١٤٤٣هـ

الوزن النسبي لمجالات الاختبار

الوزن النسبي	العناصر	المجالات
٢٥%	فهم المسموع	المهارات اللغوية
٤٠%	فهم المقروء	
٢٠%	التراكيب اللغوية	العناصر اللغوية
١٥%	المفردات	
١٠٠%	٤	المجموع

مراحل بناء الاختبار

١ بناء قائمة بالمهارات الإجرائية المراد قياسها في الاختبار، وتوزيعها وفقاً لمستويات الإطار الأوروبي لتعليم اللغات، وذلك من خلال مسح الأدبيات والدراسات المماثلة والاختبارات النظرية

٢ جمع نصوص ومحتوى لغوي مناسب بلغة فصيحة معاصرة

٣ إعداد جدول المواصفات لبناء الاختبار وفق قائمة المهارات الإجرائية بحيث يحتوي على ١٠٠ مفردة تمثل كافة المهارات الإجرائية ومراعاة المستويات الستة للإطار الأوروبي.

٤ تحكيم قوائم ومصفوفات المهارات ومفردات الاختبار من قبل محكمين متخصصين لضبط المحتوى اللغوي

٥ التعديل وفق آراء المحكمين، والمراجعة العامة لأسئلة الاختبار قبل رفعه للجان المشاركة.



مستويات الاختبار
ومهاراته الإجرائية

نظراً لأهمية التعامل مع إطار عمل محدد، يكون مرجعاً في تعلم اللغات وتعليمها وتقييمها، فقد حددت اللجنة الإطار الأوروبي المشترك للغات مرجعاً لتحديد المستويات والمهارات المستهدفة، وبناءً على ذلك تم توزيع المهارات الإجرائية للاختبار على ستة مستويات وهي:

المبتدئ الأعلى (A 2)

المبتدئ الأدنى (A 1)

المتوسط الأعلى (B 2)

المتوسط الأدنى (B 1)

المتقدم الأعلى (C 2)

المتقدم الأدنى (C 1)

فهم المقروء

المبتدئ الأدنى (A1)	يذكر أسماء شخصيات وردت في النص المقروء.	يحدد زمن أحداث وردت في النص المقروء.	يحدد معنى مفردة وردت في النص.	يستخرج إجابة سؤال مباشر من النص المقروء.	يحدد الجملة التي تعبر عن فكرة النص العامة.
المبتدئ الأعلى (A2)	يذكر الفكرة الرئيسية للنص المقروء.	يحدد مرادف كلمة وردت في النص.	يحدد كلمات مفتاحية تعبر عن مضمون النص.	يحدد صفات شخصيات وردت في النص المقروء.	يترتب الأحداث الواردة
المتوسط الأدنى (B1)	يفسر معاني مفردات وردت في النص.	يحدد الهدف العام من النص.	يقترح عنواناً مناسباً للنص المقروء.	يذكر القيم التي تضمنها النص.	يقترح إضافات تناسب ما ورد في النص المقروء.
المتوسط الأعلى (B2)	يربط بين عنوان النص المقروء ومضمونه.	يربط بين جزئية وأخرى في النص المقروء.	يحدد نوع النص (قصة - مقال - خطبة ..)	يحدد بعض الآراء والحقائق التي تضمنها النص المقروء.	يربط بين النص المقروء ونصوص أخرى سابقة.
المتقدم الأدنى (C1)	يقترح عدداً من العناوين المناسبة للنص	يميز بين الحقيقة والرأي في النص المقروء.	يحدد بعض جوانب الإعجاب بمضمون النص.	يرتب أحداث النص المقروء حسب تسلسلها.	يستنتج دلالة التعبير التركيبي في النص المقروء.
المتقدم الأعلى (C2)	يقارن بين عبارات تحمل معاني متناقضة.	يبرهن على فكرة معينة تضمنها النص المقروء.	يستنتج المعاني الضمنية في النص المقروء.	يميز بين تعبير حقيقي وأخر مجازي.	يذكر الأدلة التي تؤكد رأي معين تضمنه النص المقروء.

فهم المسموع

المبتدئ الأدنى (A1)	يختار الصورة التي تناسب الحوار.	يتعرف على شخصيات الحوار.	يجيب عن أسئلة مباشرة في الحوار.	ينتخب أحداث واردة في الحوار.
المبتدئ الأعلى (A2)	يحدد غرض المتكلم.	يرتب أحداث الحوار حسب تسلسلها.	يحدد موضوع الحوار.	يتبع التعليمات التي استمع إليها.
المتوسط الأدنى (B1)	يضع عنواناً مناسباً للنص المسموع.	يميز بين ما يتصل بموضوع الاستماع وما لا يتصل به.	يحدد نوع موضوع النص المسموع.	يجيب عن أسئلة غير مباشرة في النص المسموع.
المتوسط الأعلى (B2)	يقارن بين رأيين في النص المسموع.	يستنتج معنى كلمة من النص المسموع.	يميز بين الرأي والحقيقة في النص.	يحدد نوع جملة وردت في النص من خلال التنغيم.
المتقدم الأدنى (C1)	يتوصل إلى فكرة تضمنها النص المسموع.	يحدد نوع النص المسموع.	يستنتج هدف النص المسموع.	يحدد الزمن الذي يشير إليه الخطاب المسموع.
المتقدم الأعلى (C2)	يرتب الأفكار حسب ورودها بالنص.	يتنبأ بما يقال، نتيجة لأحداث معينة.	يوازن بين الأفكار في النص المسموع.	يميز بين الأسباب القوية والضعيفة في النص.

المفردات والتراكيب

المبتدئ الأدنى (A1)	يكمل عبارة التعارف والتحية.	يردّ على عبارة التحية والتعارف رداً مناسباً.	يختار المفردة المناسبة للصورة المعروضة.	يختار حرف الجر المناسب للسياق.	يذكر ضد كلمة وردت في سياق.	يستخدم صيغة المذكر والمؤنث في سياق مناسب.
المبتدئ الأعلى (A2)	يختار الكلمة المنتهية إلى مجموعة كلمات من حيث النوع.	يكون تركيباً إسنادياً صحيحاً	يختار المفردة المناسبة مع السياق: (اسم - فعل - حرف)	يستخدم حرف الجواب (بلى).	يحدّد مفرد كلمة وردت في سياق.	يحدّد المرادف المناسب لكلمة وردت في سياق.
المتوسط الأدنى (B1)	يكون جملة اسمية صحيحة.	يكون جملة فعلية صحيحة.	يجيب عن السؤال بما يتناسب مع أداة الاستفهام.	يحدّد نوع الكلمة من حيث الأفراد والتثنية والجمع.	يميز بين التاء المفتوحة والتاء المربوطة.	يحدّد الضمير المناسب للسياق.
المتوسط الأعلى (B2)	يربط بين مفردة وأخرى من خلال علاقة دلالية.	يطرح سؤالاً مناسباً للإجابة المعطاة.	يكمل التركيب بما يناسب المعنى السياقي.	يستخدم أداة النفي المناسبة.	يربط بين أجزاء التركيب لإتمام المعنى.	يختار صيغة الفعل المناسبة للسياق.
المتقدم الأدنى (C1)	يستخدم ظرف المكان أو الزمان المناسب للسياق.	يستخدم علامات الترقيم استخداماً صحيحاً.	يحدّد التركيب الإضافي المناسب	يستخدم أسلوب التحذير.	يستخدم أسلوب التعجب استخداماً صحيحاً.	يضع أداة الربط المناسبة بين تركيب وآخر.
المتقدم الأعلى (C2)	يربط بين أجزاء التركيب بما يتناسب مع نوعه.	يستخدم أسلوب التوكيد استخداماً مناسباً.	يستخدم أداة الاستثناء المناسبة للسياق.	يختار معنى المفردة المناسب للسياق اللغوي.	يستخدم أسلوب النسب استخداماً صحيحاً.	

تُصاغ مفردات الاختبار، بحيث تغطي المهارات التي تم التوصل إليها، وتكون الإجابة عليها باختبار من متعدد:

الوزن النسبي	طريق اجابة الطالب	طريقة الأسئلة	المجالات
٣٥%	اختبار من متعدد (أسئلة بعد كل نص وعلى المختبر الاختيار من بين ٤ بدائل مع ضرورة التركيز على المشتتات)	٤ نصوص استماع (محادثة بسيطة في موضوع مألوف - نص أصيل في موضوع مألوف - حوار بين ثلاث شخصيات حول موضوع غير مألوف - نص أصيل مطول)	فهم المسموع
٤٠%	اختبار من متعدد (أسئلة بعد كل نص وعلى المختبر الاختيار من بين ٤ بدائل مع ضرورة التركيز على المشتتات)	٣ نصوص قراءة (تنوع بين البسيط والمتوسط والمتقدم)	فهم المقروء
٣٥%	اختبار من متعدد (كل سؤال مستقل، يختار الطالب الاجابة التي يراها صحيحة من البدائل المتاحة مع ضرورة التركيز على المشتتات في المراحل المتقدمة)	- تكلمة الجملة بالتعبيرات أو التراكيب الاصطلاحية. - التعرف على الكلمات المستخدمة الخاطئة في الجملة. - التعرف على الأساليب اللغوية وأدوات الربط والاستخدامات الصرفية المتعلقة بسباق الكلام.	التراكيب اللغوية والمفردات
١٠٠%			

مجموعة من اختبار الكفايات اللغوية (مقارنة مرجعية)



مركز التنال العربي		٦	مقياس اقرأ اللغوي		١
اختبار العرفان العربي		٧	المركز الوطني للقياس		٢
اختبار العين للكفاءة في اللغة العربية		٨	اختبار العربية المعياري		٣
جامعة النجم الوطنية		٩	جامعة الملك سعود		٤
اختبار اللسان العربي		١٠	الجامعة الإسلامية		٥

مقارنة بين الاختبارات المحلية

م	الاختبار	مجالات القياس	المرجعية	الفئة المستهدفة	نوع اللغة	النطاق	الوسيلة	الاستماع	القراءة	الكتابة	المحادثة
١	المركز الوطني للقياس	أربعة مجالات (الكتابة، والقراءة، والاستماع) إضافة إلى مهارة اللغة	الإطار الأوروبي CEFR	الناطقون بغيرها	فصيحة	عالمي	ورقي	%٣٥	%٤٠	إضافة التراكيب اللغوية %٣٥	لا يوجد
٢	مقياس إقرأ اللغوي	أربعة مجالات الاستماع والقراءة والكتابة والتراكيب اللغوية	غير معروفه	الناطقون بها والناطقون بغيرها	فصيحة	عالمي	ورقي ومحوسب	%٣٠	%٤٥	إضافة التراكيب اللغوية %٣٥	لا يوجد
٣	الجامعة السعودية الإلكترونية	خمسة مجالات (القراءة، والاستماع والكتابة، والتحدث، واللغة)	الإطار الأوروبي CEFR	الناطقون بغيرها	فصيحة	عالمي	ورقي ومحوسب	%٣٠	%٣٠	إضافة عناصر اللغة %٣٠	%٣٠
٤	جامعة الملك سعود	أربعة مجالات الاستماع، والقراءة، والكتابة، والمحادثة	المعيار الأمريكي ACTFL	الناطقون بغيرها	فصيحة	عالمي	الحاسوب أو ورقي	%٤٥ من عدد الأسئلة	%٤٥ من عدد الأسئلة	%٤٥ من عدد الأسئلة	يحدد المقيم مستوى المختبر
٥	الجامعة الإسلامية	أربعة مجالات فهم المسموع، وفهم المقروء، والمفردات والتراكيب	الإطار الأوروبي CEFR	الناطقون بغيرها	فصيحة	عالمي	محوسب	%٣٠ فهم مسموع	%٣٥ فهم مقروء	التركيب اللغوية %٣٠ المفردات %١٥	من ضمن أهداف المركز مستقبلاً وفق المعالجة الألية

مقارنة بين الاختبارات العربية

م	الاختبار	مجالات القياس	المرجعية	الفئة المستهدفة	نوع اللغة	النطاق	الوسيلة	الاستماع	القراءة	الكتابة	المحادثة
١	اختبار التنال العربي	ثلاثة مجالات: الوظيفي، المنطوق والمكتوب: استماع، وكتابة، وقراءة، ومحادثة.	غير معروفة	الناطقون بغيرها، والناطقون بها	فصيحة	عالمي	الحاسوب	غير معروف	غير معروف	غير معروف	غير معروف
٢	اختبار العرفان	خمسة مجالات: الكتابة، والقراءة، والاستماع، والتحدث، إضافة إلى مهارة اللغة.	الإطار الأوروبي CEFR برومترك	الناطقون بغيرها في المستوى المتقدم فقط	فصيحة	عالمي	الحاسوب الشبكة	غير معروف	غير معروف	غير معروف	لا يوجد
٣	اختبار العين لقياس الكفاءة اللغوية	مجالان: الشفهي: استماعاً وتحدثاً، والتحريري: قراءة وكتابة	وثيقة كفايات العين	الناطقون بغيرها	فصيحة	محلي	ورقي ومحوسب	غير معروف	غير معروف	غير معروف	لا يوجد
٤	امتحان الكفاءة جامعة النجم الوطنية	أربعة مجالات: الاستماع، والقراءة، والكتابة، والمحادثة.	الإطار الأوروبي CEFR	الناطقون بغيرها	فصيحة	عالمي	ورقي	%٣٥	%٣٥	%٣٥	يحدد المقيم %٣٥
٥	اختبار اللسان العربي (اسم)	أربعة مجالات: الاستماع، والقراءة، والكتابة، والمحادثة.	وثيقة كفايات الاختبار	الناطقون بغيرها	فصيحة	عالمي	ورقي	غير معروف	غير معروف	غير معروف	مقابلة شخصية

م	الاختبار	مجالات القياس	المرجعية	الفئة المستهدفة	نوع اللغة	النطاق	الوسيلة	الاستماع	القراءة	الكتابة	المحادثة
١	اختبار كفايات اللغة الانجليزية STEP	أربع مجالات: فهم المقروء، التراكيب النحوية، فهم المسموع، التحليل الكتابي	الإطار الأوروبي CEFR	الناطقون بغيرها	فصيحة	عالمي	ورقي وبالحاسوب	%٣٠	%٤٠	التراكيب %١٠ النحوية %٣٠	غير معروف
٢	اختبار IELTS للغة الانجليزية	أربعة مجالات (القراءة والكتابة، والاستماع والمحادثة)	IELTS ويمكن ربطه بالإطار الأوروبي	الناطقون بغيرها	فصيحة	عالمي	محوسب وورقي	٩	٩	٩	٩
٣	التوفل TOEFL	أربعة مجالات (القراءة والكتابة، والاستماع والمحادثة)	الإطار الأوروبي CEFR	الناطقون بغيرها	فصيحة	عالمي	محوسب (ألغي الاختبار الورقي قبل خمسة أشهر)	%٣٠	%٣٠	%٣٠	%٣٠

ملحوظة: هناك نوعان لاختبار الايلتس أحدهما يسمى اختبار عام والآخر الاختبار الأكاديمي الخاص بالتعليم والقبول ونحوها والموضح بياناته أعلاه هو الاختبار الأكاديمي المعروف

مقارنة بين الاختبارات المعيارية العالمية باللغة الإنجليزية

م	الاختبار	مجالات القياس	المرجعية	الفئة المستهدفة	نوع اللغة	النطاق	الوسيلة	الاستماع	القراءة	الكتابة	المحادثة	الدرجة الكلية للاختبار	ملاحظات
١	التوفل TOEFL	أربعة مجالات (القراءة والكتابة، والاستماع والمحادثة)	الإطار الأوروبي CEFR	الناطقون بغيرها	فصيحة	عالمي	محوسب (ألغبي الاختبار الورقي قبل خمسة أشهر)	%٣٠	%٣٠	%٣٠	%٣٠	١٢٠	أغلب الجامعات تشترط الحصول على ٨٠٪ فأعلى لاجتياز متطلب اللغة وهناك جامعات وهي ظاهرة بارزة نوعاً ما تشترط درجة معينة في بعض المهارات
٢	الايلتس IELTS	أربعة مجالات (القراءة والكتابة، والاستماع والمحادثة)	IELTS ويمكن ربطه بالإطار الأوروبي	الناطقون بغيرها	فصيحة	عالمي	محوسب وورقي	٩	٩	٩	٩	٩	أغلب الجامعات تتطلب الحصول على ٦ من ٩ للقبول في مرحلة البكالوريوس و٦.٥ للقبول في مرحلة الدراسات العليا



فرص
النجاح

لكن الجامعة الإسلامية وطلابها ومناهج تعليم اللغة العربية لغير الناطقين بها، هي حجر الأساس لكل هذه الاختبارات التي تم إنشائها. (نحن العينة التي تقاس) والجامعة تمتلك الأرضية الخصبة لريادة هذه المشاريع



نحن في سباق ومنافسة قوية مع جهات حكومية وجهات خاصة استثمارية مع وجود عدد كبير من الاختبارات المعيارية للغة العربية سواء في العالم العربي أو الدولي.



تفاصيل الاجتماع	
الموضوع	إعداد تصور للاحتياجات التقنية لاختبار أكفاً
المكان	عن بعد عبر برنامج Microsoft Teams
تاريخ الاجتماع	الأحد ١٤٤٣/١١/٢٦ هـ الموافق ٢٠٢١/٠٧/٠٦ م
الزمن	١٠:٣٠ ص - ١١:٤٥ ص

الاسم	المسمى	التوقيع
د. سامي بن سعد البوق	رئيس اللجنة	
د. أديب بن رضا نور	عضو اللجنة	
د. عبد الله الشنقيطي	عضو اللجنة	
د. عبد الوهاب عبيد	عضو اللجنة	
د. سلمان بن علي الجابري	عضو اللجنة	
د. محمد حسن الحارثي	عضو اللجنة	
م. عبد الله أحمد الزهراني	عضو اللجنة	

أعمال الاجتماع الأول - نقاط النقاش - القرارات والمهام

١- إعداد تصور للاحتياجات التقنية من حيث حوسبة الاختبار وتجهيزه وتصحيحه إلكترونياً والحماية ونشرة عبر منافذ النشر العالمية
٢- وضع خطة تنفيذية لشاشات البرنامج الإلكتروني المقترح.

١- الترحيب بالحضور وعرض أهداف ووصف المشروع
٢- الوقوف على مدى إمكانية تجهيز تصور مقترح للبرنامج وتعديله، لاعتماده من اللجان العليا.
٣- وضع خطة تنفيذية تشتمل على الشاشات الرئيسية والفرعية تتضمن خطوات العمل وشرح ووصف للبرنامج الإلكتروني
٤- المناقشات

م	المهام / Action Items	المسؤول / Owner	تاريخ الإنجاز / Due Date
١	وصف المراحل التي تم بها اختبار تحديد المستوى السابق عبر البلاك بورد	د. محمد الحارثي د. سلمان الجابري	١٢-٠١-١٤٤٣هـ / ١١-٠٧-٢٠٢١م
٢	وضع الخطة التنفيذية	أعضاء اللجنة	١٤-٠١-١٤٤٣هـ / ٢٢-٠٨-٢٠٢١م
٣	تسليم أعمال اللجنة لرئيس اللجنة	امين اللجنة	٢٣-٠١-١٤٤٣هـ / ٣١-٠٨-٢٠٢١م

أولاً

ثانياً

ثالثاً

أعمال الاجتماع الأول

نقاط النقاش

والمهام
القرارات



المراحل التي يمر بها مقدم الاختبار (اختبار الكفايات للغة العربية)

المرحلة الأولى
معلومات أكفاً

زيارة موقع أكفاً لمعرفة :

١
تكلفة الاختبار
ومواعيد الاختبار

٢
مراكز المعتمدة التي يمكن أن
تقدم الاختبارات فيها

٣
السياسة والضوابط
والاحتياجات لأخذ الاختبار

التسجيل في أكفاً:

١
التسجيل في موقع أكفاً من خلال إدخال
البيانات المحددة في صفحة التسجيل

٢
تسجيل الدخول في موقع أكفاً للاستفادة من
الخدمات المقدمة كالتسجيل للاختبار أو إرسال
نتيجة اختبار لجهة معينه

٣
إمكانية التواصل مع
فريق الدعم الفني

المرحلة الثانية
التسجيل في أكفاً

المراحل التي يمر بها مقدم الاختبار (اختبار الكفايات للغة العربية)

التسجيل في أكفأ:

١ تصحيح الاختبار بشكل تلقائي للأسئلة التي لها اجوبة معرفة بالنظام

٢ تدقيق النتائج واعتمادها

٣ استعراض النتائج للمقدمي الاختبار

أخذ الاختبار الموزع على ثلاثة أقسام رئيسة محددة بفترات زمنية متساوية:

١ قسم فهم المسموع - قسم فهم المقروء - قسم المفردات والتراكيب

٢ بعد الانتهاء من كل فترة سيتم إغلاق القسم المنتهي منه تأهيل للبدء في القسم الذي يليه

٣ الانتهاء من الاختبار وإرسال الإجابات بشكل نهائي



الجامعة الإسلامية بالمدينة المنورة
ISLAMIC UNIVERSITY OF MADINAH

(أَكْفَأُ - AKFA)

الخطة التنفيذية لمشروع المركز العالمي
لاختبار كفايات اللغة العربية



الخطة التنفيذية لمشروع المركز العالمي لاختبار كفايات اللغة العربية (أكفا - AKFA)

نسبة الإنجاز	الوزن النسبي	التنفيذ	أساليب التقييم	مؤشر الأداء	الموارد المطلوبة	الإطار الزمني		المسؤول	خطوات العمل (تسلسل العمليات)	المراحل الأساسية
						إلى	من			
90%	10%	نفيذ	اعتماد التصور المقترح للمركز في صورته النهائية. الأسس التي بني عليها التصور.	وجود تصور معتمد	- تكوين فريق العمل. - اعتماد التصور المقترح -مصمم إلكتروني. - وجود ميزانية معتمدة للمركز.	10/11/1443	10/10/1443	اللجنة التنفيذية	إعداد التصور المقترح للمركز واعتماده من الجهات ذات العلاقة.	المرحلة الخامسة 54%
90%	5%	نفيذ	- تقارير اجتماعات فرق العمل. - تقارير توزيع المهام. - تقارير إنجاز فرق العمل.	- عدد فرق العمل المعتمدة. - عدد اللجان المعتمدة - عدد القوائم بمهام كل لجنة.	- تكوين فرق العمل. - تحديد المهام لفرق العمل. - تحديد المكافآت المالية لأعضاء اللجان وفرق العمل.	10/11/1443	10/10/1443	اللجنة الإشرافية العليا	تشكيل فرق العمل وتوزيع المهام واعتمادها من الجهات ذات العلاقة.	
50%	5%	تحت الإجراء	- محاضر الاعتمادات المالية والتجهيزات. - محاضر الاعتمادات المالية.	- عدد اللجان وفرق العمل. - نسبة استكمال التجهيزات التقنية. - نسبة تأمين الاحتياجات المادية.	- اعتماد فرق العمل والمهام الموكلة لكل فريق. - اعتماد الخطة التنفيذية. - اعتماد الميزانية المالية للمركز	10/3/1443	1/3/1443	اللجنة الإشرافية العليا + اللجنة التنفيذية	إصدار القرارات وتأمين الاحتياجات والتجهيزات البشرية والمادية اللازمة.	
30%	5%	تحت الإجراء	- خطابات الاعتماد من الجهات. - نماذج من محاضر مخاطبة الجهات ذات العلاقة.	- الحصول على اعتماد الاسم - الحصول على اعتماد الشعار	- محاضر اعتماد المركز من الجهات العليا. - محاضر اعتماد الاسم والشعار من الجهات ذات العلاقة.	10/3/1443	1/3/1443	اللجنة الإشرافية العليا + اللجنة التنفيذية	مخاطبة الجهات المعنية من أجل حقوق الملكية الفكرية والتجارية لاسم المركز وشعاره.	
0%	5%	تحت الإجراء	- تقارير إنجاز فرق العمل. - محاضر الاعتماد للمبني. - محاضر الاعتماد لللائحة المنظمة والقواعد التنفيذية.	- وجود مبني معتمد. - اللائحة التنظيمية المعتمدة وقواعدها التنفيذية.	- تكوين فريق لإعداد اللائحة المنظمة للمركز - الحصول على الاعتمادات والموافقات النظامية	10/3/1443	1/3/1443	اللجنة الإشرافية العليا + اللجنة التنفيذية + الإدارة القانونية	- اقتراح الهيكل التنظيمي للمركز. - اقتراح اللائحة المنظمة والقواعد التنفيذية.	

الخطة التنفيذية لمشروع المركز العالمي لاختبار كفايات اللغة العربية (أكفا - AKFA)

نسبة الإنجاز	الوزن النسبي	التنفيذ	أساليب التقييم	مؤشر الأداء	الموارد المطلوبة	الزمني	الاطار	المسؤول	خطوات العمل (تسلسل العمليات)	المراحل الأساسية
						إلى	من			
90%	10%	نفذ	تقارير أعمال اللجان. تقارير تحكيم الاختبارات. عدد الاختبارات المنجزة في الوقت المحدد.	عدد نماذج اختبارات تحديد المستوى لطلاب المنح بالجامعة الإسلامية.	قائمة بمعايير الاختبار ومؤثراته. تكليف فرق التحكيم. تنسيق مع عمادة القبول والتسجيل وإتاحة النظام عبر عمادة التعلم الإلكتروني والتعليم عن بعد.	1/3/1443	25/11/1443	اللجان الفرعية الدائمة (فرق العمل)	إعداد نماذج من الاختبارات المعيارية لتحديد مستوى طلاب المنح المتقدمين للقبول في الجامعة.	المرحلة التنفيذية 40%
0%	5%	تحت الإجراء	تقارير التغطية الإعلامية لاعتماد المشروع. تقارير اجتماعات اللجان. محاضر اعتماد إعلان انطلاق المشروع.	قرار وحفل التدشين. عدد اجتماعات اللجنة الاستشارية.	تحديد موعد اجتماع اللجان لتدشين المشروع. تكليف وحدة الإعلام بالتغطية الإعلامية لتدشين المشروع.	1443/ 30/3	10/3/1443	الهيئة الاستشارية + اللجنة الإشرافية العليا	تدشين المشروع رسمياً	
30%	30%	تحت الإجراء	تقارير أعمال اللجان. تقارير محكمي الاختبار ونتائج التحكيم. نتائج التجربة الاستطلاعية للاختبار. زمن الانتهاء من التكاليفات حسب الخطة.	نظام تقني مكتمل. عدد أسئلة بنود الاختبار. نتائج التقنين والتحكيم لبنود الاختبار	بناء نظام إلكتروني لإجراء الاختبارات. اعتماد المستحقات المالية للجان وفرق العمل لإنجاز بنوية الاختبار.	30/8/1443	1/3/1443	اللجان الفرعية الدائمة (فرق العمل)	تنفيذ فرق العمل للمهام المطلوبة	

الخطة التنفيذية لمشروع المركز العالمي لاختبار كفايات اللغة العربية (أكفا - AKFA)

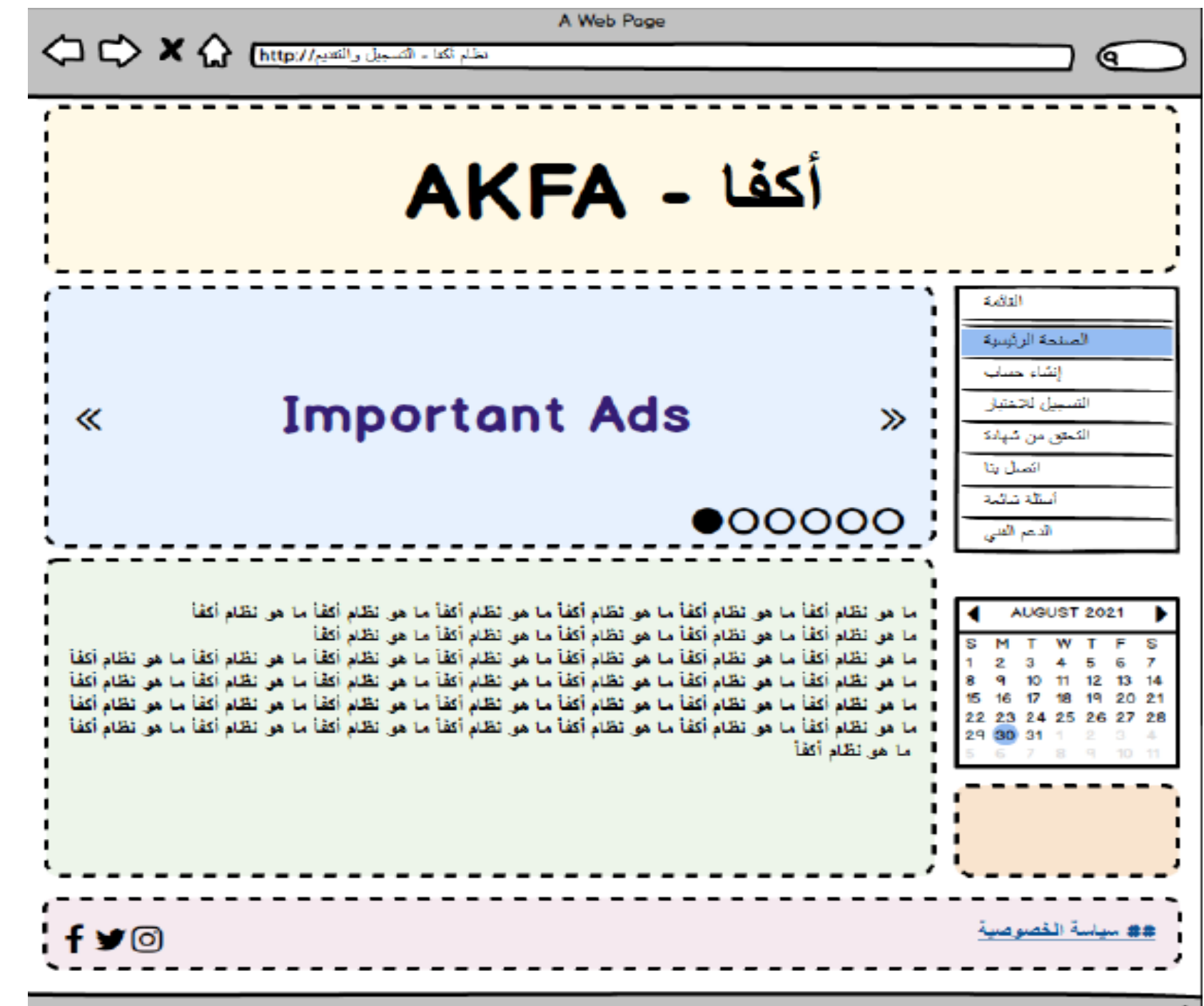
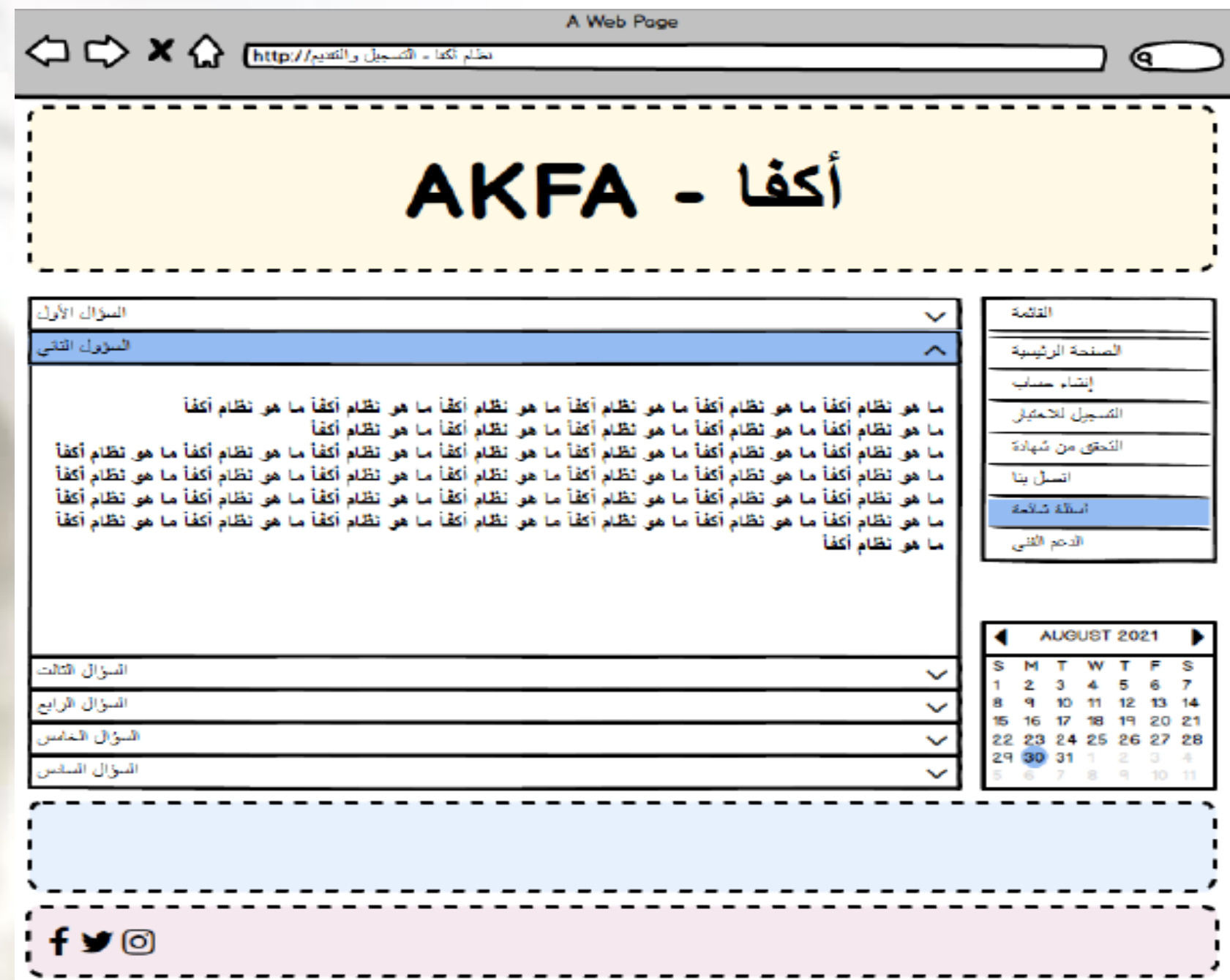
المرحلة الأساسية	خطوات العمل (تسلسل العمليات)	المسؤول	الاطار		الموارد المطلوبة	مؤشر الأداء	أساليب التقييم	التنفيذ	الوزن النسبي	نسبة الإنجاز
			من	إلى						
المرحلة النهائية ٤٥٪	تقديم الصورة النهائية لاختبار الكفايات اللغوية - لغير الناطقين باللغة العربية واعتمادها من الجهات ذات العلاقة.	اللجان الفرعية الدائمة (فرق العمل)	١/٩/١٤٤٣	٣٠/١١/١٤٤٣	<ul style="list-style-type: none"> تجهيز فرق العمل للنسخ المحكمة والمعتمدة. استكمال التجهيزات التقنية للاختبار. أتمتة الاختبار من قبل فريق العمل التقني. 	<ul style="list-style-type: none"> ٥٠ نسخة مقننة ومعتمدة من اختبارات الكفايات اللغوية 	<ul style="list-style-type: none"> تقارير أعمال اللجان بصورتها النهائية. إنجاز النسخ ومراجعتها من قبل المحكمين. 	تحت الإجراء	١٠٪	٠٪
	عقد عدد من الشراكات الاستراتيجية النوعية محلياً ودولياً والحصول على الاعتمادات المحلية والعالمية لاختبار الكفايات اللغوية - لغير الناطقين باللغة العربية.	الهيئة الاستشارية + اللجنة الإشرافية العليا	١/٩/١٤٤٣	٣٠/١١/١٤٤٣	<ul style="list-style-type: none"> التواصل مع جهات الشراكات الرسمية. تكليف فريق عمل بإتمام الشراكات. توقيع مذكرات التفاهم للشراكات رسمياً. اعتماد مبالغ الرسوم المالية المطلوبة. تكليف لجنة للتواصل مع جهات الاعتماد المحلية والدولية. استيفاء متطلبات الاعتمادات. 	<ul style="list-style-type: none"> عدد الشراكات المحلية والدولية 	<ul style="list-style-type: none"> تقارير عقود الشراكات. تقارير طلبات التعاقد. تقارير اعتمادات الاختبار. إنجاز عقود الشراكات بين المركز وجهات الشراكات. 	تحت الإجراء	٥٪	٠٪

المرحلة الأساسية	خطوات العمل (تسلسل العمليات)	المسؤول	الاطار		الموارد المطلوبة	مؤشر الأداء	أساليب التقييم	التنفيذ	الوزن النسبي	نسبة الإنجاز
			من	إلى						
المرحلة الاستثمارية ١٠٪	تسويق الاختبار في المنافذ المحلية والإقليمية والدولية والحصول على عائد استثماري للجامعة.	اللجنة الإشرافية العليا + إدارة الاتصال المؤسسي	١/١٣/١٤٤٣	٣٠/٣/١٤٤٤	<ul style="list-style-type: none"> إصدار الدليل التعريفي بالاختبار. النشر الإعلامي للاختبار عبر المواقع المعتمدة. تسويق الاختبار في المنافذ المحلية والعالمية. 	<ul style="list-style-type: none"> عدد المستفيدين. إجمالي قيمة رسوم الاختبار. 	<ul style="list-style-type: none"> تقارير برامج التسويق. طلبات التقدم لأداء الاختبار. التواجد في وسائل التواصل الإعلامي. 	تحت الإجراء	١٠٪	٠٪

خطة تنفيذية لشاشات البرنامج الإلكتروني (أكفا)

٢- شاشة الأسئلة الشائعة: وتتكون عادة من شاشة واحدة، حيث يتم من خلال شاشة هذا الجزء التعريف بالأسئلة الشائعة، التي تحتوي على (تفسير الدرجات، الرسوم/ مدة صلاحية الاختبار، آليه الاختبار وتصحيحه، تعليمات عامة.... وغيرها)

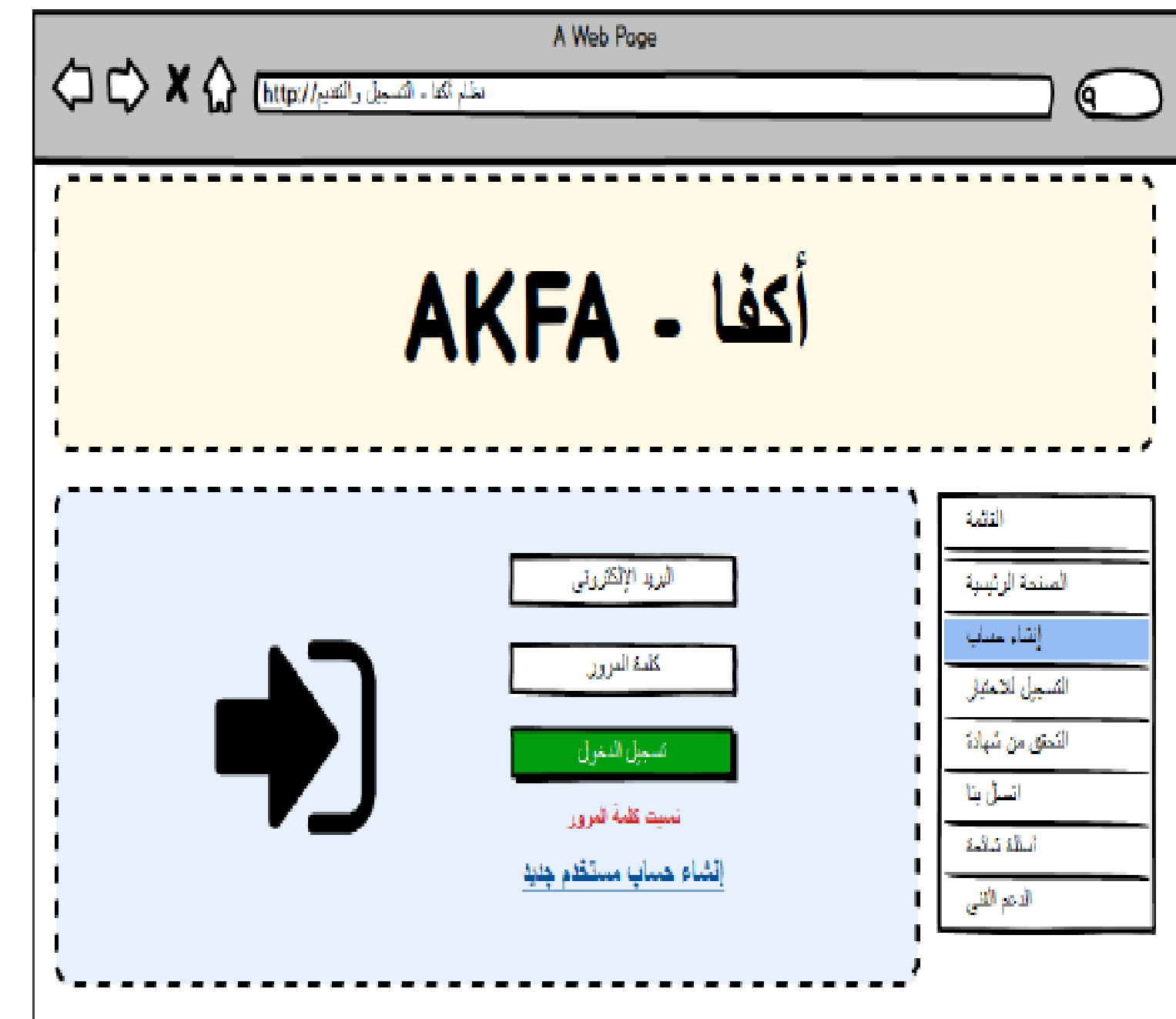
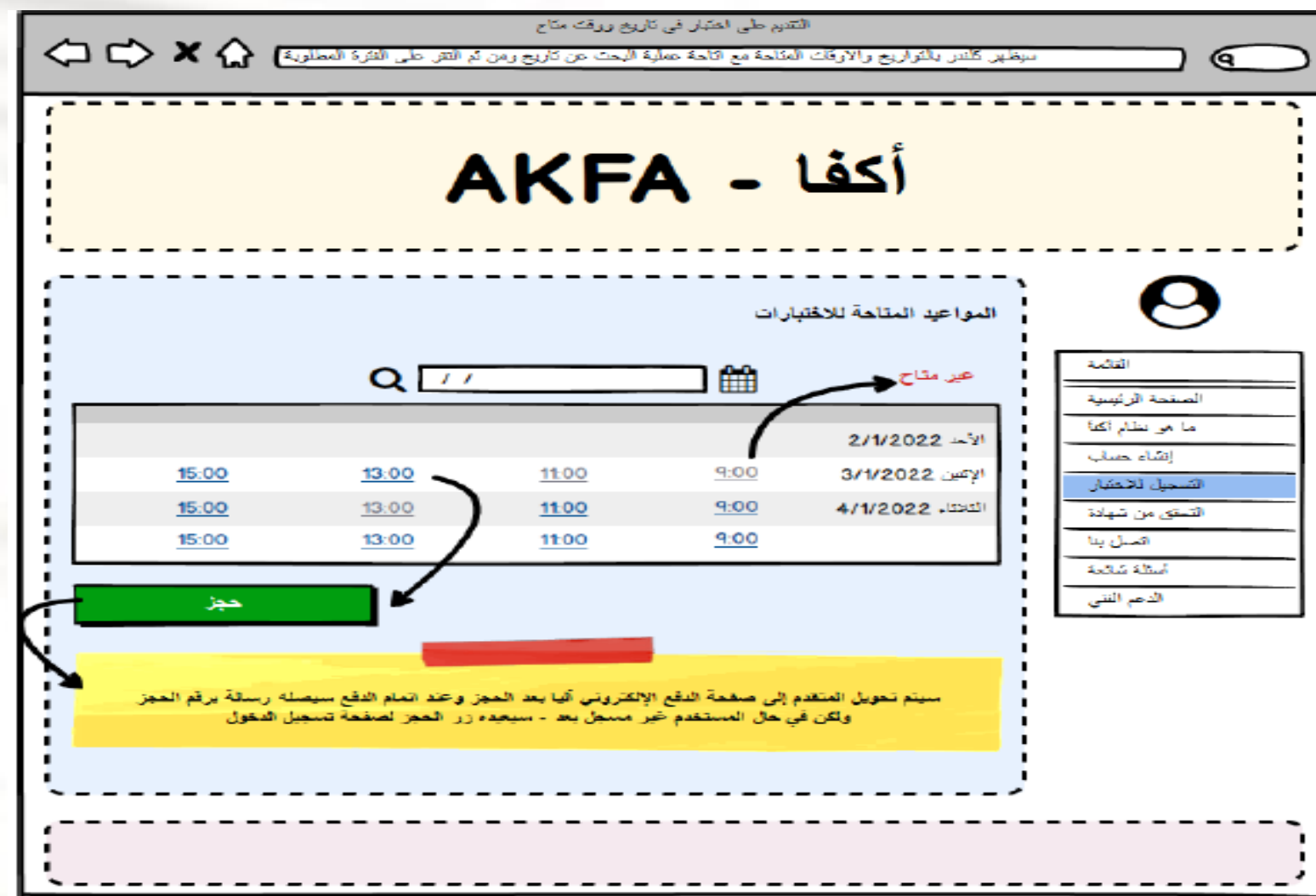
١. شاشة التعريف بالبرنامج: وعادة توضح عنوان البرنامج إضافة إلى اسم المنفذ والمصمم، وسياسة الخصوصية، والايقونات الرئيسية للشاشات الفرعية للبرنامج.



خطة تنفيذية لشاشات البرنامج الإلكتروني (أكفا)

٤- شاشة اختيار الوقت المناسب للاختبار والدفع الإلكتروني: وتتكون عادة من شاشة واحدة أو أكثر ويمكن عن طريقها أن يختار المتقدم للاختبار الوقت المناسب والتاريخ وفق ما هو محدد أمامه، وظهور الحالة أمامه أما أن يكون غير متاح الموعد أو متاح وينقر على زر الحجز لينتقل بعدها لصفحة الدفع الإلكتروني التي سيكون فيها عدد من الاختيارات للدفع

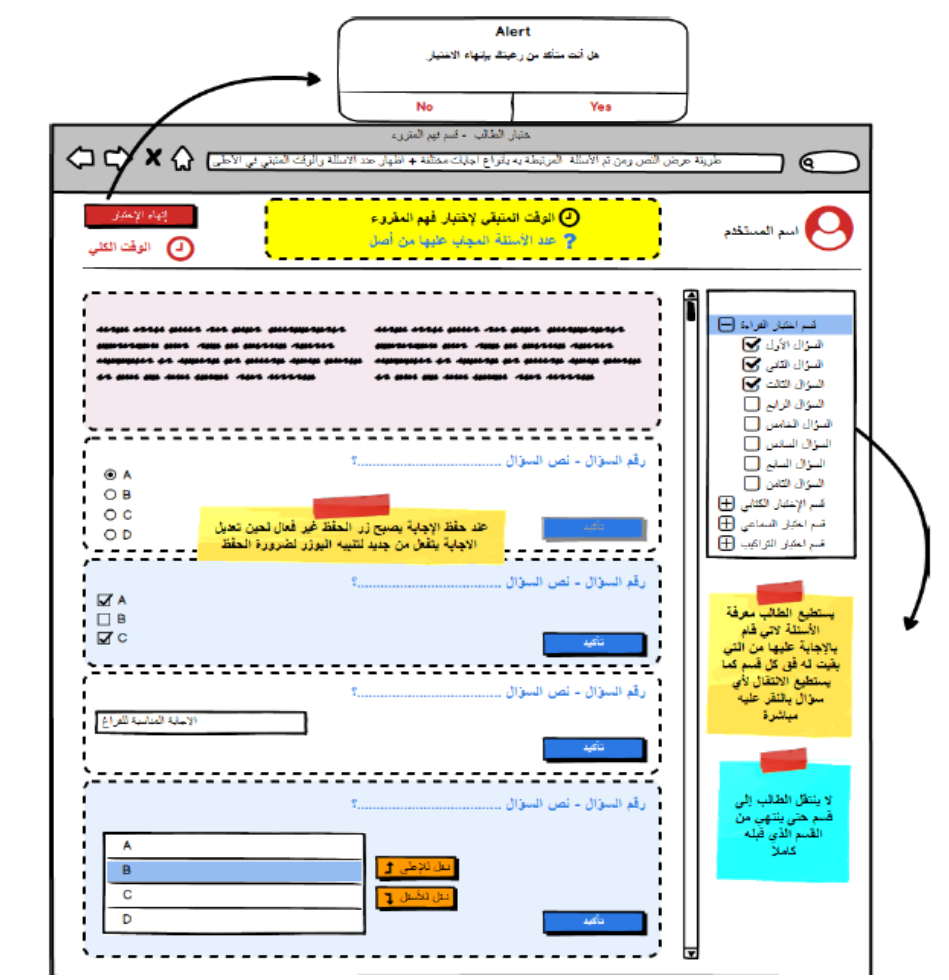
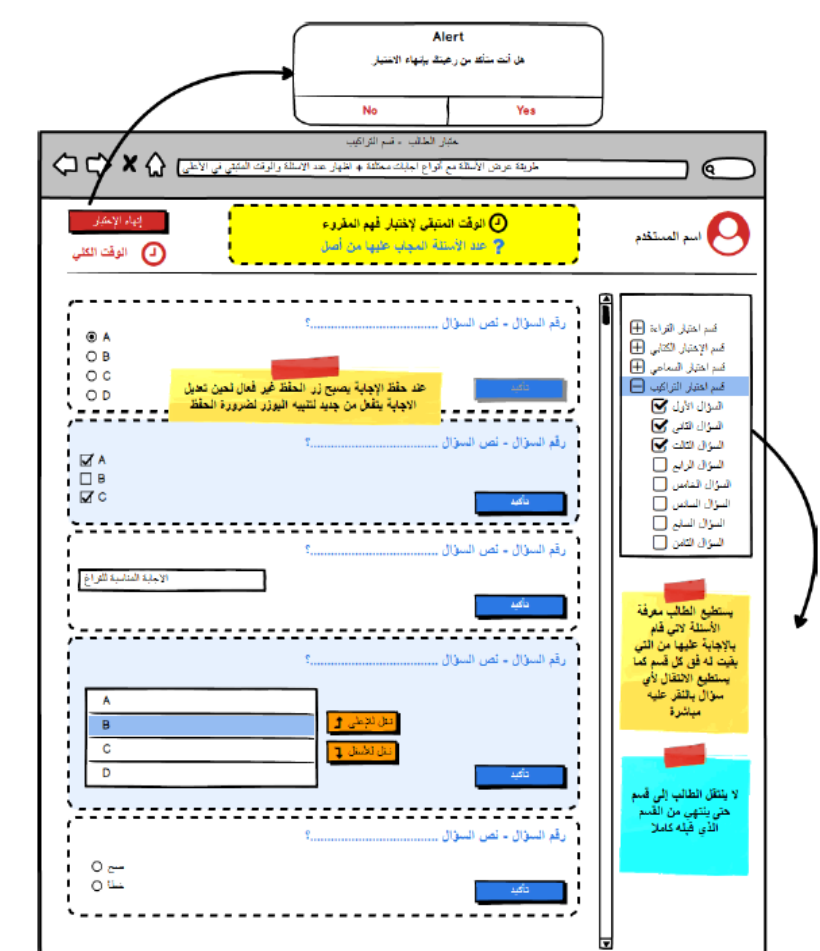
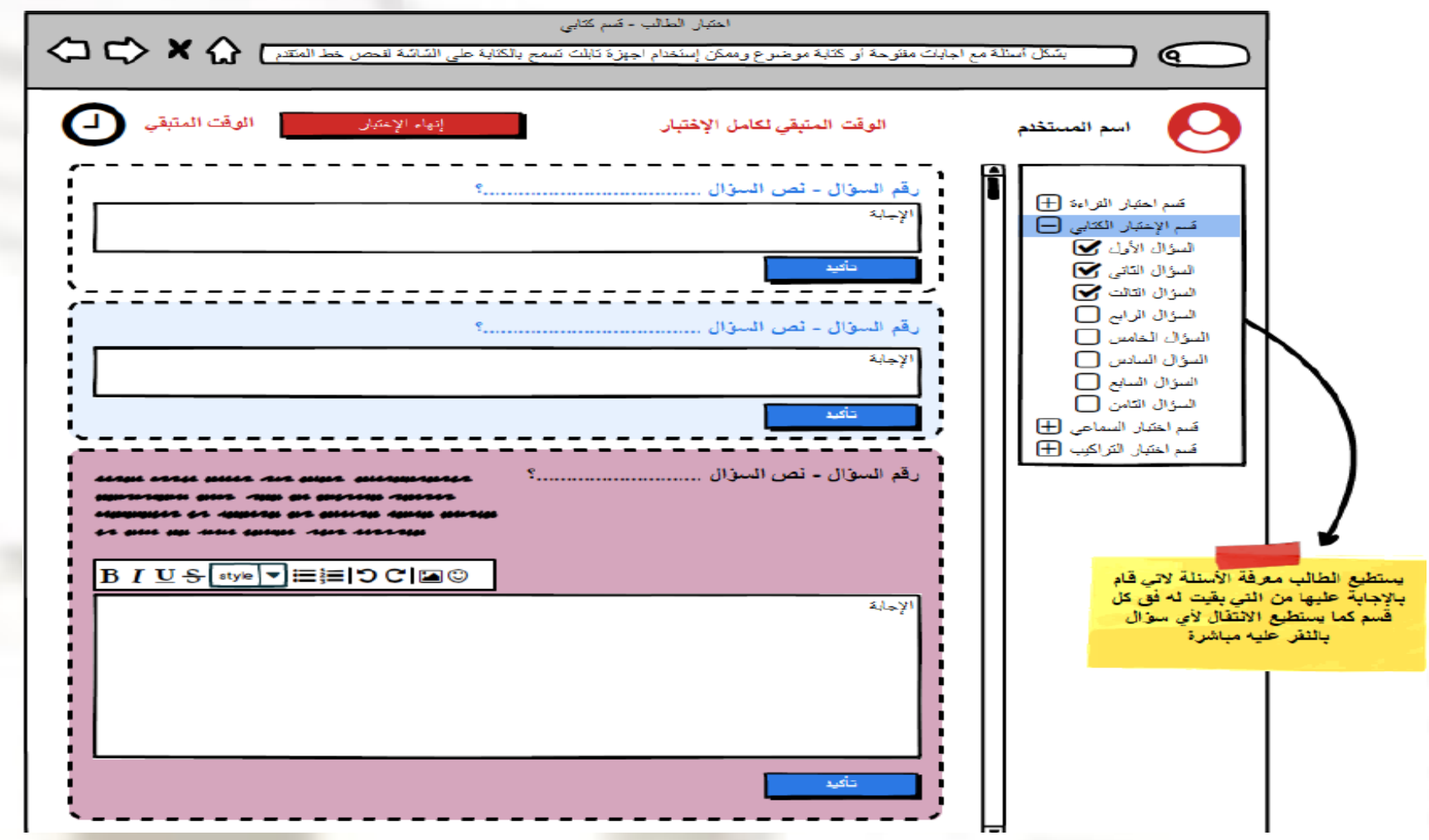
٣- شاشة التسجيل: وتتكون عادة من شاشة واحدة أو أكثر، حيث تتضمن تسجيل الدخول إذا كان هناك تسجيل مسبق أو الانتقال للشاشة المنبثقة منها للتسجيل الجديد ليكتب المستخدم البيانات المطلوبة ثم الانتقال لشاشة اختيار الوقت المناسب للاختبار.



خطة تنفيذية لشاشات البرنامج الإلكتروني (أكفا)

٥- (شاشة ظهور الأسئلة للمتقدم): قسم فهم المقروء: وهي شاشات تظهر للمتقدم فيها نص مقروء عليه عدد من الأسئلة، الشاشة الأولى المستوى A1-2 ثم الشاشة الثانية B1-2 ثم الشاشة الثالثة C1-2 وكل سؤال يتم حفظة أو التأكيد على الإجابة البرنامج يضع علامة صح أمام السؤال بشكل تلقائي، وإذا تم التأكيد على الإجابة يصبح الزر غير فعال إلا إذا تم تغيير الإجابة، ولا يستطيع الطالب الانتقال إلى القسم الآخر حتى ينتهي من الإجابة على هذا القسم كاملاً. يوجد في أعلى كل قسم الوقت المتبقي للاختبار كاملاً مثلاً (٨٥) دقيقة الوقت المتبقي لقسم فهم المقروء (٢٨) دقيقة

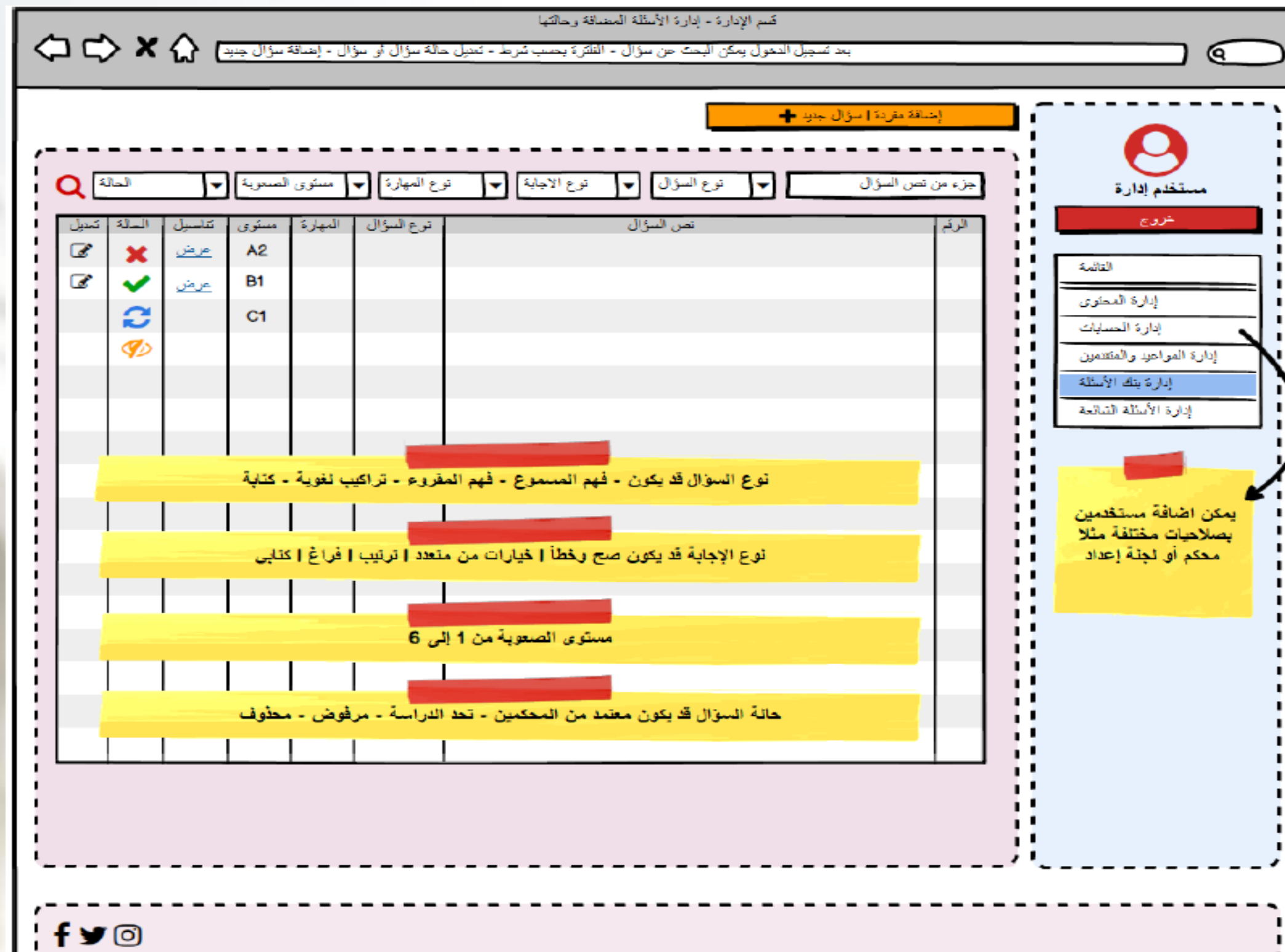
٦- (شاشة ظهور الأسئلة للمتقدم): قسم المفردات والتراكيب أو الكتابة: وهي شاشات تظهر للمتقدم فيها جمل وتراكيب ومفردات عليها عدد من الأسئلة، الشاشة الأولى المستوى 1-2 (ثم الشاشة الثانية 1-2- ثم الشاشة الثالثة 1-2)



خطة تنفيذية لشاشات البرنامج الإلكتروني (أكفا)

١١- شاشة إدارة الأسئلة (admin): وهي عبارة عن مجموعة متنوعة من الشاشات، والتي يتم من خلالها - إدارة المحتوى، - إدارة الحاسبات (يمكن إضافة معد أسئلة، لجنة محتوى، محكم... إلخ) - إدارة المواعيد والمتقدمين - إدارة بنك الأسئلة (هنا يتم إدخال عدد كبير من المفردات وفق آليه محدد بشكل رأسي من المستوى المبتدئ إلى المتقدم وتعرض بشكل تسلسلي وفق أقسام الاختبار، ويتم فيها إعطاء أمر للبرنامج بتوليد أسئلة عشوائية لكل اختبار وفق كل قسم) - إدارة الأسئلة الشائعة والتعديل عليها.

شاشة عرض نص السؤال ويستطيع مدخل الأسئلة اختيار نوع السؤال ونوع الإجابة على هذا السؤال وإضافة مقطع صوتي أو فيديو أو صور وفق ما هو مطلوب في السؤال ثم كتابة الإجابات مع التأشير على الإجابة الصحيحة، ويستطيع في الشاشة التي في الأسفل البحث عن سؤال محدد بجزء منه ثم يعرض هذا السؤال ويستطيع التعديل عليه. (البرنامج يدعم جميع أنواع الأسئلة من مزاجية وترتيب وفراغات.... والأسئلة التي يكون التصحيح فيها آلياً)



قسم الإدارة - إدارة الأسئلة المتسقة وحالتها

بعد تسجيل الدخول يمكن البحث عن سؤال - الفترة بحسب شرط - تحليل حالة سؤال أو سؤال - إضافة سؤال جديد

إضافة مفردة | سؤال جديد +

جزء من نص السؤال

الحالة

رقم	نص السؤال	نوع السؤال	المهارة	مستوى	تتاسيل	المدة	تدويل
				A2	عرض		✗
				B1	عرض		✓
				C1			🔄

نوع السؤال قد يكون - فهم المسموع - فهم المقروء - تراكيب لغوية - كتابة

نوع الإجابة قد يكون صح وخطأ | خيارات من متعدد | ترتيب | فراغ | كتابي

مستوى الصعوبة من 1 إلى 6

حالة السؤال قد يكون معتمد من المحكمين - تحد الدراسة - مرفوض - محذوف

مستخدم إدارة

خروج

القائمة

إدارة المحتوى

إدارة الحاسبات

إدارة المراجع والمتقدمين

إدارة بنك الأسئلة

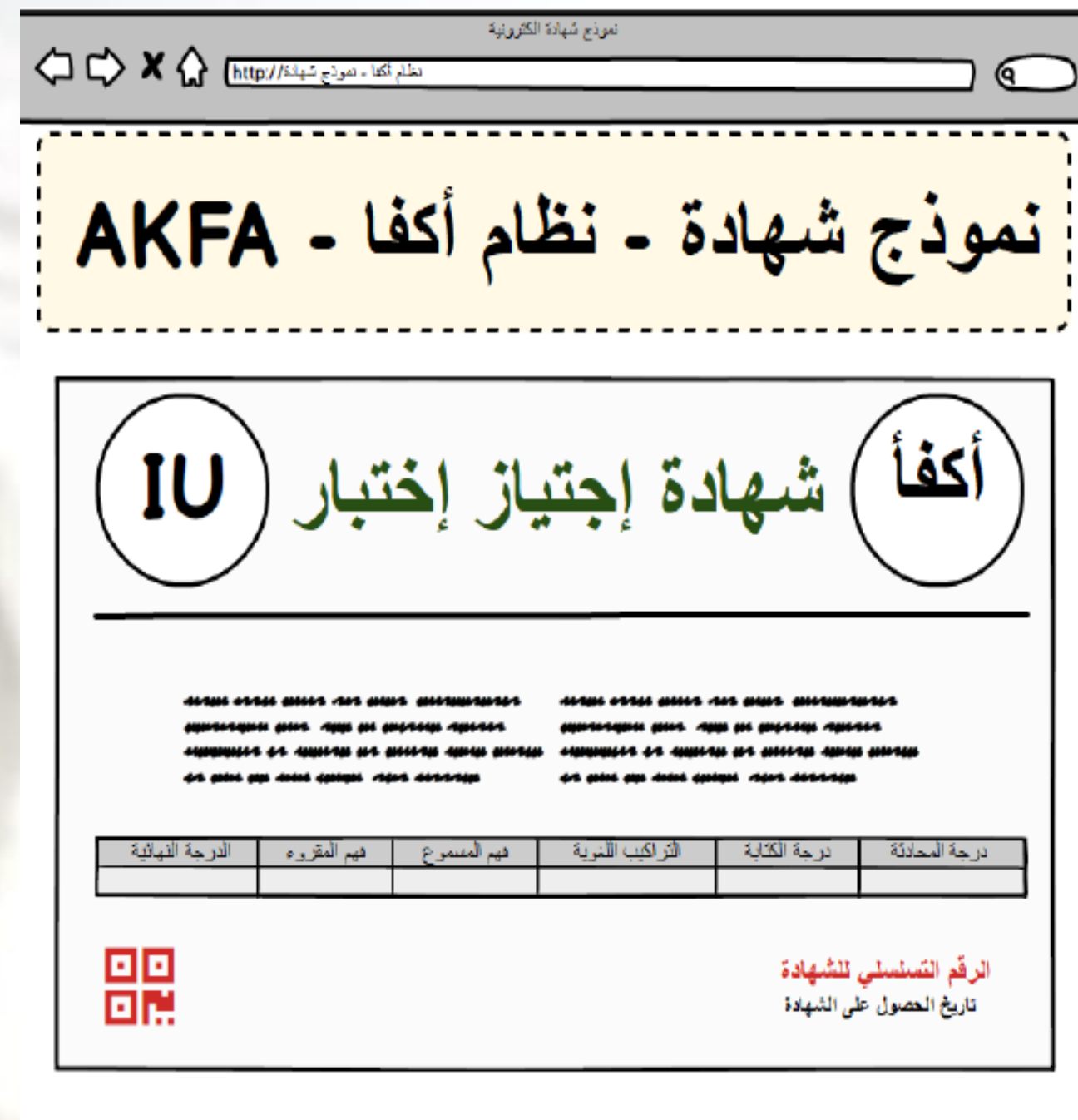
إدارة الأسئلة الشائعة

يمكن إضافة مستخدمين
بصلاحيات مختلفة مثلا
محكم أو لجنة إعداد

f t i

خطة تنفيذية لشاشات البرنامج الإلكتروني (أكفا)

١- شاشة عرض الشهادة



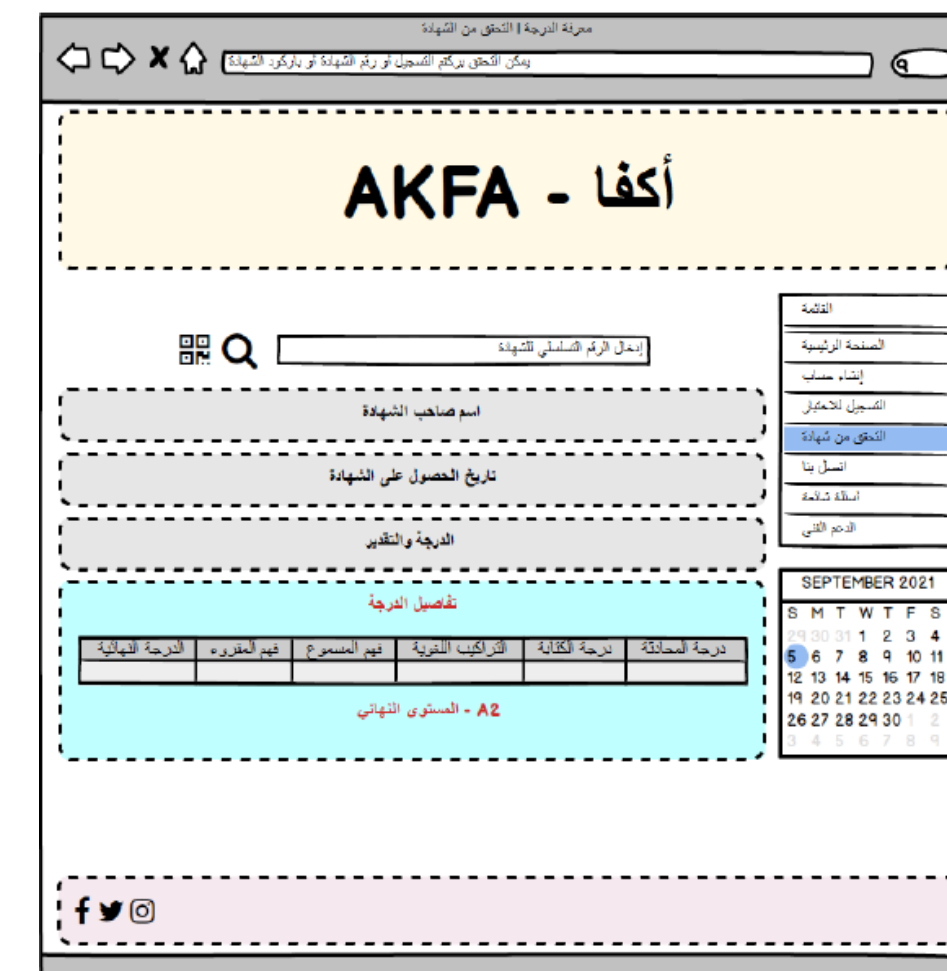
نموذج شهادة - نظام أكفا - AKFA

أكفا شهادة إجتياز إختبار IU

درجة المداينة	درجة الكفاية	التركيب اللغوية	فهم المسموع	فهم المقروء	الدرجة النهائية

الرقم التسلسلي للشهادة
تاريخ الحصول على الشهادة

٩- شاشة التحقق من الشهادة : وتتكون عادة من شاشة واحدة ويمكن عن طريقها التأكد من صحة الشهادة وتستطيع أي جهة أن تتأكد من مدة صلاحية الشهادة وصحتها والدرجة والتقدير بشكل تفصيلي لجميع الأقسام عن طريق الرقم التسلسلي أو الباركود QR.



أكفا - AKFA

إدخال رقم التسلسلي للشهادة

اسم صاحب الشهادة

تاريخ الحصول على الشهادة

الدرجة والتقدير

تفصيل الدرجة

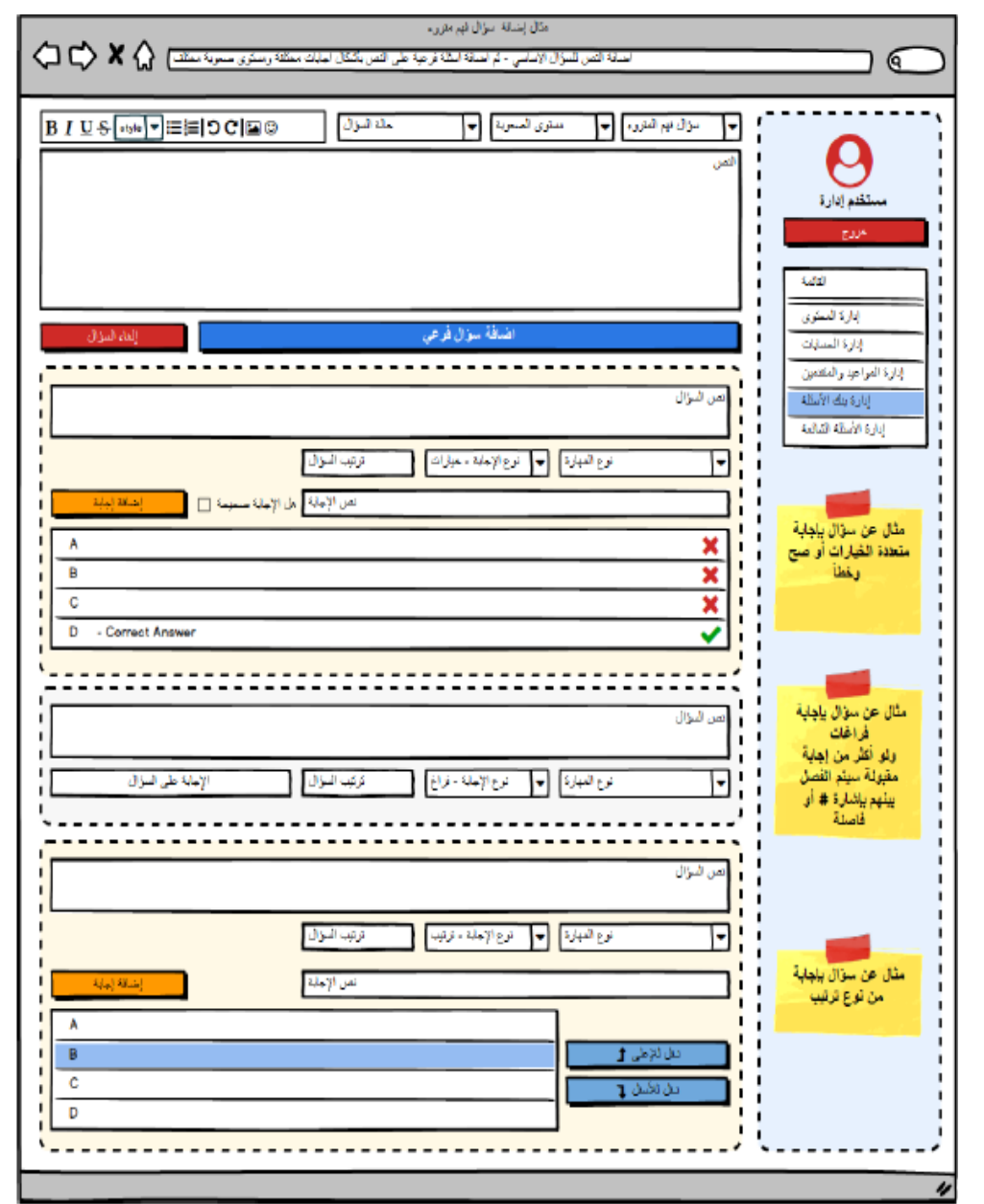
درجة المداينة	درجة الكفاية	التركيب اللغوية	فهم المسموع	فهم المقروء	الدرجة النهائية

المستوى النهائي - A2

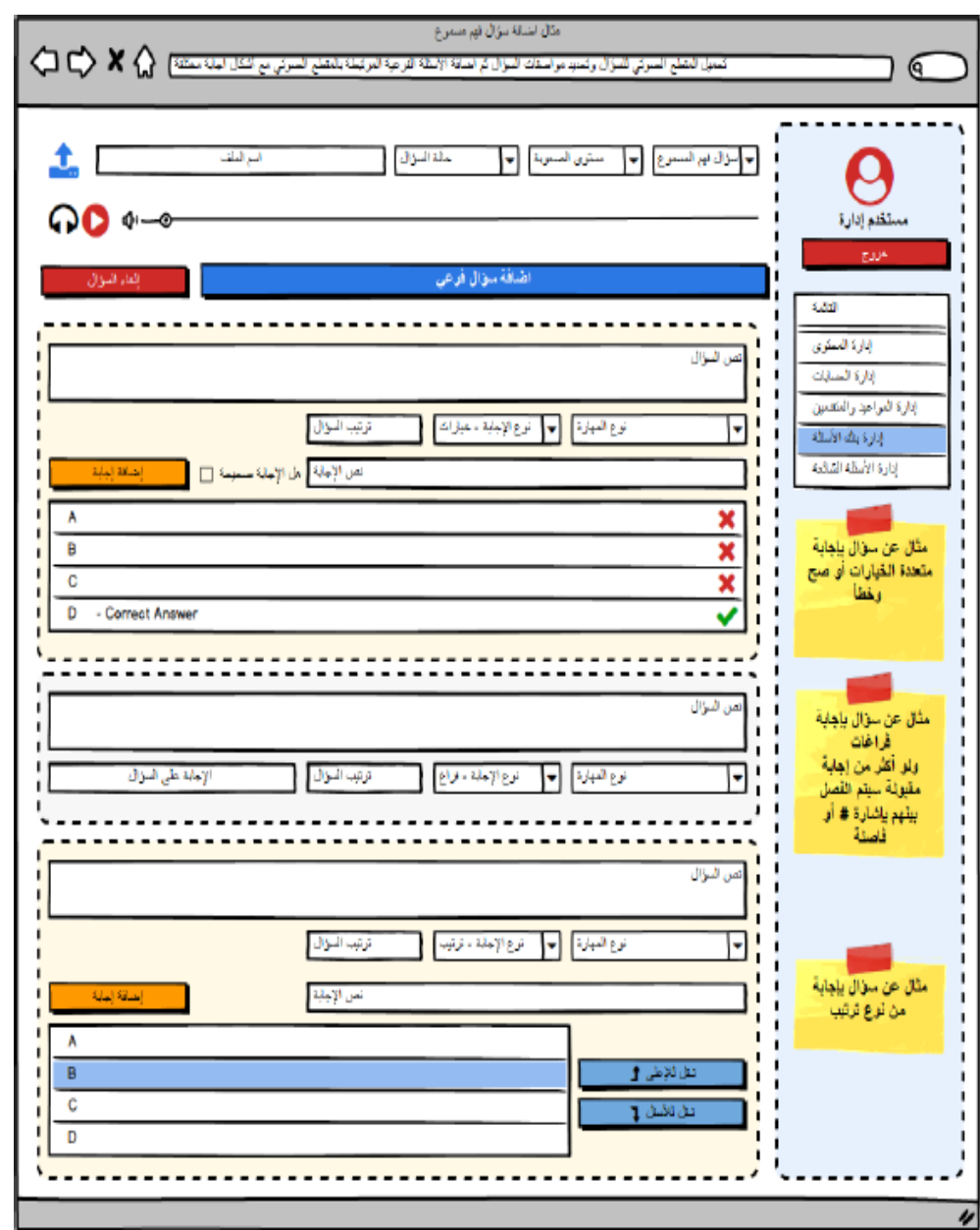
الرقم التسلسلي للشهادة
تاريخ الحصول على الشهادة

خطة تنفيذية لشاشات البرنامج الإلكتروني (أكفا)

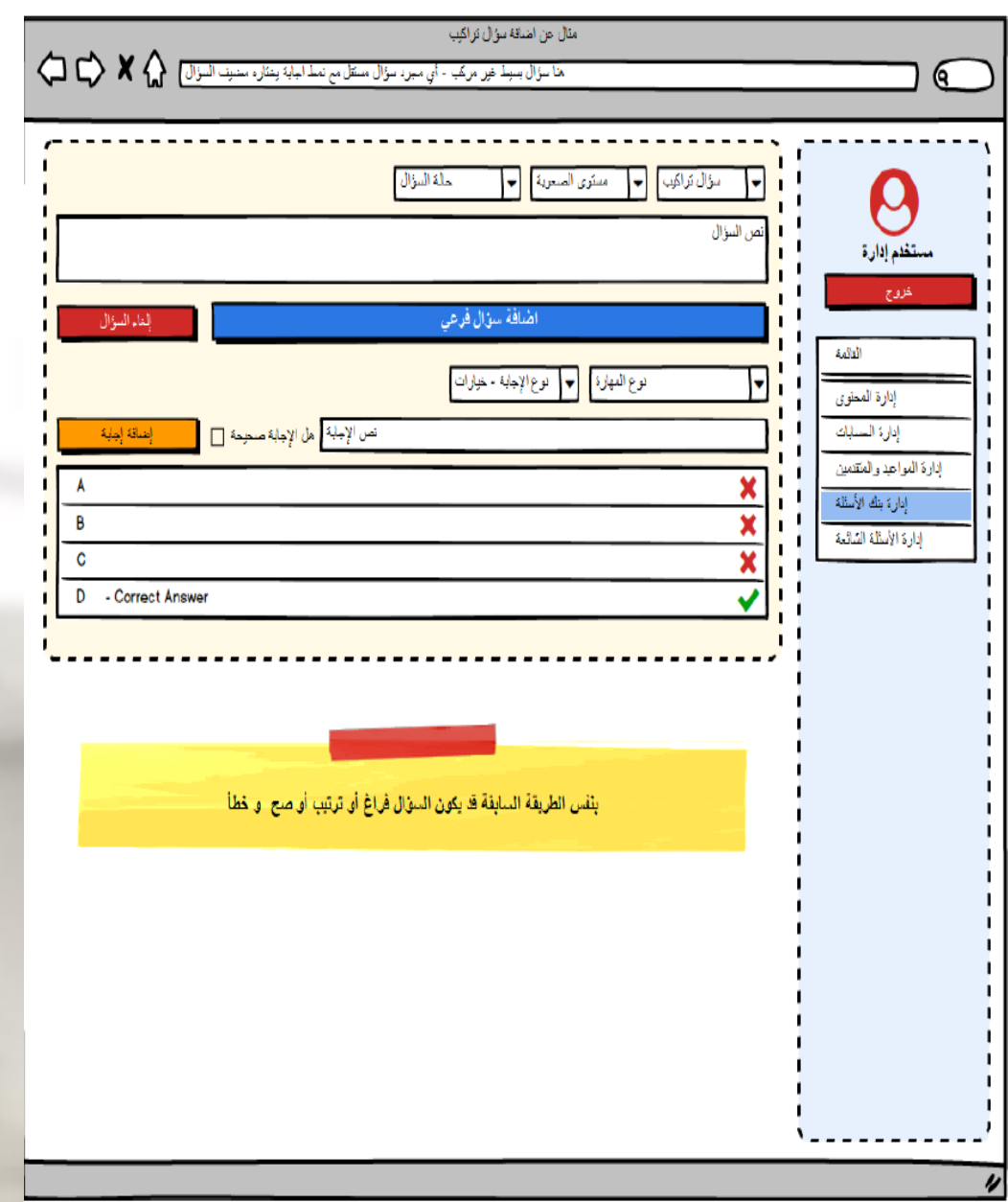
١٢ - شاشة إدارة الأسئلة (إضافة سؤال فهم مقروء):



١٣ - شاشة إدارة الأسئلة (إضافة سؤال فهم مسموع):



١٤ - شاشة إدارة الأسئلة (إضافة سؤال تراكيب ومفردات):



١٥ - شاشة إدارة الأسئلة (إضافة سؤال فهم مسموع):





مراحل تطوير نظام أكفاً

شهر	المرحلة الأولى:
	• تأمين جمع المتطلبات الفنية والإدارية
شهر	المرحلة الثانية:
	- تطوير الخدمات الخاصة بالزائر كالأجهزة وصفحات الاتصال. - تطوير خدمة الدفع الإلكتروني - تطوير خدمة التحقق من شهادة صادرة من المركز - تطوير خدمة التسجيل بالموقع والاختبار - تطوير خدمة حجز موعد الاختبار - تطوير خدمة الاستعلام عن درجة اختبار - بناء قناة للتكامل مع الجهات
٤ أشهر	المرحلة الثالثة:
	- تطوير صفحة الاختبار لكي تحتوي على جميع الأقسام (مقروء الخ..) والوقت وعدد الأسئلة التي تم الإجابة عليها - تطوير خدمة الصلاحيات - تطوير خدمة المحكمين - تطوير خدمة المراجعين - تطوير خدمة وضع الأسئلة - تطوير بنك للأسئلة وفق الأقسام المقترحة - تطوير خدمة توليد الاختبار عشوائياً - تطوير خدمة الاختبار المجاني والذي يمكن الاستفادة من بياناته في تحسين النظام - تطوير خدمة إرسال الدرجات عبر البريد - تطوير خدمة لاستخراج نتائج - تطوير خدمة إصدار الدرجات - تطوير خدمة
شهر	المرحلة الرابعة:
	• تطوير خدمات الإحصاء
لم يحدد	المرحلة الخامسة:
	- تطوير خدمات الذكاء الاصطناعي - تطوير نظام يمكن تنصيبه على أجهزة المراكز - إضافة خدمة المراقبة الذاتية - إضافة خدمة تأمين الاختبار وعدم السماح بالخروج منه
٣ أسابيع	المرحلة النهائية:
	• نقل المعرفة وتسليم شفرة الكود المصدري متطلبات البنية التحتية
	• في حال عدم إضافة جزء المحادثة يمكن استضافة النظام في خوادم الجامعة • في حال تنفيذ التكامل مع المراكز التي الأخرى لعمل الاختبار يفضل الاستضافة على السحابة وهذه تختلف تكلفتها حسب الاستخدام.
	الدعم الفني
	• يقدم الدعم الفني (فريق مختص) إما عن بعد أو من خلال توفير موظفين مقيمين خلال فترة التشغيل
	القيمة التقديرية: تقريبا من مليون إلى ٣ ملايين



الفريق التقني

Activity	Standard Work Effort%	Team Capacity
Definition Phase		
Business Requirements	6%	1
Functional Specifications	10%	2
Delivery Phase		
Detailed Design	14%	1
Code and Unit Test	40%	3
System Testing	20%	1
User Acceptance Testing	10%	1
Total Effort	100%	9



بِسْمِ اللَّهِ الرَّحْمَنِ الرَّحِيمِ