

سلمه الله

سعادة أ.د. خالد عبد الكريم خلف بسندي

السلام عليكم ورحمة الله وبركاته، أما بعد:

فأشير إلى الحلقة النقاشية التي يقيمها مركز الملك عبد الله بن عبدالعزيز الدولي لخدمة اللغة العربية، ويفتتحها معالي وزير التعليم العالي المشرف العام على المركز بعنوان: (مركز الملك عبد الله بن عبدالعزيز الدولي لخدمة اللغة العربية: آفاق الريادة والتميز)، وذلك بتاريخ 10-12/جمادى الثانية/1433هـ، الموافق 1-3/مايو/2012م.

ويهدف المركز بتنظيمه لهذه الحلقة - التي تأتي في مرحلة تأسيسه، وتنظيم هيكله الإداري، ورسم استراتيجيته - إلى الاستفادة من خبرات العلماء والباحثين والمختصين، والتعريف بمؤيته وأهدافه، واستطلاع آراء المختصين وأفكارهم حيال التخطيط لعمل المركز ومشروعاته وبرامجه عمله.

ويسرني - بهذه المناسبة - توجيه الدعوة إلى سعادتكم للمشاركة في فعاليات الحلقة وإثرائها بالناقشة والحوار، علماً أن المركز قد كلف مقررین يدونون تلك النقاشات؛ ليفيد منها في وضع برامجه المستقبلية، ورسم خطته الاستراتيجية.

وتجدون مرفقاً مع هذا الخطاب جدولاً بفعاليات الحلقة، وتقبلوا تحيّي وتقديري، والله يحفظكم ويرعاكم.

الأمين العام

د. عبدالله بن صالح الوشمي



التاريخ : ١٤٣٤/٠٤/٠٨ هـ

الموافق : ٢٠١٣/٠٢/١٨ م

الرقم : ١٤٣٤ / ١٥٢٣ هـ

سعادة الدكتور / خالد عبدالكريم بسندي سلمه الله

السلام عليكم ورحمة الله وبركاته ،،

يسعدنا ان ندعوكم الى المشاركة والالتزام مع نخبة من دور النشر والاساتذة والمؤلفين على مستوى العالم العربي و رغبتنا في شركة الارتقاء المعرفي بالتعاون من خلال نشر وبيع وتسويق اصداراتكم الخاصة إلكترونيا وبدون تحملكم أي تكلفة (مجاناً) مع استحقاقكم للنسبة التي تعود اليكم من عملية البيع حسب الاتفاق بيننا.

وتم ذلك من خلال موقع منصة المكتبة الرقمية والبرنامج الخاص للقراءة والذي تم تصميمه وبنائه بشكل خاص لخدمة الناشر العربي والقراء العرب على مستوى العالم، بحيث يعمل على أحدث وأشهر ثلاثة أنظمة تقنية للكمبيوتر والجوال والتابلت، وتم تطبيق مبدأ الشفافية في المبيعات ببناء برنامج مبيعات آلي وفوري يستطيع الناشر أو المؤلف متابعة مبيعاته على مدار الساعة بشكل مباشر وسري.

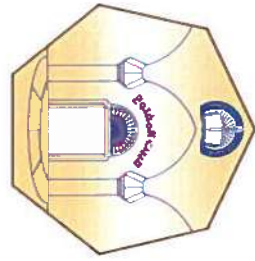
ويسعدنا دعوتكم للاطلاع على المرفق والذي يشرح المزايا التي تقدمها المكتبة الرقمية والبرنامج الخاص للقراءة الإلكترونية والصيغة الأولية المقترحة للعقد المزمع توقيعه.

ويسرنا إطلاعكم على رابط موقع المكتبة الرقمية ((الكتاب)) www.iktab.com

والله يحفظكم ويرعاكم“

المدير العام

المهندس / فهد بن محمد الثنيان



تتقدم كلية الآداب بجامعة الملك سعود بالشكر والتقدير



شهادة شكر وتقدير

للمساعدة الأستاذ الدكتور / خالد بن عبدالكريم بسندي

على مشاركته في إنجاز فعالية البيت المفتوح الذي نظمته الكلية
خلال الفترة من ٢٧ / ٣ / ١٤٣٢ هـ الى ١٣ / ٤ / ١٤٣٢ هـ
بثلاثة مراكز تجارية في مدينة الرياض

متمنين له دوام التوفيق والنجاح

عميد الكلية

أ.د. فهد بن محمد الكبيسي



سلمه الله

سعادة الدكتور خالد بسندي

السلام عليكم ورحمة الله وبركاته . . أما بعد :

فنشكر لكم مشاركتكم المتميزة في نشاط النادي الأدبي بالرياض خلال
الفترة من ٢٣-٢٥/١٠/١٤٣٣هـ، ويسرنا أن نرفق لكم مكافأة رمزية مقدارها
(ألف وخمسمائة ريال)، متطلعين إلى مزيد من التواصل والتعاون .
وتقبلوا خالص تحيتي وتقديري.

حفظكم الله ورحمكم، والسلام عليكم ورحمة الله وبركاته .

أخبركم
رئيس مجلس إدارة
النادي الأدبي بالرياض

د/ عبد الله بن صالح الوشمي

الدريوش

بِسْمِ اللَّهِ الرَّحْمَنِ الرَّحِيمِ



رقم القيد ٤/٦٢/٣٣٧٨٩
التاريخ ١٤٣٣/٠١/٢٩
المرفقات



المملكة العربية السعودية
وزارة التعليم العالي
جامعة الملك سعود
عمادة شؤون المكتبات
مكتب العميد

المحترم

الأستاذ الدكتور / خالد بن عبد الكريم بسندي
قسم اللغة العربية - كلية الآداب

السلام عليكم ورحمة الله وبركاته، وبعد:

يطيب لنا أن نتقدم لكم بخالص الشكر وجزيل التقدير على تفضلكم
بالمشاركة في البرنامج الثقافي لعمادة شؤون المكتبات، وتكرمكم بإلقاء محاضرة
عن: "استراتيجيات القراءة الفاعلة" يوم الثلاثاء ١١ محرم ١٤٣٣هـ الموافق ٦ ديسمبر
٢٠١١م.

أكرر لكم الشكر على جهودكم الطيبة، ونتطلع لاستمرار التواصل والتعاون فيما
يخدم الجامعة ومنسوبيها.

وتقبلوا وافر التحية والتقدير.

عميد شؤون المكتبات
د. سعود بن ليلى الرويلي

بِسْمِ اللَّهِ الرَّحْمَنِ الرَّحِيمِ



مكتبة الملك عبدالعزيز العامة King Abdulaziz Public Library



المحترم
سعادة الدكتور/ خالد عبدالكريم بسندي
عضو هيئة التدريس - جامعة الملك سعود

السلام عليكم ورحمة الله وبركاته... وبعد :،،،
تقيم مكتبة الملك عبد العزيز العامة بالرياض ضمن فعاليات المشروع الوطني الثقافي لتجديد الصلة بالكتاب ملتقى بعنوان (تجاربهم في القراءة) ، وذلك في تمام الساعة السابعة من مساء يوم الثلاثاء ٣ جمادى الآخرة ١٤٣٣هـ الموافق ٢٤ إبريل ٢٠١٢م بقاعة المحاضرات بمكتبة الملك عبدالعزيز العامة فرع خريص .

وسيكون المتحدث سعادة الأستاذ/ عبدالله بن محمد الناصر ، عضو مجلس الشورى

وبهذه المناسبة الطيبة يسر مكتبة الملك عبد العزيز العامة بالرياض دعوتكم لحضور

هذه التجربة .

نأمل حضوركم وتفاعلهم بما يثري اللقاء من خلال مناقشاتكم ومدخلاتكم

القيمة.

ولكم خالص تحياتنا .،،،

نائب المشرف العام على المكتبة

د. عبدالكريم بن عبدالرحمن الزيد

سَلِّمُهُ اللهُ

سعادة الأستاذ الدكتور خالد بسندي

السلام عليكم ورحمة الله وبركاته .. أما بعد :

فيسرني أن أتقدم إليكم بالشكر الجزيل لجهودكم وتفاعلكم مع أنشطة النادي، وذلك في سياق مشاركتكم في الدورة التدريبية (٢٢-٢٤/٨/١٤٣٢هـ) التي عقدت حول الأساليب وتحرير الخطابات والتقارير ومحاضر الاجتماعات، وتم تنفيذها بالشراكة مع قسم اللغة العربية بجامعة الملك سعود ؛ لتكون بداية الدورات في هذا السياق ، ولنتقل إلى مرحلة أكثر منهجية في تنظيمها من خلال الاستفادة من رؤاكم وتجربتكم .

ويسرني أن أرفق لكم مكافأة رمزية مقدارها (ألف ريال).
وتقبلوا خالص تحيتي وتقديري.

حفظكم الله ورمعاكم، والسلام عليكم ورحمة الله وبركاته .

رئيس النادي الأدبي بالرياض

د. عبد الله بن صالح الوشمي

الدروس

بِسْمِ اللَّهِ الرَّحْمَنِ الرَّحِيمِ



المملكة العربية السعودية
وزارة التربية والتعليم

(٢٨٠)
إدارة التربية والتعليم بمحافظة الزلفي (بنين)
الشؤون التعليمية / النشاط الطلابي

الرقم: ١٧٤٦٧

التاريخ: ١٦ / ١١ / ١٤٤٤ هـ

المشروعات: يدوم

مشهد

السلام عليكم ورحمة الله وبركاته ٠٠٠ وبعد /

تشهد إدارة التربية والتعليم بمحافظة الزلفي قسم النشاط / شعبة البرامج

العامة والتدريب بأن الدكتور / خالد بن عبدالكريم بسندي قام بتقديم دورة

(خطط لحياتك) يومي الثلاثاء والأربعاء ١٥ - ١٦ / ١١ / ١٤٣٠ هـ لطلاب المحافظة

ضمن برنامج التدريب على المهارات الحياتية

والله يحفظكم ويرعاكم

مدير النشاط الطلابي

عبدالرحمن بن محمد الرومي





تشهد شركة الآن للتدريب والتعليم بأن سعادة الأستاذ الدكتور: **فالد بسندي**

قد حضر دورة **تدريب المدربين** ، لمدة : ثمانية أيام ، بمجموع : ٤٠ ساعة تدريبية

والمتعددة بمدينة الرياض خلال المدة من ١٠/٢٥ إلى ١٤٣٤/١١/٥ هـ ، الموافق ٩/١ إلى ٢٠١٣/٩/١١ م.

وبناءً عليه منح هذه الشهادة ،،

متمنين له دوام التوفيق والنجاح ،،

الرئيس التنفيذي

إبراهيم بن عبد الكريم الفريح

رقم اعتماد الدورة من المؤسسة العامة للتدريب التقني والمهني ١٣٥١٥٥٦٢٠



المدرّب

ياسر بن بكر الحزيمي







Certificate

يتقدم مركز القادة للتدريب بدولة الإمارات العربية المتحدة بخالص الشكر والتقدير إلى:

الدكتور / خالد عبدالكريم بسندي

تقديراً لمناجزه اتميزه ومشاركته الفعالة في تقديم وإنتاج فعاليات برنامج

" المهارات المتكاملة في كتابة وصياغة النصوص باللغة العربية "

وذلك خلال الفترة من ٧-٩ يونيو ٢٠١٥م والمنعقدة في الرياض - المملكة العربية السعودية

مع تمنياتنا له بدوام التقدم والنجاح ،،،

الدكتور / جمال السعيد

رئيس مجلس الإدارة



٢٠١٥/٠٦/٠٨م

٢٠١٥/٢٠٢

المصطلح اللساني الدميث عند علماء اللغة العرب المعاصرين

"التأصيل والنمريب"

٢٠٠٨/٧-٥ أيار

شهادة مشاركة

تشهد جامعة مؤتة بأن

الاستاذ خالد عبد الكريم المومني

قد شارك في مؤتمر "المصطلح اللساني الدميث عند علماء اللغة العرب المعاصرين بين الناطل والنمريب" والذي عقد في جامعة مؤتة / كلية الآداب في الفترة من ٥-٧ أيار / ٢٠٠٨.

الفترة من ٥-٧ أيار / ٢٠٠٨.

رئيس الجامعة

الاستاذ الدكتور سليمان عريبات

رئيس اللجنة التحضيرية
الاستاذ الدكتور سماح الرواشدة

منعت بتاريخ: / / ١٤٢٢ هـ

الموافق: / / ٢٠٠٨ م

ممنوع: أي تعدي أو تغيير يفسى الشهادة

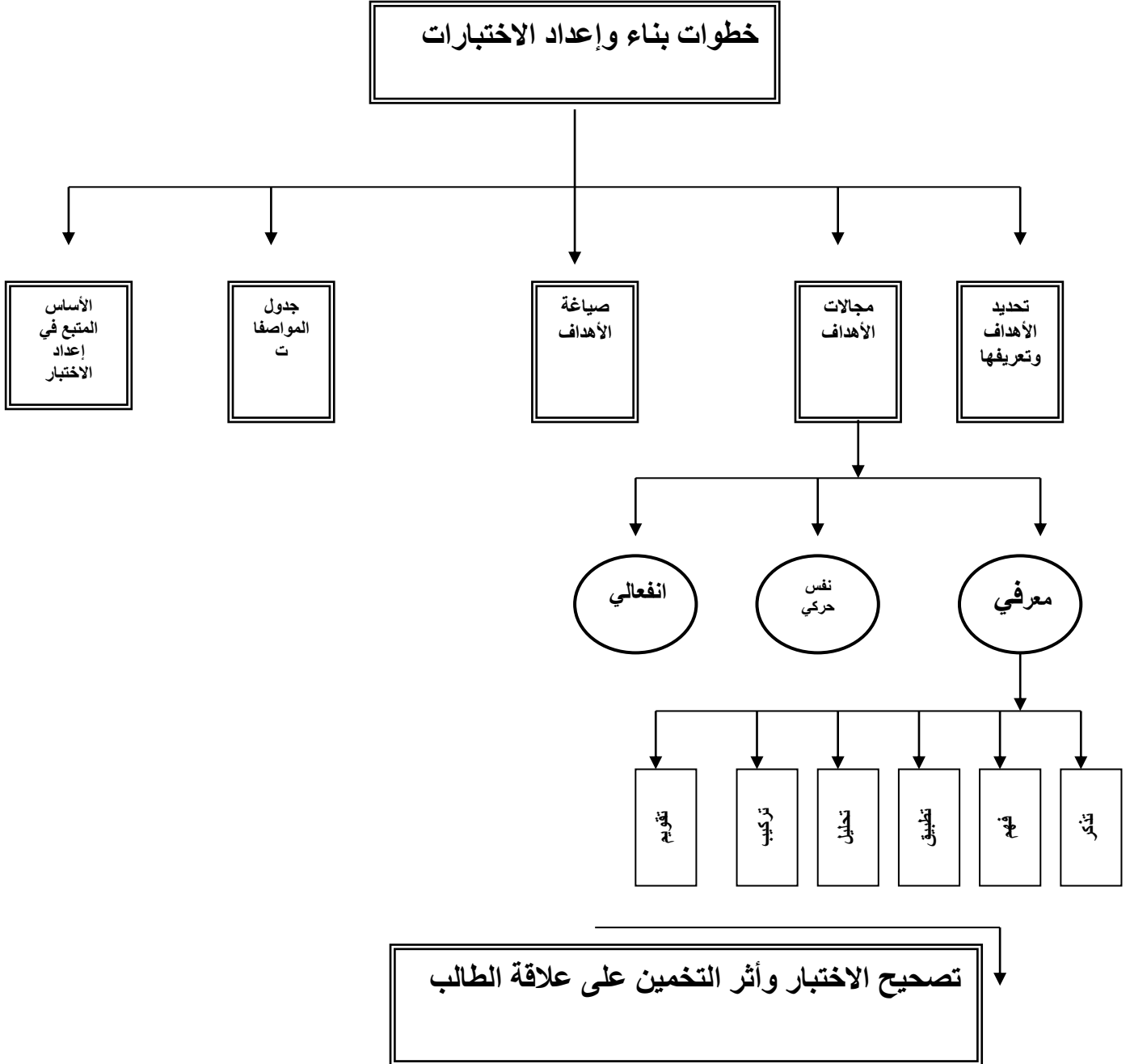
بطاقة معلومات الاتصال لأعضاء لجنة مشروع مخرجات التعلم

لبرامج بكالوريوس اللغة العربية

الاسم	الجامعة	رقم الجوال	البريد الإلكتروني
أ. د خالد بن عبدالكريم بسندي	جامعة الملك سعود	٠٥٠٧٢٥٤٣٨٣	basandi2012@yahoo.com
أ. د ماهر بن مهل الرحيلي	الجامعة الإسلامية	٠٥٠٥٣٠٨٥٨٥	dr.rehaily@iu.edu.sa
أ.د. حمدي سلطان حسن أحمد	ج / الإمام محمد بن سعود	٠٥٤٣٣٥٧٨٨٤	drhamdysoltan@yahoo.com
د. نوح بن يحي الشهرى	جامعة الملك عبدالعزيز	٠٥٠٥٦٠٣٧٣٨	NOH9393@GMAIL.COM

بسم الله الرحمن الرحيم

شكل يوضح خطوات بناء وإعداد الاختبارات :



جدول المواصفات :

يعد جدول المواصفات مرشدا لعملية الاختبار فهو يساعد عضو هيئة التدريس في بناء الاختبار بحيث يأتي محتواه مطابقاً لجدول المواصفات أو قريباً منه . وهو يمثل جانب المحتوى وجانب الأهداف بعدين في خطة الاختبار المصمم لجزء رئيس من المقرر الدراسية ، ويحتاج هذان البعدان أن يلتقيا معاً في مخطط واحد يبين كيف يرتبط كل هدف بجانب محدد من المحتوى بشكل متكامل يمكن اعتماده في تطوير الاختبار ، وعند التخطيط لتقويم شامل لوحدة دراسية ينصح عضو هيئة التدريس بإعداد جدول المواصفات ليشمل جميع الأهداف وجزئيات المنهج .

وهناك أكثر من طريقة لإعداد جدول المواصفات فبعضهم يعمل ذلك على نسبة تركيز الحصص من خلال نسبة الحصص المخصصة لكل موضوع إلى مجموع حصص المقرر ، وبعضهم يعمل على نسبة عدد الصفحات للموضوع إلى عدد صفحات المقرر ، ونرى أن العملية التعليمية تكتسب شيئاً من المعقولية متى ما ربط عضو هيئة التدريس المحتوى بالأهداف فمتى ما تحقق ذلك فإن عدد الحصص التي سيحتاجها عضو هيئة التدريس لتدريس موضوع ما سيتوقف على عدد الأهداف التي يرى أهمية تحقيقها من خلال هذا الموضوع كما أشار إلى ذلك د/ سبع أبو لبدة .

تعريف جدول المواصفات :

"قائمة تربط بين الأهداف والمحتوى من ناحية ، وعدد فقرات الاختبار التي تمثلها من ناحية أخرى" (عبدالهادي ، ٢٠٠٢) .

إذن هو مخطط تفصيلي يحدد محتوى الاختبار ، ويربط محتوى المقرر الدراسية بالأهداف التعليمية السلوكية ، ويبين الوزن النسبي الذي يعطيه عضو هيئة التدريس لكل موضوع من الموضوعات المختلفة ، والأوزان النسبية للأهداف المعرفية السلوكية في مستوياتها المختلفة .

أهمية جدول المواصفات :

تتمثل أهميته في كونه يكشف عن تمثيل الاختبار لمحتوى المطلوب بالنسبة للمادة ، كما أنه يعطي حكماً دقيقاً عن صلاحية الاختبار وتحصيل الطلاب ، ويعطي مؤشراً واضحاً في قياس الأهداف المراد تحقيقها (عبدالهادي ، ٢٠٠٢) .

فوائد جدول المواصفات :

- ١- يحقق صدق المحتوى لأنه يلزم عضو هيئة التدريس توزيع أسئلته على مختلف أجزاء المقرر وعلى جميع الأهداف .
- ٢- يساعد على الاهتمام بجميع مستويات الأهداف وعدم التركيز على المستويات الدنيا فقط .
- ٣- يشعر الطالب بأنه لم يضع وقته سدى في المذاكرة والاستعداد للاختبار إذ إن الاختبار قد غطى جميع أجزاء المقرر ولم يتناول جزءاً يسيراً منها وبذلك أخذ جهده بعين الاعتبار .
- ٤- يعطي كل جزء من المقرر وزنه الحقيقي وذلك بالنسبة للزمن الذي انفق في تدريسه وكذلك حسب أهميته
- ٥- الشمول المطلوب في كل اختبار تحصيلي مما يتيح تغطية جميع عناصر المحتوى أو الموضوعات التي تم تدريسها (القرني واخرون ، ١٤٢٠) .

مثال لتطبيق جدول المواصفات على لمقرر الكتابة المتخصصة ٢٥٥ عرب

خطوات بناء جدول المواصفات :

أولاً : تحديد موضوعات :

ساعات الاتصال	عدد الأسابيع	مفردات المقرر الدراسي	الأسبوع
٢	١	<ul style="list-style-type: none"> توضيح مفاهيم المقرر الأساسية مفهوم اللغة ومستوياتها ونظامها الاستعمال الخطاب 	الأول
٤	٢	<ul style="list-style-type: none"> محددات الخطاب المتخصص (الموضوع والمجال والمتكلم) (نظري وتطبيقي في نصوص مختارة) 	الثاني والثالث
٢	١	<ul style="list-style-type: none"> خصائص الكتابة المتخصصة (نظري وتطبيقي في نصوص مختارة) 	الرابع
٤	٢	<ul style="list-style-type: none"> وصف نصوص متنوعة في مجال التخصص (تمارين وتطبيقات) 	الخامس والسادس
٤	٢	<ul style="list-style-type: none"> تحليل نصوص متنوعة في مجال التخصص (تمارين وتطبيقات) 	السابع والثامن
٢	١	<ul style="list-style-type: none"> التقويم الأول 	التاسع
٢	١	<ul style="list-style-type: none"> بناء نصوص متخصصة من بيانات متناثرة (تمارين وتطبيقات) 	العاشر
٤	٢	<ul style="list-style-type: none"> اختصار نصوص متخصصة (تمارين وتطبيقات) 	الحادي عشر والثاني عشر
٢	١	<ul style="list-style-type: none"> التقويم الثاني 	الثالث عشر
٤	٢	<ul style="list-style-type: none"> إنتاج نصوص متخصصة (تمارين وتطبيقات) 	الرابع عشر والخامس عشر
٣٠	١٥	المجموع	

ثانياً : الحصص اللازمة لتدريس الوحدة :

عدد ساعات الاتصال	عدد المحاضرات	الموضوع
٦	٣	١ . المفاهيم والنظريات
٢	١	٢ . خصائص الكتابة
٤	٢	٣ . وصف النصوص
٤	٢	٤ . التحليل
٢	١	٥ . بناء النصوص
٤	٢	٦ الاختصار
٣	٢	انتاج النصوص
٢٦	١٣	

عدد المحاضرات اللازمة لتدريس الموضوع

ثالثاً : الوزن النسبي لأهمية الموضوع في الوحدة = $100 \times$ —

عدد المحاضرات اللازمة لتدريس المقرر

أو

عدد الساعات اللازمة لتدريس الموضوع

ثالثاً : الوزن النسبي لأهمية الموضوع في الوحدة = $100 \times$ —

عدد الساعات اللازمة لتدريس المقرر

الموضوع	عدد المحاضرات	عدد ساعات الاتصال	الوزن النسبي
المفاهيم والنظريات	٣	٦	٢٣%
خصائص الكتابة	١	٢	٨%
وصف النصوص	٢	٤	١٥%
التحليل	٢	٤	١٥%
بناء النصوص	١	٢	٨%
اختصار النص وتلخيصه	٢	٤	١٥%
انتاج النصوص	٢	٤	١٥%
	١٣	٢٦	

رابعاً : تحديد الأهداف الإجرائية

الموضوع	الأهداف	المستوى
---------	---------	---------

تذكر	١. أن يُعرّف الطالب الكتابة.	١. المفاهيم والنظريات
تذكر	٢. أن يعدد مهارات الكتابة الأكاديمية والجدلية	
تذكر	٣. أن يسمي الطالب نوع النص ومجاله	
تذكر	٤. أن يذكر الطالب مفاهيم الكتابة الجدلية	
تذكر	٥. أن يذكر الطالب تعريفات الكتابة .	
تذكر	٦. أن يعدد الطالب مجالات الكتابة .	
تذكر	٧. أن يسمي الطالب نوع الكتابة في المعطاة .	
فهم	١. أن يفسر الطالب كون الكتابة الجدلية من أهم أنواع الكتابة	خصائص الكتابة
تذكر	٢. أن يذكر الطالب خصائص الكتابة .	
تطبيق	٣. أن يعطي الطالب أمثلة على الكتابة الأكاديمية	
تحليل	٤. أن يقارن الطالب بين الكتابة الأكاديمية والكتابة الجدلية .	
تطبيق	٥. أن يفسر الطالب مصطلحات الكتابة الأكاديمية .	
فهم	٦. أن يستنتج الطالب خصائص الكتابة من النصوص المعطاة	
تركيب	٧. أن يحلل الطالب النصوص المعطاة .	
تكوين	٨. أن يبني الطالب من الأفكار المعطاة نصا أكاديميا	
تركيب	٩. أن يبرهن الطالب على أن النص الذي يقرؤه هو نص جدلي	
تذكر	١. أن يذكر الطالب مجال النص .	وصف النصوص
تطبيق	٢. أن يحدد الطالب نوع النص .	
تكوين	٣. أن يبرهن الطالب على نوع النص .	
فهم	٤. أن يستنتج الطالب الكلمات المفتاحية من النص .	

تذكر	٢. أن يسمي الطالب نوع النص .	تحليل النصوص
تذكر	٣. أن يبين الطالب مصطلحات النص	
فهم	٥. أن يعطي مثلاً على النصوص القانونية	
تحليل	٦. أن يقارن الطالب بين النص العملي والنص الأدبي.	
تحليل	٨. أن يرتب الطالب أفكار النص تبعاً للأحداث	
تركيب	١٠. أن يعلل الطالب كون النص علمياً مع أن أسلوبه قصصي	

تحديد الأهداف لكل موضوع :

عدد أهداف الموضوع

$$١٠٠ \times \text{---} = \text{نسبة التركيز للموضوع الواحد}$$

مجموعة الأهداف

عدد الأهداف في المستوى الواحد

$$١٠٠ \times \text{---} = \text{نسبة التركيز للمستوى الواحد في الوحدة}$$

مجموعة الأهداف

عدد أهداف المستوى

$$١٠٠ \times \text{---} = \text{نسبة التركيز للأهداف في مستوى (التذكر...) في الموضوع}$$

مجموعة الأهداف

نسبة التركيز للموضوع	عدد الأهداف	الأهداف التدريسية						الموضوع
		التقويم	التركيب	التحليل	التطبيق	الفهم	التذكر	
%١٨	٩ $١٠٠ \times ٥٠ \div ٩$	١	٢	١	٢	٢	١ $= ١٧ \div ١$	خصائص الكتابة
		-	-	-	%٢	%٢	%٦	نسبة التركيز لمستوى في الوحدة
%٢٠	١٠	١	١	١	٣	٣	١	
		%٢	%٢	%٢	%٦	%٦	%٢	نسبة التركيز لمستوى في الوحدة
%٨	٤	١	-	-	-	١	٢	
		%٢	-	-	-	%٢	%٤	نسبة التركيز لمستوى في الوحدة
%٣٢	١٦	١	١	٤	٢	٥	٣	
		%٢	%٢	%٨	%٤	%١٠	%٦	نسبة التركيز لمستوى في الوحدة
%٣٠	١٥	-	٢	١	١	٣	٨	
		-	%٤	%٢	%٢	%٦	%١٦	نسبة التركيز لمستوى في الوحدة
	٥٠	٣	٤	٦	٧	١٣	١٧	عدد الأهداف
%١٠٠		%٦	%٨	%١٢	%١٤	%٢٦	%٣٤	نسبة التركيز للأهداف

خامساً : تحديد عدد أسئلة الاختبار :**أ) تحديد العدد الكلي للأسئلة :**

على عضو هيئة التدريس أن يحدد عدد الأسئلة التي يمكن أن تعطي للطلاب بناء على عدد من العوامل المؤثرة التي يمكن ذكرها باختصار :

١. ماذا سيقاس فإذا كان سيقاس التمكن يعطي الطالب الوقت الكافي للإجابة على كل سؤال ، أما إذا كان سيقاس السرعة مثلاً فإنه يعطي الطالب أقصر وقت للإجابة .
٢. نوع الفقرات فالأسئلة المقالية تختلف عن الأسئلة الاختيار المتعدد وهكذا .
٣. الزمن المحدد للاختبار فاختبارات منتصف الفصل تختلف عن الاختبارات النهائي .
٤. مستوى الطلاب فذوو المستويات المرتفعة يختلفون عن ذوي المستويات المنخفضة ولذا يراعي عضو هيئة التدريس تفاوت الطلاب في مستوياتهم .
٥. نوع المستويات التي تقيسها الفقرات فكلما كانت الأسئلة تقيس مستويات عليا قلت فقرات الاختبار .

ب) تحديد أسئلة الموضوع :

لتحديد عدد الأسئلة لكل موضوع في كل مستوى من مستويات الأهداف نطبق المعادلة التالية :

العدد الكلي للأسئلة X الوزن النسبي لأهمية الموضوع X الوزن النسبي لأهداف الموضوع

مثال :

عدد الأسئلة (٥٠) X الوزن النسبي لأهمية موضوع خصائص الكتابة (١٨ %) X الوزن النسبي لأهداف

مستوى التذكر في الوحدة (٥٦ %) = ٥,٤ تقريباً .

وهكذا في بقية المستويات .

سادساً : درجة الاختبار :

لتحديد درجة الاختبار لكل مستوى من مستويات الأهداف نطبق المعادلة التالية :
درجة أسئلة الموضوع =

الدرجة النهائية في الاختبار X الوزن النسبي لأهمية الموضوع X الوزن النسبي لأهداف مستوى التذكر في الوحدة
مثال :

درجة الاختبار (٣٠) X الوزن النسبي للموضوع الأول (١٨ %) X الوزن النسبي لأهداف مستوى التذكر في الوحدة (٣٤ %)

$$30 \times 18\% \times 34\% = 18,3 \text{ درجة}$$

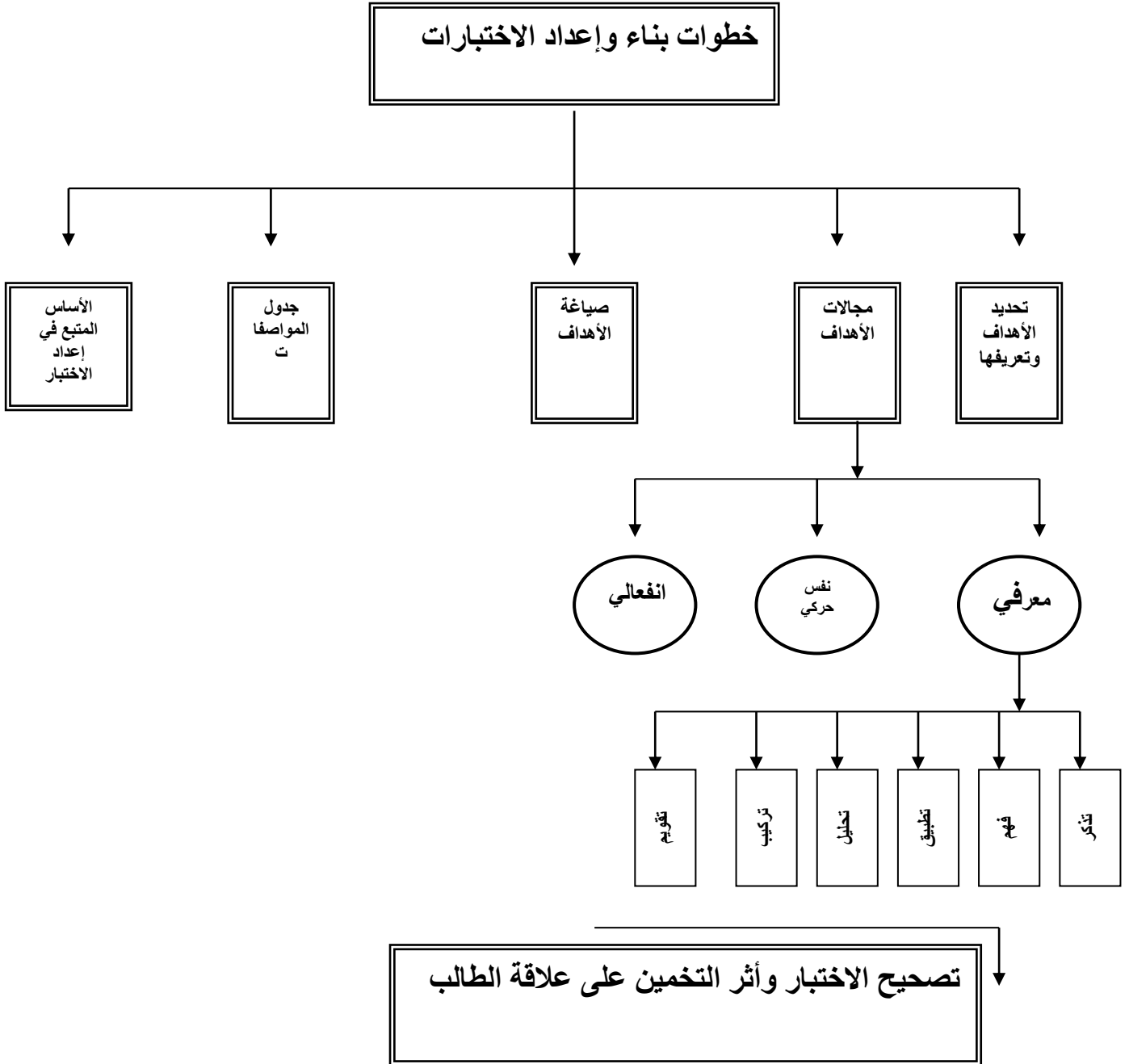
جدول المواصفات

الموضوع	الأسئلة والدرجات	الأهداف التدريسية							مجموع الدرجات	الأوزان النسبية للموضوعات
		التدكر	الفهم	التطبيق	التحليل	التركيب	التقويم	مجموع الأسئلة		
	الأسئلة	٢,١٣	١,٦٣	٠,٨٨	٠,٧٥	٠,٥٠	٠,٣٨	٦,٢٥	٣,٧٥	%١٢,٥
	الإجابة	١,٢٨	٠,٩٨	٠,٥٣	٠,٤٥	٠,٣٠	٠,٢٣			
	الأسئلة	٤,٢٥	٣,٢٥	١,٧٥	١,٥٠	١	٠,٧٥	١٢,٥	٧,٥٠	%٢٥
	الإجابة	٢,٥٥	١,٩٥	١,٠٥	٠,٩٠	٠,٦٠	٠,٤٥			
	الأسئلة	٢,١٣	١,٦٣	٠,٨٨	٠,٧٥	٠,٥٠	٠,٣٨	٦,٢٥	٣,٧٥	%١٢,٥
	الإجابة	١,٢٨	٠,٩٨	٠,٥٣	٠,٤٥	٠,٣٠	٠,٢٣			
	الأسئلة	٤,٢٥	٣,٢٥	١,٧٥	١,٥٠	١	٠,٧٥	١٢,٥	٧,٥٠	%٢٥
	الإجابة	٢,٥٥	١,٩٥	١,٠٥	٠,٩٠	٠,٦٠	٠,٤٥			
	الأسئلة	٤,٢٥	٣,٢٥	١,٧٥	١,٥٠	١	٠,٧٥	١٢,٥	٧,٥٠	%٢٥

			٠,٤٥	٠,٦٠	٠,٩٠	١,٠٥	١,٩٥	٢,٥٥	الإجابة
-		٥٠	٣	٤	٦	٧	١٣	١٧	مجموع الأسئلة
-	٣٠		١,٨٠	٢,٤٠	٣,٦٠	٤,٢٠	٧,٨٠	١٠,٢٠	مجموع الدرجات
%١٠٠	-	-	%٦	%٨	%١٢	%١٤	%٢٦	%٣٤	الأوزان النسبية للأهداف

بسم الله الرحمن الرحيم

شكل يوضح خطوات بناء وإعداد الاختبارات :



جدول المواصفات :

يعد جدول المواصفات مرشدا لعملية الاختبار فهو يساعد عضو هيئة التدريس في بناء الاختبار بحيث يأتي محتواه مطابقاً لجدول المواصفات أو قريباً منه . وهو يمثل جانب المحتوى وجانب الأهداف بعدين في خطة الاختبار المصمم لجزء رئيس من المقرر الدراسية ، ويحتاج هذان البعدان أن يلتقيا معاً في مخطط واحد يبين كيف يرتبط كل هدف بجانب محدد من المحتوى بشكل متكامل يمكن اعتماده في تطوير الاختبار ، وعند التخطيط لتقويم شامل لوحدة دراسية ينصح عضو هيئة التدريس بإعداد جدول المواصفات ليشمل جميع الأهداف وجزئيات المنهج .

وهناك أكثر من طريقة لإعداد جدول المواصفات فبعضهم يعمل ذلك على نسبة تركيز الحصص من خلال نسبة الحصص المخصصة لكل موضوع إلى مجموع حصص المقرر ، وبعضهم يعمل على نسبة عدد الصفحات للموضوع إلى عدد صفحات المقرر ، ونرى أن العملية التعليمية تكتسب شيئاً من المعقولية متى ما ربط عضو هيئة التدريس المحتوى بالأهداف فمتى ما تحقق ذلك فإن عدد الحصص التي سيحتاجها عضو هيئة التدريس لتدريس موضوع ما سيتوقف على عدد الأهداف التي يرى أهمية تحقيقها من خلال هذا الموضوع كما أشار إلى ذلك د/ سبع أبو لبدة .

تعريف جدول المواصفات :

"قائمة تربط بين الأهداف والمحتوى من ناحية ، وعدد فقرات الاختبار التي تمثلها من ناحية أخرى" (عبدالهادي ، ٢٠٠٢) .

إذن هو مخطط تفصيلي يحدد محتوى الاختبار ، ويربط محتوى المقرر الدراسية بالأهداف التعليمية السلوكية ، ويبين الوزن النسبي الذي يعطيه عضو هيئة التدريس لكل موضوع من الموضوعات المختلفة ، والأوزان النسبية للأهداف المعرفية السلوكية في مستوياتها المختلفة .

أهمية جدول المواصفات :

تتمثل أهميته في كونه يكشف عن تمثيل الاختبار لمحتوى المطلوب بالنسبة للمادة ، كما أنه يعطي حكماً دقيقاً عن صلاحية الاختبار وتحصيل الطلاب ، ويعطي مؤشراً واضحاً في قياس الأهداف المراد تحقيقها (عبدالهادي ، ٢٠٠٢) .

فوائد جدول المواصفات :

- ١- يحقق صدق المحتوى لأنه يلزم عضو هيئة التدريس توزيع أسئلته على مختلف أجزاء المقرر وعلى جميع الأهداف .
- ٢- يساعد على الاهتمام بجميع مستويات الأهداف وعدم التركيز على المستويات الدنيا فقط .
- ٣- يشعر الطالب بأنه لم يضع وقته سدى في المذاكرة والاستعداد للاختبار إذ إن الاختبار قد غطى جميع أجزاء المقرر ولم يتناول جزءاً يسيراً منها وبذلك أخذ جهده بعين الاعتبار .
- ٤- يعطي كل جزء من المقرر وزنه الحقيقي وذلك بالنسبة للزمن الذي انفق في تدريسه وكذلك حسب أهميته
- ٥- الشمول المطلوب في كل اختبار تحصيلي مما يتيح تغطية جميع عناصر المحتوى أو الموضوعات التي تم تدريسها (القرني واخرون ، ١٤٢٠) .

مثال لتطبيق جدول المواصفات على لمقرر الكتابة المتخصصة ٢٥٥ عرب

خطوات بناء جدول المواصفات :

أولاً : تحديد موضوعات :

ساعات الاتصال	عدد الأسابيع	مفردات المقرر الدراسي	الأسبوع
٢	١	<ul style="list-style-type: none"> توضيح مفاهيم المقرر الأساسية مفهوم اللغة ومستوياتها ونظامها الاستعمال الخطاب 	الأول
٤	٢	<ul style="list-style-type: none"> محددات الخطاب المتخصص (الموضوع والمجال والمتكلم) (نظري وتطبيقي في نصوص مختارة) 	الثاني والثالث
٢	١	<ul style="list-style-type: none"> خصائص الكتابة المتخصصة (نظري وتطبيقي في نصوص مختارة) 	الرابع
٤	٢	<ul style="list-style-type: none"> وصف نصوص متنوعة في مجال التخصص (تمارين وتطبيقات) 	الخامس والسادس
٤	٢	<ul style="list-style-type: none"> تحليل نصوص متنوعة في مجال التخصص (تمارين وتطبيقات) 	السابع والثامن
٢	١	<ul style="list-style-type: none"> التقويم الأول 	التاسع
٢	١	<ul style="list-style-type: none"> بناء نصوص متخصصة من بيانات متناثرة (تمارين وتطبيقات) 	العاشر
٤	٢	<ul style="list-style-type: none"> اختصار نصوص متخصصة (تمارين وتطبيقات) 	الحادي عشر والثاني عشر
٢	١	<ul style="list-style-type: none"> التقويم الثاني 	الثالث عشر
٤	٢	<ul style="list-style-type: none"> إنتاج نصوص متخصصة (تمارين وتطبيقات) 	الرابع عشر والخامس عشر
٣٠	١٥	المجموع	

ثانياً : الحصص اللازمة لتدريس الوحدة :

عدد ساعات الاتصال	عدد المحاضرات	الموضوع
٦	٣	١ . المفاهيم والنظريات
٢	١	٢ . خصائص الكتابة
٤	٢	٣ . وصف النصوص
٤	٢	٤ . التحليل
٢	١	٥ . بناء النصوص
٤	٢	٦ الاختصار
٣	٢	انتاج النصوص
٢٦	١٣	

عدد المحاضرات اللازمة لتدريس الموضوع

ثالثاً : الوزن النسبي لأهمية الموضوع في الوحدة = $100 \times$ —

عدد المحاضرات اللازمة لتدريس المقرر

أو

عدد الساعات اللازمة لتدريس الموضوع

ثالثاً : الوزن النسبي لأهمية الموضوع في الوحدة = $100 \times$ —

عدد الساعات اللازمة لتدريس المقرر

الموضوع	عدد المحاضرات	عدد ساعات الاتصال	الوزن النسبي
المفاهيم والنظريات	٣	٦	٢٣%
خصائص الكتابة	١	٢	٨%
وصف النصوص	٢	٤	١٥%
التحليل	٢	٤	١٥%
بناء النصوص	١	٢	٨%
اختصار النص وتلخيصه	٢	٤	١٥%
انتاج النصوص	٢	٤	١٥%
	١٣	٢٦	

رابعاً : تحديد الأهداف الإجرائية

الموضوع	الأهداف	المستوى
---------	---------	---------

<p>تذكر</p> <p>تذكر</p> <p>تذكر</p> <p>تذكر</p> <p>تذكر</p> <p>تذكر</p> <p>تذكر</p>	<p>١. أن يُعرّف الطالب الكتابة.</p> <p>٢. أن يعدد مهارات الكتابة الأكاديمية والجدلية</p> <p>٣. أن يسمي الطالب نوع النص ومجاله</p> <p>٤. أن يذكر الطالب مفاهيم الكتابة الجدلية</p> <p>٥. أن يذكر الطالب تعريفات الكتابة .</p> <p>٦. أن يعدد الطالب مجالات الكتابة .</p> <p>٧. أن يسمي الطالب نوع الكتابة في المعطاة .</p>	<p>١. المفاهيم والنظريات</p>
<p>فهم</p> <p>تذكر</p> <p>تطبيق</p> <p>تحليل</p> <p>تطبيق</p> <p>فهم</p> <p>تركيب</p> <p>تقويم</p> <p>تركيب</p>	<p>١. أن يفسر الطالب كون الكتابة الجدلية من أهم أنواع الكتابة</p> <p>٢. أن يذكر الطالب خصائص الكتابة .</p> <p>٣. أن يعطي الطالب أمثلة على الكتابة الأكاديمية</p> <p>٤. أن يقارن الطالب بين الكتابة الأكاديمية والكتابة الجدلية .</p> <p>٥. أن يفسر الطالب مصطلحات الكتابة الأكاديمية .</p> <p>٦. أن يستنتج الطالب خصائص الكتابة من النصوص المعطاة</p> <p>٧. أن يحلل الطالب النصوص المعطاة .</p> <p>٨. أن يبني الطالب من الأفكار المعطاة نصا أكاديميا</p> <p>٩. أن يبرهن الطالب على أن النص الذي يقرؤه هو نص جدلي</p>	<p>خصائص الكتابة</p>
<p>تذكر</p> <p>تطبيق</p> <p>تقويم</p> <p>فهم</p>	<p>١. أن يذكر الطالب مجال النص .</p> <p>٢. أن يحدد الطالب نوع النص .</p> <p>٣. أن يبرهن الطالب على نوع النص .</p> <p>٤. أن يستنتج الطالب الكلمات المفتاحية من النص .</p>	<p>وصف النصوص</p>

تذكر	٢. أن يسمي الطالب نوع النص .	تحليل النصوص
تذكر	٣. أن يبين الطالب مصطلحات النص	
فهم	٥. أن يعطي مثلاً على النصوص القانونية	
تحليل	٦. أن يقارن الطالب بين النص العملي والنص الأدبي.	
تحليل	٨. أن يرتب الطالب أفكار النص تبعاً للأحداث	
تركيب	١٠. أن يعلل الطالب كون النص علمياً مع أن أسلوبه قصصي	

تحديد الأهداف لكل موضوع :

عدد أهداف الموضوع

$$١٠٠ \times \text{---} = \text{نسبة التركيز للموضوع الواحد}$$

مجموعة الأهداف

عدد الأهداف في المستوى الواحد

$$١٠٠ \times \text{---} = \text{نسبة التركيز للمستوى الواحد في الوحدة}$$

مجموعة الأهداف

عدد أهداف المستوى

$$١٠٠ \times \text{---} = \text{نسبة التركيز للأهداف في مستوى (التذكر...) في الموضوع}$$

مجموعة الأهداف

نسبة التركيز للموضوع	عدد الأهداف	الأهداف التدريسية						الموضوع
		التقويم	التركيب	التحليل	التطبيق	الفهم	التذكر	
%١٨	٩ $١٠٠ \times ٥٠ \div ٩$	١	٢	١	٢	٢	١ $= ١٧ \div ١$	خصائص الكتابة
		-	-	-	%٢	%٢	%٦	نسبة التركيز لمستوى في الوحدة
%٢٠	١٠	١	١	١	٣	٣	١	
		%٢	%٢	%٢	%٦	%٦	%٢	نسبة التركيز لمستوى في الوحدة
%٨	٤	١	-	-	-	١	٢	
		%٢	-	-	-	%٢	%٤	نسبة التركيز لمستوى في الوحدة
%٣٢	١٦	١	١	٤	٢	٥	٣	
		%٢	%٢	%٨	%٤	%١٠	%٦	نسبة التركيز لمستوى في الوحدة
%٣٠	١٥	-	٢	١	١	٣	٨	
		-	%٤	%٢	%٢	%٦	%١٦	نسبة التركيز لمستوى في الوحدة
	٥٠	٣	٤	٦	٧	١٣	١٧	عدد الأهداف
%١٠٠		%٦	%٨	%١٢	%١٤	%٢٦	%٣٤	نسبة التركيز للأهداف

خامساً : تحديد عدد أسئلة الاختبار :**أ) تحديد العدد الكلي للأسئلة :**

على عضو هيئة التدريس أن يحدد عدد الأسئلة التي يمكن أن تعطى للطلاب بناء على عدد من العوامل المؤثرة التي يمكن ذكرها باختصار :

١. ماذا سيقاس فإذا كان سيقاس التمكن يعطي الطالب الوقت الكافي للإجابة على كل سؤال ، أما إذا كان سيقاس السرعة مثلاً فإنه يعطي الطالب أقصر وقت للإجابة .
٢. نوع الفقرات فالأسئلة المقالية تختلف عن الأسئلة الاختيار المتعدد وهكذا .
٣. الزمن المحدد للاختبار فاختبارات منتصف الفصل تختلف عن الاختبارات النهائي .
٤. مستوى الطلاب فذوو المستويات المرتفعة يختلفون عن ذوي المستويات المنخفضة ولذا يراعي عضو هيئة التدريس تفاوت الطلاب في مستوياتهم .
٥. نوع المستويات التي تقيسها الفقرات فكلما كانت الأسئلة تقيس مستويات عليا قلت فقرات الاختبار .

ب) تحديد أسئلة الموضوع :

لتحديد عدد الأسئلة لكل موضوع في كل مستوى من مستويات الأهداف نطبق المعادلة التالية :

العدد الكلي للأسئلة X الوزن النسبي لأهمية الموضوع X الوزن النسبي لأهداف الموضوع

مثال :

عدد الأسئلة (٥٠) X الوزن النسبي لأهمية موضوع خصائص الكتابة (١٨ %) X الوزن النسبي لأهداف

مستوى التذكر في الوحدة (٥٦ %) = ٥,٤ تقريباً .

وهكذا في بقية المستويات .

سادساً : درجة الاختبار :

لتحديد درجة الاختبار لكل مستوى من مستويات الأهداف نطبق المعادلة التالية :
درجة أسئلة الموضوع =

الدرجة النهائية في الاختبار X الوزن النسبي لأهمية الموضوع X الوزن النسبي لأهداف مستوى التذكر في الوحدة

مثال :

درجة الاختبار (٣٠) X الوزن النسبي للموضوع الأول (١٨ %) X الوزن النسبي لأهداف مستوى التذكر في الوحدة (٣٤ %)

$$30 \times 18\% \times 34\% = 18,3 \text{ درجة}$$

جدول المواصفات

الموضوع	الأسئلة والدرجات	الأهداف التدريسية							مجموع الدرجات	الأوزان النسبية للموضوعات
		التدكر	الفهم	التطبيق	التحليل	التركيب	التقويم	مجموع الأسئلة		
	الأسئلة	٢,١٣	١,٦٣	٠,٨٨	٠,٧٥	٠,٥٠	٠,٣٨	٦,٢٥	٣,٧٥	%١٢,٥
	الإجابة	١,٢٨	٠,٩٨	٠,٥٣	٠,٤٥	٠,٣٠	٠,٢٣			
	الأسئلة	٤,٢٥	٣,٢٥	١,٧٥	١,٥٠	١	٠,٧٥	١٢,٥	٧,٥٠	%٢٥
	الإجابة	٢,٥٥	١,٩٥	١,٠٥	٠,٩٠	٠,٦٠	٠,٤٥			
	الأسئلة	٢,١٣	١,٦٣	٠,٨٨	٠,٧٥	٠,٥٠	٠,٣٨	٦,٢٥	٣,٧٥	%١٢,٥
	الإجابة	١,٢٨	٠,٩٨	٠,٥٣	٠,٤٥	٠,٣٠	٠,٢٣			
	الأسئلة	٤,٢٥	٣,٢٥	١,٧٥	١,٥٠	١	٠,٧٥	١٢,٥	٧,٥٠	%٢٥
	الإجابة	٢,٥٥	١,٩٥	١,٠٥	٠,٩٠	٠,٦٠	٠,٤٥			
	الأسئلة	٤,٢٥	٣,٢٥	١,٧٥	١,٥٠	١	٠,٧٥	١٢,٥	٧,٥٠	%٢٥

			٠,٤٥	٠,٦٠	٠,٩٠	١,٠٥	١,٩٥	٢,٥٥	الإجابة
-		٥٠	٣	٤	٦	٧	١٣	١٧	مجموع الأسئلة
-	٣٠		١,٨٠	٢,٤٠	٣,٦٠	٤,٢٠	٧,٨٠	١٠,٢٠	مجموع الدرجات
%١٠٠	-	-	%٦	%٨	%١٢	%١٤	%٢٦	%٣٤	الأوزان النسبية للأهداف



كلية الآداب
وكالة الكلية للتطوير والجودة

مشروع تطوير إجراءات نقييع نوانج النعلع وفعالية الندرلس

كلية الآداب

محررم ١٤٣٦



المحتويات

الصفحة	الموضوع	م
٢	مقدمة	أولاً
٢	أهداف المشروع	ثانياً
٢	الفئة المستهدفة	ثالثاً
٣	فوائد المشروع	رابعاً
٣	مخرجات المشروع	خامساً
٣	مراحل إعداد المشروع	سادساً
٤	منهجية وآلية تنفيذ المشروع	سابعاً
٥	مؤشرات أداء المشروع	ثامناً
٦	الجدول الزمني للمشروع	تاسعاً
٨	فريق العمل والمهام المكلف بها	عاشراً
٨	ميزانية المشروع	الحادي عشر



أولاً: المقدمة

يمثل هذا المشروع خطوة عملية لبناء نواتج تعلم على مستوى البرامج الأكاديمية وعلى مستوى المقررات الدراسية، وتحسين أدوات القياس وأساليب التقويم، وذلك انطلاقاً من تشخيص الوضع الراهن في البرامج الأكاديمية، وأساليب التقويم المتبعة، والوقوف على نقاط القوة ومكامن الضعف، ومحاولة تحديد أفضل الممارسات للوصول إلى نواتج تعليم أكثر كفاية وفاعلية حقيقية تنعكس على العملية التدريس، وزيادة دافعية أعضاء هيئة التدريس للارتقاء بمستوى الأداء، وذلك بتدريب أعضاء هيئة التدريس على أساليب التقييم الهادفة لتحسين أدائهم في العملية التعليمية، وكلية الآداب تحرص على تنفيذ هذا المشروع على الوجه المطلوب كحلقة في سلسلة العمل على تحقيق الجودة الشاملة.

ثانياً: أهداف المشروع

- ١- تحسين المخرجات التعليمية من خلال تحسين أساليب التقييم .
- ٢- رفع كفاءة أعضاء هيئة التدريس وتحسين أدائهم في العملية التعليمية.
- ٣- إعداد نخبة من أعضاء هيئة التدريس في أساليب التقييم في كلية الآداب لتحسين المخرجات التعليمية .
- ٤- تبادل الخبرات المهنية والوظيفية بين أعضاء هيئة التدريس في العملية التعليمية.
- ٥- تنمية مهارات أعضاء هيئة التدريس في قياس المخرجات التعليمية .
- ٦- إعداد فريق استشاري في بناء نواتج التعلم وقياس مخرجاتها في كلية الآداب .

ثالثاً: الفئة المستهدفة

- أعضاء هيئة التدريس في كلية الآداب ، ذكوراً وإناثاً .



رابعاً: فوائد المشروع

- ١- النظر في نواتج التعلم الحالي على مستوى البرامج وعلى مستوى المقررات.
- ٢- الوقوف على أساليب التقويم الحالية.
- ٣- تعريف أعضاء هيئة التدريس بأساليب التقويم المختلفة .
- ٤- حصر التحديات التي تواجه العملية التعليمية بالكلية .
- ٥- تحسين نواتج التعلم في الكلية .
- ٦- تأسيس ثقافة جودة الأداء التعليمي والتطوير المستمر.
- ٧- تعميق أواصر التعاون وتبادل الخبرات بين أعضاء هيئة التدريس في كافة أقسام الكلية .

خامساً: مخرجات المشروع

- ١- نواتج تعلم في البرامج والمقررات مبينة على نواتج تعلم الكلية.
- ٢- مخرجات تعليمية جيدة في المقررات مجال التطبيق.
- ٣- أساليب تقويم متنوعة واختبارات مقننة
- ٤- وضع إجراءات عمل ممنهجة لتقويم المقررات الدراسية.
- ٥- فريق مدرب من أعضاء هيئة التدريس في مختلف التخصصات .
- ٦- فريق استشاري من أعضاء هيئة التدريس في مختلف التخصصات ، من المتميزين في التدريب والتقييم ليسهموا في متابعة أعضاء هيئة التدريس في بناء نواتج التعلم وقياس المخرجات وإعداد الاختبارات المقننة،
- ٧- بنك للاختبارات المعيارية في جميع التخصصات (مقران في كل برنامج بواقع ستة مقررات في ثلاثة برامج في المرحلة الأولى (برنامج اللغة العربية، والمكتبات، والإعلام) ثم بقية البرامج في المرحلة الثانية



سادساً : مراحل إعداد المشروع

سينفذ البرنامج على مرحلتين ، المرحلة الأولى في الفصل الدراسي الأول ، والمرحلة

الثانية في الفصل الدراسي الثاني .

وتشمل المرحلة الأولى عشر خطوات

- ١- إنشاء وحدة قياس وتقييم في الكلية وفق منهجية واضحة ومحددة.
- ٢- تكوين لجنة داخل كل قسم مسؤولة عن نواتج التعلم وقياس المخرجات
تتبع اللجنة المركزية برئاسة وكيل الكلية للتطوير والجودة
- ٣- تشخيص الوضع الراهن
- ٤- النظر في نواتج التعلم في البرامج ومواءمتها مع نواتج التعلم في الكلية
- ٥- النظر في نواتج التعلم في المقررين المطلوبين في البرامج الثلاثة في المرحلة الأولى
- ٦- تدريب أعضاء هيئة التدريس على بناء نواتج التعلم وقياس المخرجات
واستراتيجيات التدريس الفعال وبناء الخارطة الاختبارية بالتعاون مع عمادة
تطوير المهارات والجهات ذات العلاقة.
- ٧- بناء الخارطة الاختبارية ومصفوفة الاختبارات في المقررات الستة لمواءمة
الأسئلة الموضوعية مع نواتج التعلم ومطابقتها.
- ٨- بناء الأسئلة المقننة وتحكيم الأسئلة .
- ٩- تطبيقها على الطلاب .
- ١٠- تحليل نتائج الطلاب وتقييم التجربة وعرضها على مجالس الأقسام
- ١١- التغذية الراجعة وإعادة البناء وتعميم النتائج .



أما المرحلة الثانية

فستستكمل فيها بقية البرامج التي لم تدخل في المرحلة الأولى والاستفادة من المرحلة الأولى بالخطوات نفسها ، وتجاوز السلبيات التي وقعت.

ويمكن تكرار ذلك ليشمل جميع المقررات وجميع أعضاء هيئة التدريس فيما بعد ، عند استمرارية دعم المشروع ، لتعم الفائدة على جميع أعضاء هيئة التدريس بحيث يكونون بعد أربع سنوات مدربين على بناء نواتج التعلم وقياس المخرجات وأساليب التقييم المتنوعة لتشمل غير الاختبارات (المقابلات، دراسة الحالة، ملف الطالب، المشاريع...) ، وبهذا نضمن جودة مخرجات العملية التعليمية .

سابعاً منهجية وآلية التنفيذ

- ✓ الاطلاع على الممارسات العالمية في مجال بناء نواتج التعلم وأساليب التقويم وفعالية التدريس.
- ✓ استشارة الخبراء والنظراء في مجال بناء الاختبارات المقننة وذلك بالتواصل مع بعض منسوبي الكلية في المركز الوطني للقياس والتقويم لإعداد برامج تدريبية في أساليب القياس والتقويم بشكل عام وكذلك حسب التخصص .
- ✓ التواصل مع مركز التميز في التعلم والتعليم في الجامعة، والاستفادة من خبراتهم في هذا المجال.
- ✓ اختيار البرامج الحاصلة على الاعتماد الوطني (اللغة العربية وآدابها) أو التي تقدمت إلى الاعتماد الوطني (علم المعلومات، والإعلام) في المرحلة الأولى انطلاقاً من بنائها المنهجي بواقع مقررین من كلٍ منها والعمل على بناء اختبارات مقننة تقيس نواتج التعلم فيها.
- ✓ اختيار أعضاء هيئة التدريس من الرجال والنساء الذين سيتم تدريبهم بترشيح من أقسامهم



مشروع تطوير إجراءات تقييم نواتج التعلم وفعالية التدريس

- ✓ تبادل الزيارات بين عينة من أعضاء هيئة التدريس (اختياري) ممن تدربوا على استراتيجيات التدريس الفعال أو ممن حصلوا على الرخصة التعليمية داخل قاعات الدرس لتبادل الخبرات والاستفادة من تجارب ناجحة مطبقة. وسيكون هناك تنسيق مع عمادة تطوير المهارات بهذا الخصوص.
- ✓ يراعى في الاختبارات أن يكون أعداد المرشحين من كل قسم يتناسب مع حجم القسم.
- ✓ يراعى في الاختبارات أن يكون لدى أعضاء هيئة التدريس المرشحين الاستعداد لتدريب زملائهم ونقل الخبرة.
- ✓ إرسال الاختبارات إلى المستشارين من المركز الوطني للقياس والتقويم للحكم عليها وإعطاء تغذية راجعة.
- ✓ العمل مع الفريق الذين تم تدريبهم على تطبيق التوصيات في التغذية الراجعة.
- ✓ تطبيق الاختبارات على الطلاب والطالبات في المقررات.
- ✓ تحليل وتقويم التجربة وبالإستعانة بالمركز الوطني للقياس والتقويم وكتابة تقرير عنها.
- ✓ توسيع نطاق التطبيق ليشمل جميع برامج الكلية
- ✓ تحليل وتقويم التطبيق وكتابة تقرير.

ثامناً: مؤشرات أداء تنفيذ المشروع

- ١- اعتماد إجراءات مطورة لتقييم نواتج التعلم وفعالية التدريس
- ٢- نسبة البرامج الأكاديمية التي طبق عليها إجراءات تقييم نواتج التعلم إلى إجمالي عدد البرامج الأكاديمية سنوياً،
- ٣- نسبة رضا المستفيدين عن نواتج التعلم وفعالية التدريس (استبيان).
- ٤- اعتماد وتطبيق إجراءات التقييم المطورة.
- ٥- نسبة أعضاء هيئة التدريس الذين تلقوا تدريباً في أساليب التقييم.
- ٦- عدد المقررات التي تم إنشاء بنك أسئلة فيها.
- ٧- عدد المقررات التي بنت اختبارات مقننة.



مشروع تطوير إجراءات تقييم نواتج التعلم وفعالية التدريس

٨- نسبة رضا الطلاب عن مستوى الأسئلة المعيارية المطبقة عليهم ، بعد تدريب الفريق من

أعضاء هيئة التدريس ، عن طريق استبانات ومقابلات .

٩- نتائج الطلاب في نفس المقرر قديماً وعلى النموذج الجديد .

تاسعاً: الجدول الزمني للمشروع مدة المشروع ١٥ شهراً كما هو موضح في الجدول الآتي

:



الجدول الزمني لتنفيذ المشروع

١٥ ذو الحجة	١٤ رجب	١٣ جماد ثاني	١٢ جماد الأول	١١ ربيع ثاني	١٠ ربيع الأول	٩ صفر	٨ محرم ١٤٣٧هـ	٧ ذو الحجة	٦ رجب	٥ جماد ثاني	٤ جماد الأول	٣ ربيع ثاني	٢ صفر	١ محرم ١٤٣٦	أنشطة المشروع
														X	إنشاء وحدة قياس وتقويم في الكلية وفق منهجية واضحة ومحددة.
															تكوين لجنة داخل كل قسم مسؤولة عن نواتج التعلم وقياس المخرجات تتبع اللجنة المركزية برئاسة وكيل الكلية للتطوير والجودة
															تشخيص الوضع الراهن ويشمل: - النظر في نواتج التعلم في البرامج ومواءمتها مع نواتج التعلم في الكلية - النظر في نواتج التعلم في المقررين مجال التطبيق في البرامج الثلاثة في المرحلة الأولى
															الإدلاء على الممارسات العالمية في مجال بناء نواتج التعلم وأساليب التقويم وفعالية التدريس.



مشروع تطوير إجراءات تقييم نواتج التعلم وفعالية التدريس



١٥ ذو الحجة	١٤ رجب	١٣ جماد ثاني	١٢ جماد الأول	١١ ربيع ثاني	١٠ ربيع الأول	٩ صفر	٨ محرم ١٤٣٧هـ	٧ ذو الحجة	٦ رجب	٥ جماد ثاني	٤ جماد الأول	٣ ربيع ثاني	٢ صفر	١ محرم ١٤٣٦	أنشطة المشروع
															استشارة الخبراء والنظر في مجال بناء الاختبارات المقننة وذلك بالتواصل مع بعض منسوبي الكلية في المركز الوطني للقياس والتقويم لإعداد برامج تدريبية لأعضاء هيئة التدريس والمقررات
															التواصل مع مركز التميز في التعليم والتعلم
												x	x		بدء التدريب
															تبادل الزيارات بين أعضاء هيئة التدريس داخل القاعات الدراسية
															بناء نواتج التعلم في البرامج والمقررات مجال التطبيق
															بناء الخارطة الاختبارية ومصفوفة الاختبارات في المقررات مجال التطبيق
									x	x	x	x			بناء الاختبارات المقننة بإشراف ذوي الاختصاص من الخبراء والمستشارين
															تحكيم الاختبارات من ذوي الاختصاص
															تطبيق الاختبارات على الطلاب
									x						تحليل نتائج الاختبارات وتقويم التجربة
		x	x	x											التمهيد على بقية البرامج
															تطبيق التجربة على جميع المقررات بتدريب كافة أعضاء هيئة التدريس في عام ١٤٣٧-١٤٣٨ وكتابة تقارير لتحليل النتائج





مشروع تطوير إجراءات تقييم نواتج التعلم وفعالية التدريس



عاشراً فريق العمل

م	الاسم	الجهة	الدور في الفريق
١	أ.د. خالد بسندي	كلية الآداب	ممثل الكلية / المشرف
٢	د. حسين بن محمد الحكمي	كلية الآداب	عضو الفريق
٣	د. يوسف بن محمود فجال	كلية الآداب	عضو الفريق
٤	د. طارق سلام	كلية الآداب	عضو الفريق
٥	د. إيمان كمال	كلية الآداب	عضو الفريق
٦	د ميساء خواجا	كلية الآداب	عضو الفريق
٧	أ. علي مشهور	كلية الآداب	عضو الفريق
٨	م علاء محمد علي محفوظ	كلية الآداب	عضو الفريق
٩	أ. فهد بن عبدالله النملة	كلية الآداب	سكرتير الفريق

الحادي عشر الميزانية

م	البيان	عدد	المبلغ الفردى	المبلغ الإجمالي
١	تهيئة أعضاء هيئة التدريس (محاضرات وندوات وورش عمل)			١٥٠٠٠ ريال
٢	برنامج إلكتروني لتخزين الأسئلة المعيارية			٣٠٠٠٠
٣	مكافآت أعضاء هيئة			٣٥٠٠٠
٤	مكافأة الفريق الاستشاري			٥٠٠٠
٥	تقويم البرنامج			٥٠٠٠
٦	مكافأة الفريق المشرف على المشروع			١٠٠٠٠
٧	الإجمالي			٨٦٥٠٠٠

كيفية عمل خارطة المنهج ونواتج التعلم للبرنامج

- تحليل محتوى المنهج لتحديد الوحدات من المنهج الحالي التي تحقق كل ناتج. يتضمن محتوى المنهج الجوانب المعرفية والادراكية والاجتماعية والشخصية والنفسية والتواصل والحركية .
- يتم تصميم مصفوفة النواتج ليس فقط من البنية المعرفية ، ولكنها تتضمن المهارات الادراكية والعملية والمهارات العامة والشخصية .
- توضع نواتج التعلم على الجانب الراسي و المقررات بالخط الأفقي بحيث يكون لكل مقرر عمود ولكل ناتج سطر
- لكل ناتج حدي المقررات التي يمكن ان تحققه
- يجب ان يحدد على الأقل مقرر لتحقيقه والا ينظر في حذف الناتج
- حدي مستوى تحقيق الناتج في كل مقرر
 - ١-تقديم introduced وارمزي له بالرمز (د) مثلا،
 - ٢-تطبيق practiced وارمزي له بالرمز (ط)
 - ٣- اتقان Mastred وارمزي له بالرمز (ق)
 - ويمكن تحقيق الناتج باكثر من مستوى في المقرر الواحد
 - حدي طرق التقييم المباشر وغير المباشر

ILOs		Course 101	Course 102	Course 103	Course 104	Course 201	Course 202	Course 203	Course 204
ILO A-1	Use their knowledge and understanding of relevant principles and theories to identify and investigate oral and para-oral diseases;	I			P/M				
ILO A-2	Utilize problem solving, critical thinking and decision making in reaching to a diagnosis and developing a treatment plan		I/P				M		
ILO B-1	Use their knowledge and understanding of relevant			I	P				M

	principles and theories to identify and investigate oral and para-oral diseases;								
ILO B-2						I	P	P/M	
ILO C-1		I	P	M					

عناصر تصميم خارطة المنهج للمقرر:

- ١- اشتقاق نواتج التعلم المستهدفة للمادة الدراسية من مصفوفة النواتج للبرنامج
- ٢- تحديد وصياغة نواتج التعلم المتعلقة لكل مقرر دراسي
- ٣- تحديد المحتوى الملئ لكل مقرر دراسي في ضوء نواتج التعلم الخاصة به
- ٤- تحديد استراتيجيات التدريس والأنشطة التعليمية والتقييم الذي يتفق وهذه النواتج .
- ٥- الحصول على تغذية راجعة لتطوير عناصر المنهج التعليمي أو المقرر .

المقرر الدراسي	الهدف العام	نواتج التعلم المستهدفة	محتوى المقرر	استراتيجيات التعليم والتعلم	أساليب التقييم	الأدلة و الشواهد
----------------	-------------	------------------------	--------------	-----------------------------	----------------	------------------

ويرفق بتوصيف البرنامج خارطة المنهج ومصفوفة نواتج التعلم التي يبنى عليها البرنامج وتوزع المقررات حسب نواتج التعلم. ثم يتم وضع استراتيجيات التدريس والتقييم بناء عليها (انظر جدول رقم ٥) (يمكن الرجوع للبرامج التدريبية الخاصة بتوصيف البرنامج والمقررات)؟

جدول رقم (٢) مصفوفة نواتج التعلم الخاصة بمقررات برنامج

رمز ورقم المقرر	مقرر ١١١	مقرر ١١٢	مقرر ١٢٢	مقرر ٢٣٤	مقرر ٢٤٥	مقرر ٣٠٠	مقرر ٣١١	مقرر ٣٢٢	مقرر ٤٠٠	مقرر ٤١١	نواتج التعلم
المعرفة											
حقائق، ومفاهيم، والإجراءات الخاصة بالنظريات	✓	✓	✓	✓	✓	✓	✓	✓	✓	✓	
المهارات المعرفية-الإدراكية											
تطبيق المهارات عندما يطلب ذلك	✓	✓	✓	✓	✓	✓	✓	✓	✓	✓	

عليه تعليق [المستخدم]: الأصل أن تدون هنا نواتج التعلم للبرنامج في الجانب المعرفة مثل من واقع برنامج اللغة العربية

-ذكر الأسس النظرية لتاريخ الأدب العربي
-تحديد مفهوم الجملة ومكوناتها
-توضيح أساسيات التحليل اللغوي والأدبي في النصوص الشعرية والنثرية المدروسة
-تطبيق النظريات اللسانية في معالجة النصوص المختلفة

.....
لذا أخشى أن تدون كما هي في مصفوفة البرنامج وهذا ما وجدته في كثير من البرامج

					×	معامل
	×	×				امتحان
×				×		تقرير
			×	×		سجل اداء
	×					تدريب
			×			تقديم
		×				تحليل فيديو

المستوى ٣

٣٩.	٣٦.	٣٥٥	٣٤.	٣١٥	٣١٠	الطريقة/المقرر
					×	مقالات
	×			×	×	معامل
			×			امتحان
						مشاريع صغيرة
	×					كتابة تأملات وانطباعات
			×			زيارات وتقارير ميدانية
×	×	×	×			عروض تقديمية
×						بوستر

ويوضح الجدول رقم (٥) كيفية وضع خارطة لمواءمة نواتج التعلم مع استراتيجيات التعلم والتعليم. كما يوضح الملحق رقم (٢، ١) كيفية توزيع الاستراتيجيات للتعليم والتعلم على النواتج والمقررات. الجدول رقم (٦) أمثلة خارطة مواءمة نواتج التعلم مع استراتيجيات التعلم والتعليم

الاستراتيجيات				نواتج التعلم
المعمل	التعلم التعاوني	المحاضرة	العصف الذهني	
×			×	١-أ
		×		٢-أ
×			×	١-ب
	×			٢-ب
		×		١-ج

- Behave in ways that are consistent with Islamic values and beliefs, and reflect high levels of loyalty, responsibility, and commitment to service to society.

Domains of Learning Outcomes	ILOs Upon graduation from the program, the students will be able to:	Teaching Strategies	Assessment Methods		
Cognitive Skills	2.1 Use their knowledge and understanding of relevant principles and theories to identify and investigate oral and para-oral diseases;	<ul style="list-style-type: none"> • Supervised and instructional pre-clinical and clinical activities in the clinical-simulation and clinical courses, respectively, teach the students how to apply their acquired knowledge towards making proper clinical judgments, e.g. Oral Pathology, Oral Diagnosis, Clinical Operative Dentistry, Clinical Periodontology. (2.1-2.3) • Case discussion and problem solving sessions, e.g. courses of Oral Medicine, Orthodontics. (2.1, 2.2) • Comprehensive management of clinical cases in the final year (491 DEN course) to teach the students how to integrate and apply their acquired knowledge in various dental disciplines throughout the program to fully manage clinical cases with varying degree of difficulty. (2.3) • Dental Public Health and Community Dentistry course in the final year emphasizes the community oral health concerns and teaches the students how to utilize a wide 	<ul style="list-style-type: none"> • Formative type of assessment through periodic and continuous evaluation of pre-clinical and clinical activities. (2.1-2.3) • Evaluation of students' participation and involvement in the case discussion and problem solving sessions. (2.1, 2.2) • Evaluation of students' ability to integrate knowledge and utilize cognitive skills in developing proper diagnosis and comprehensive treatment plans in the comprehensive clinical course of the final year, 491 DEN course. (2.3) • Evaluation of students' cognitive skills in designing and preparing for the community service project in the Dental Public Health and 		
Apply conceptual understanding of concepts, principles and theories	2.2 Utilize problem solving, critical thinking and decision making in reaching to a diagnosis and developing a treatment plan;				
Apply procedures involved in critical thinking and creative problem solving, both when asked to do so, and when faced with unanticipated new situations	2.3 Apply proper reasoning, creative thinking and evidence-based practices in providing comprehensive dental care to patients; and,				
Investigate issues and problems in a field of study using a range of sources and draw valid conclusions	2.4 Investigate oral health concerns of the community				

	using a range of sources and develop creative solutions.	range of sources, including dental literature, governmental epidemiological studies and target group evaluation tactics, to design and conduct community service projects and campaigns. (2.4)	Community Dentistry course in the final year. (2.4)
--	--	--	---

<p>ثانيا: المهارات المعرفية- الإدراكية Cognitive Skills</p> <p>وهي القدرة على فهم وتطبيق مبادئ الهندسة ، ونظرياتها وإجراءات التحليل، وحل المشكلات الخاصة بالهندسة المدنية</p>
<p>١-٢ وصف المهارات المعرفية-الإدراكية التي سيتم تطويرها، ومستوى الأداء المتوقع سيكون لدى خريجي الهندسة المدنية القدرة على:</p> <p>ب-١- جمع البيانات والمعلومات وإجراء التحليل، والقيام بتفسيرها واستخلاص النتائج</p> <p>ب-٢- القيام بدراسة المشكلات الخاصة بالهندسة المدنية بشكل متعمق وتحليلها ، وإيجاد الحلول المبتكرة لها بناء على دراسة جدواها اقتصاديا وإمكانية تطبيقها ومستوى الأمان .</p> <p>ب-٣- تقويم التصميمات والحلول البديلة ، مع فهم تأثيرها على الحلول المقترحة.</p>
<p>٢-٢ استراتيجيات التعليم التي ستستخدم لتطوير هذه المهارات والقدرات</p> <ul style="list-style-type: none"> ● لتحقيق الناتج رقم ب-١ و ب-٢ سيتم الاعتماد على استراتيجيات مشاريع التصميم عبر مقررات التصميم واستراتيجيات التفكير الناقد والاستقصاء والبحث عن الحلول وستشكل نسبة (١٥%) من الاستراتيجيات). ● سيتم تقديم مقرر تصميم أساسي في المستويات الدراسية المتقدمة لتمكين الطلاب من أن يكون لديهم خبرة متكاملة في التصميم وتطوير المهارات التدريبية وستستخدم الأنشطة العملية والتدريبية (١٥%) ● لتحقيق الناتج رقم ب-٣ سيتم تطوير بعض مكونات المهارات المعرفية-الإدراكية ضمنيا باستخدام استراتيجيات التعلم والتعليم وحل المشكلات والتفكير الناقد (١٠%) من خلال الواجبات في كل المقررات الممكنة.

تحديد نواتج التعلم الخاصة بمقررات برنامج

المقررات													نواتج التعلم
													رمز ورقم المقرر
													المعرفة
													حقائق، ومفاهيم، والإجراءات الخاصة بالنظريات
													المهارات المعرفية-الإدراكية
													تطبيق المهارات عندما يطلب ذلك التفكير الإبداعي وحل المشكلات
													مهارات العلاقات مع الآخرين والمسؤولية
													المسؤولية عن التعلم
													المشاركة الجماعية والقيادة
													الاستجابة بشكل مسؤول في المواقف الشخصية والمهنية
													المعايير الأخلاقية للسلوك
													مهارات الاتصال، وتقنية المعلومات، والعديدية
													الاتصال الشفهي والكتابي
													استخدام تقنية المعلومات
													الرياضيات والإحصاء الأساسي
													المهارات الحركية

√ المقرر مسؤول عنه بشكل أساسي x المقرر مسؤول عنه بشكل ثانوي

بسم الله الرحمن الرحيم



بناء الاختبارات

وفق

جدول المواصفات

إعداد

أ. جميل شاهين
قسم الاشراف التربوي / مدارس النظم الحديثة
أ. عديتة الشنطي

البرنامج التدريبي السنوي
لرفع وتطوير كفايات المعلمين في المجالات التربوية المساندة
آب/ ٢٠٠٩ م

تفادي

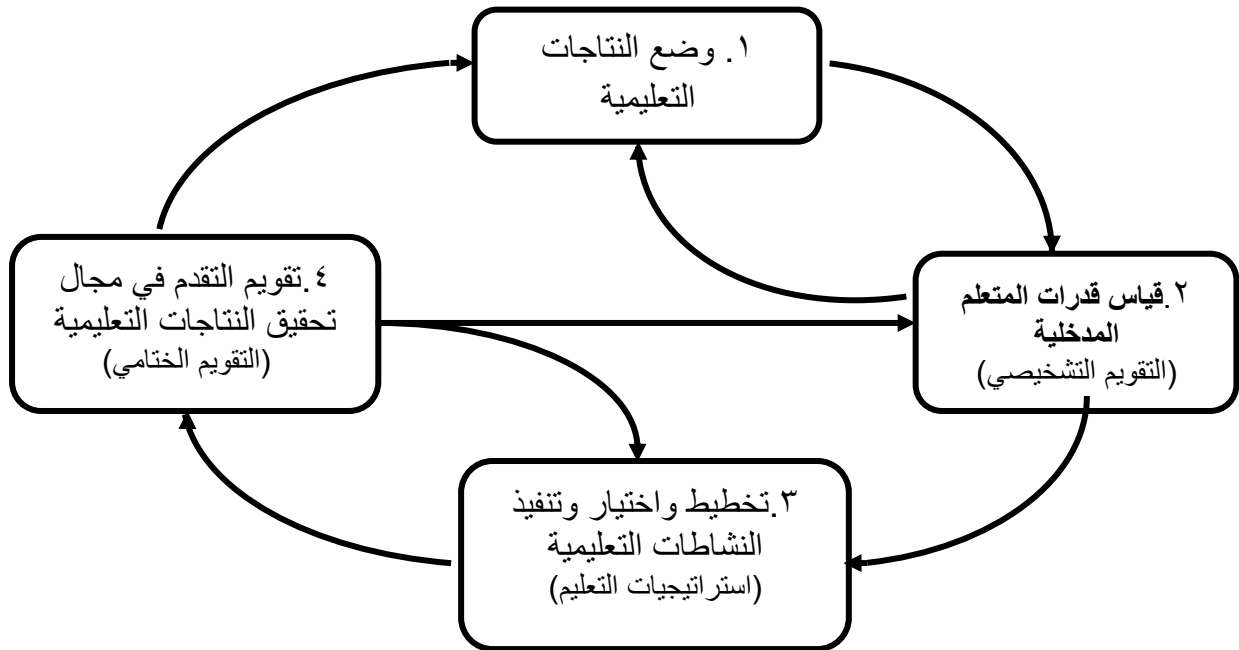
إن عملية التقويم تشكل مكوناً هاماً من مكونات العملية التعليمية- التعلمية، لذا يتوجب على المعلم أن يطور مجموعة من المهارات الضرورية التي تمكنه من تحديد النتائج التعليمية وتقدير مدى تقدم طلابه في إنجازها، واتخاذ القرارات المناسبة لتحسين تلك العملية.

فلا يستطيع المعلم في مدرسته القيام بدوره كمقوم دون أن يتوفر لديه الحد الأدنى من المعلومات والمهارات الأساسية في مجال القياس والتقويم بشكل عام والاختبارات التحصيلية بشكل خاص. لذلك كان الاهتمام واضحاً من قبل متخذي القرارات بتأهيل المعلمين في هذا المجال قبل الخدمة وأثناءها.

الفصل الأول

مفاهيم ومبادئ أساسية في التربية

للتقويم علاقة وثيقة بالنتائج التعليمية والتربوية في منظومة منسجمة تحوي مجموعة من العلاقات المنظمة والمتفاعلة فيما بينها، لذلك كان لا بد أن تكون البداية بتعريف المعلم عناصر منظومة العملية التعليمية ليتعرف موقع التقويم فيها وليعرف من أين يبدأ وإلى أين سينتهي.



منظومة العملية التعليمية عند جودوين وسيزلاك

أولاً: النتائج (الأهداف) التعليمية: هي السلوكيات المطلوب تعلمها من قبل المتعلم والمراد بلوغها عند نهاية عملية التعليم. ويصنف الأدب التربوي النتائج التربوية في مجالات ثلاثة هي:

- ١- المجال العقلي (المعرفي)
- ٢- المجال الوجداني (الانفعالي)
- ٣- المجال النفسي (الأدائي)

• المجال العقلي (المعرفي):

ويتضمن هذا المجال النتاجات التي تتعامل مع الجوانب العقلية المعرفية، حيث تتعلق النتاجات في هذا المجال باكتساب المتعلم المعرفة العلمية والمعلومات، وتنمية القدرة على استخدام هذه المعرفة. وتصنف النتاجات في هذا المجال إلى فئتين رئيسيتين، هما:



- الفئة الأولى: وهي التي تتطلب عمليات عقلية بسيطة، ترتبط بالمعرفة واسترجاع المخزون في الذاكرة، وتشتمل المعرفة والتذكر فقط.

- الفئة الثانية: وهي التي تتطلب قدرات وعمليات عقلية معقدة نوعاً ما، وتشتمل: الاستيعاب، التطبيق، التحليل، التركيب، التقييم.

وبالتالي فإن هناك ستة مستويات من النتاجات في المجال العقلي، تنظم فيما يعرف بهرم بلوم، بدءاً من الفئة الأولى، صعوداً إلى الفئة الثانية، كما هو موضح في الشكل المجاور، بحيث يشغل أعلى الهرم أعلى مستوى من العمليات العقلية، في حين يشغل القاعدة المستوى الأدنى من العمليات العقلية.

مستويات النتاجات في المجال العقلي (المعرفي):

١- المعرفة والتذكر: Knowledge

وفيها يتمكن المتعلم من تذكر واسترجاع المعلومات، وبالتالي فإن تعلم هذه المعلومات (معرفة) في مرحلة دراسية ما، يسهل للمتعلم، في مرحلة أكثر تقدماً، تعلم معلومات أخرى، فعملية تعلم المعلومات العلمية تعتبر عملية تراكمية.

(يذكر، يعدد، يُعرّف، يصف، يسمي، يتعرف، يعنون، يتذكر، يتتبع، يختار، يقابل،)

٢- الفهم والاستيعاب: Comprehension

يتمكن المتعلم في هذا المستوى من قراءة وتفسير المعلومات في جدول معين أو في رسم بياني محدد، كما ويتمكن من التلخيص إضافة إلى قدرته على ترجمة ونقل المعلومات من صورة إلى أخرى.

(يحلل، يوضح، يفسر، يُعرّف بلغته الخاصة، يستنتج، يعطي أمثلة، يشرح، يتنبأ،)

٣- التطبيق: Application

وفيها يكون المتعلم قادراً على استخدام المفاهيم والقوانين والحقائق والنظريات والمعلومات التي سبق وأن تعلمها، في حل مشكلة تُعرض في موقف جديد أو محتوى جديد غير مألوف، وهذا يتطلب من المعلم وضع الطالب أمام مشكلة جديدة والطلب منه حلها.

(يطبق، يحل مسألة، يمثل بيانياً، يرسم شكلاً، يستخدم، يُحضر، يجري تمريناً،)

٤- التحليل: Analysis

ويكون المتعلم في هذا المستوى قادراً على تجزئة المعلومات المركبة والمعقدة إلى أجزاء صغيرة، مع تحديد مسمياتها وأصنافها، وإقامة علاقات مناسبة بين الأجزاء، واتخاذ القرارات المتعلقة بعمليات أخرى، ويشتمل التحليل على:

(يقارن، يصنف، يميز، يستخلص، يحلل، يُفرق،)

- توضيح العلاقة بين الأجزاء.

- التمييز بين الأسباب والعوامل التي أدت إلى حدوث ظاهرة ما.
- إيجاد أوجه التشابه والاختلاف.

٥- التركيب: Synthesis

ويقصد بذلك قدرة المتعلم على وضع العناصر أو الأجزاء معاً في صورة جديدة لانتاج شيء مبتكر ومتفرد، وهي مهارة من مهارات التفكير التباعدي، والتي تساعد المتعلم على اكتشاف واستكشاف طرق جديدة في أداء المهام أو الأشياء.

والتركيب بذلك يكون على النقيض تماماً من التحليل، إذ أن التركيب يركز على السلوك الابداعي والابتكاري للمتعلم، ويشتمل هذا المستوى على:

- كتابة خطة أو مشروع جديد.
 - التوصل إلى علاقات جديدة بين مجموعة من القضايا.
 - تجميع أفكار بشكل يساعد في حل مشكلة ما أو مواجهة موقف معين.
 - تصميم تجربة.
- (يؤلف، يخطط، يركب، يصمم، يلخص، ينظم، يولد، يخترع، ينشئ، يرتب،)

٦- التقييم: Evaluation

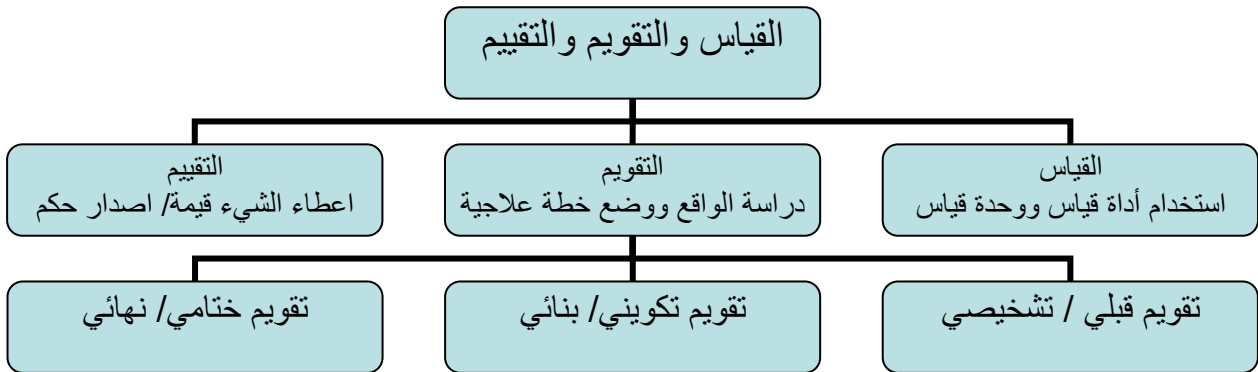
وفي هذا المستوى يكون الطالب قادراً على الحكم على الأفكار أو الأشياء أو الأنشطة أو المواقف، وتمثيلها من حيث القدرة أو القيمة أو النوعية، بحيث يتعلم الفرد كيف يطلق الأحكام على نوعية الفكرة اعتماداً على معايير محددة وواضحة، مما يؤدي إلى دعم الفكرة أو رفضها، وتكوين مسلمات ثابتة يؤيدها ويدافع عنها.

ويعتبر هذا المستوى أعلى مستويات المجال العقلي (المعرفي)، ولا يمكن الوصول إليه إلا بتمام الوصول إلى المستويات الخمسة التي سبقتها، ويشتمل هذا المستوى على:

- الحكم على الترابط المنطقي للمادة العلمية.
- الحكم على صحة ودقة الاستنتاجات (العلاقة بين المعلومات المتوافرة والنتائج).
- الحكم على قيمة الشيء.

(يقوم، يحكم، يبرر، يجادل، يناقش، يدعم، ينتقد، يدافع،)

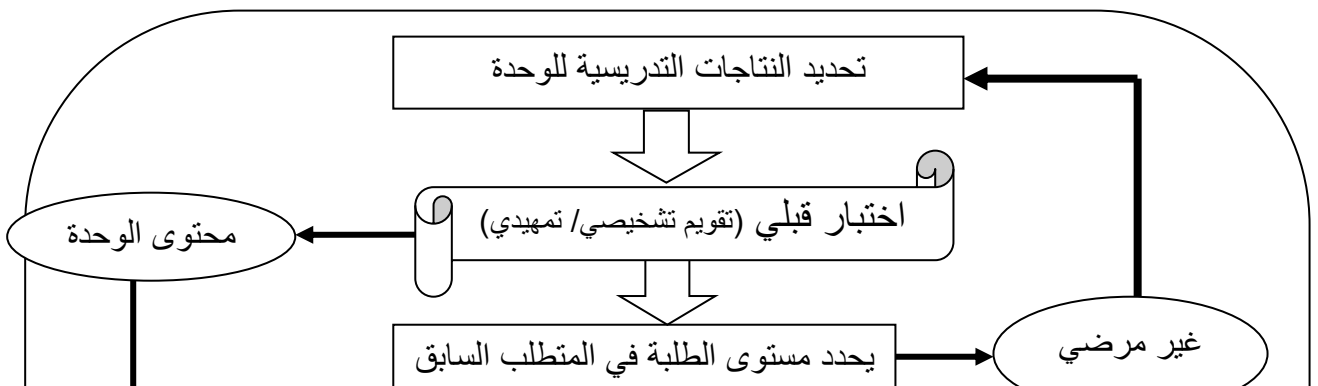
ثانياً : القياس والتقويم والتقييم :

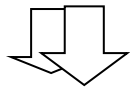


• القياس Measurement: عملية يتم بوساطتها التعبير عن الخصائص والسمات بالأرقام، وتتطلب وجود أداة قياس ووحدة قياس معتمدتين.

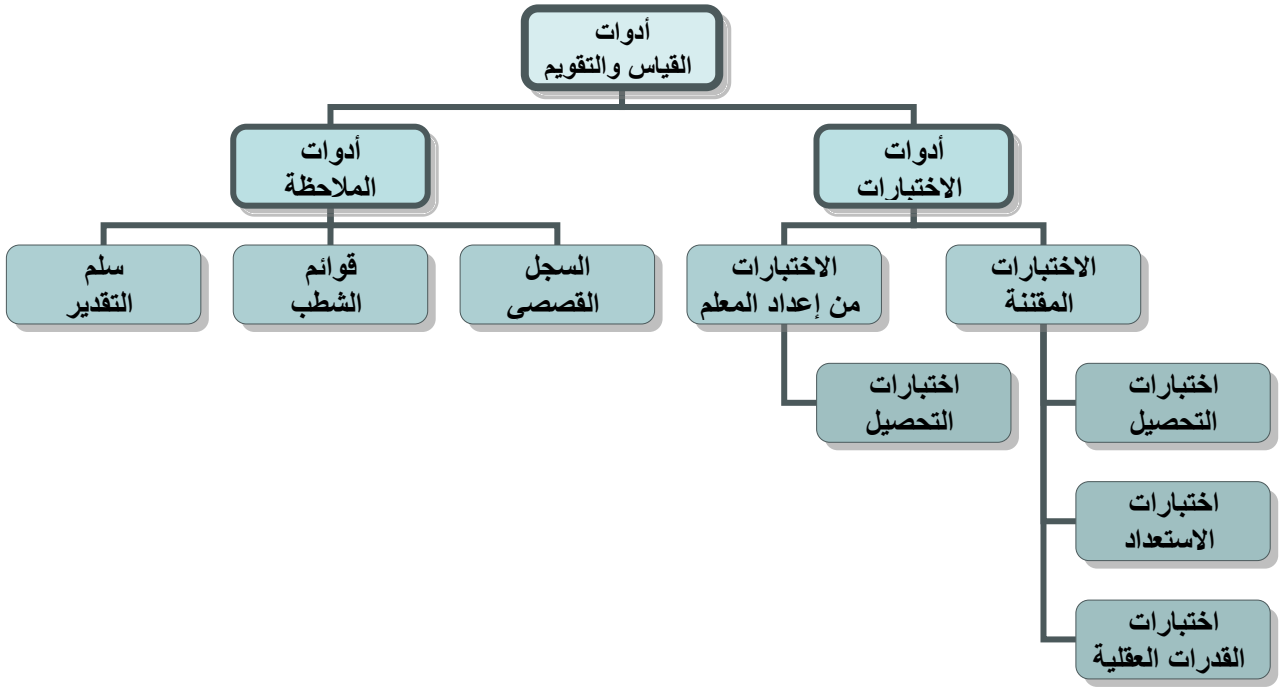
- القياس الصفي: مجموعة الاجراءات التي يتم بوساطتها التعبير عن سلوك المتعلم بأرقام ورموز وفق قواعد محددة. وبالتالي فهي عملية غير مستمرة تهدف إلى الحصول على رقم ذي دلالة، مع استخدام أداة قياس ووحدة قياس.

- التقييم Valuation: يعني اعطاء الشيء قيمة، أو تثمين الشيء، وهو بذلك يعني اصدار حكم، وبذلك يعتبر التقييم عملية غير مستمرة.
 - التقييم Evaluation (الوصفي): عملية منظمة لجمع وتحليل البيانات بهدف تحديد مدى تحقق النتائج التدريسية من قبل الطلبة، وأخذ قرارات بشأنها، وهذا يتطلب بداية صياغة النتائج التدريسية كخطوة أولى. وبذلك تعتبر عملية التقييم عملية مستمرة تهدف إلى تعديل إوجاج أو خطأ في ضوء نتائج القياس، وبالتالي فالتقييم أعم وأشمل من القياس.
- ويصنف التقييم في ثلاثة أنواع وفق التوقيت الزمني:
- تقييم قبلي (تمهيدي، تشخيصي): يهدف إلى الكشف عن مستوى الطلبة في موضوع ما قبل تنفيذ عملية التدريس، لذلك يعتبر هذا النوع من التقييم ضروري جداً لبناء خطة الدرس أو الفصل، بما يتناسب مع حاجات الطلبة ومستوياتهم.
 - تقييم تكويني (بنائي): يهدف إلى التأكد من سلامة سير العملية التدريسية، وتعرف مستوى تحقيق نتائج الحصة (يهدف هذا النوع من التقييم بشكل أساسي إلى توجيه تنفيذ عملية التدريس). ويتطلب هذا النوع من التقييم من المعلم وضع خطة علاجية تتضمن إعادة صياغة النتائج وتغيير استراتيجيات التدريس والوسائل المستخدمة،، في ضوء نتائج التقييم.
 - تقييم ختامي (نهائي، إجمالي): يهدف إلى التأكد من مدى تحقق النتائج التدريسية لدى الطلبة في المادة الدراسية بشكل عام.





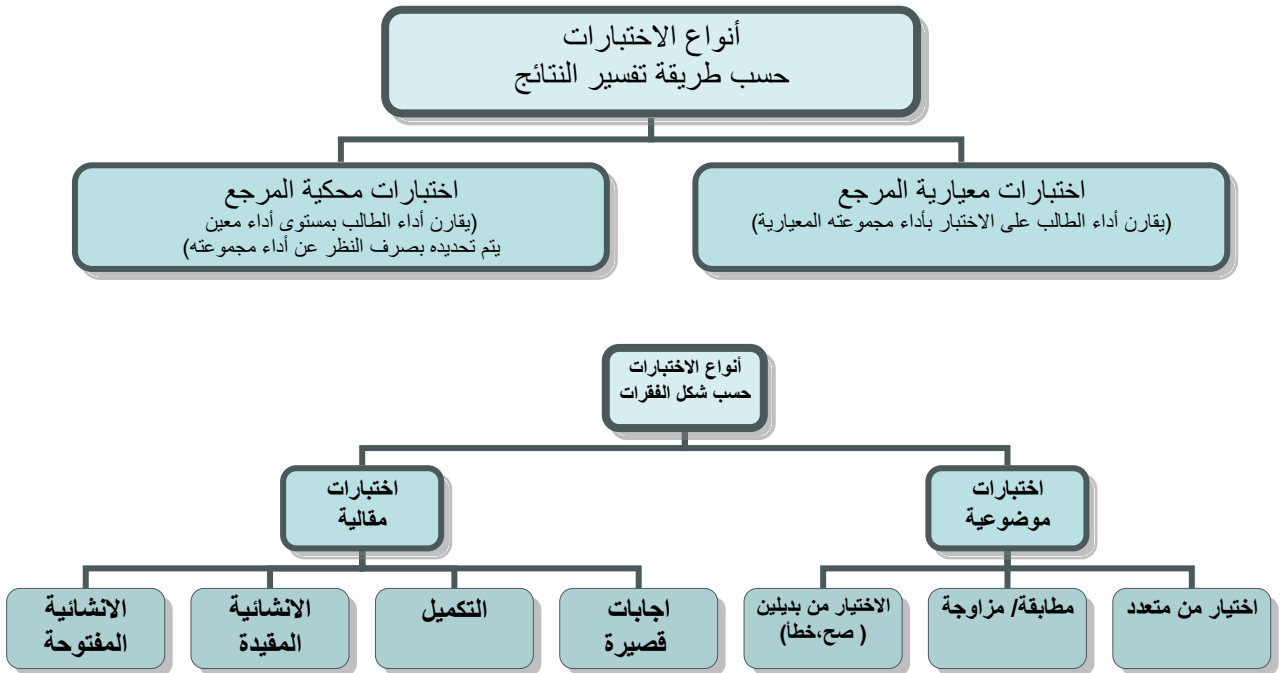
• أدوات القياس والتقويم:



الاختبارات :

الاختبار: أداة قياس يتم إعدادها وفق طريقة منظمة من خطوات عدة تتضمن مجموعة من الاجراءات التي تخضع لشروط وقواعد محددة بغرض تحديد درجة امتلاك الفرد لسمة أو قدرة معينة من خلال اجاباته على عينة من المثيرات التي تمثل السمة أو القدرة المرغوب قياسها.

الاختبار التحصيلي: طريقة منظمة لتحديد مستوى تحصيل الطالب في معلومات أو مهارات مادة دراسية كان قد تعلمها مسبقاً بصفة رسمية، من خلال اجاباته على عينة من الأسئلة (الفقرات) التي تمثل محتوى المادة الدراسية.



الفصل الثاني

بناء اختبارات التحصيل

خطوات بناء الاختبار :

١. تحديد المادة الداخلة في الاختبار من المقرر الدراسي.
٢. تحليل المحتوى، وحصر النتائج التعليمية المتوقعة.
٣. تصنيف النتائج حسب هرم بلوم للعمليات العقلية.
٤. بناء جدول المواصفات (Table of Specification). (سيرد لاحقاً بالتفصيل)
٥. تحديد أنواع الأسئلة: موضوعية، أو مقالية، أو موضوعية ومقالية.
٦. صياغة أسئلة (فقرات) الاختبار في ضوء جدول المواصفات، شريطة أن تغطي المادة المقررة.
٧. في حال كانت الأسئلة موضوعية يجب اختيار البدائل بشكل دقيق ومنطقي ومدرّس، على أن تتناسب البدائل مع المستوى العمري للطلبة ونوع المادة.
٨. وضع الإجابة النموذجية للأسئلة للتأكد من :
 - كفاية الوقت المخصص للامتحان.
 - صحة الأسئلة ووجود اجابات لكل منها.
٩. تغطي الأسئلة ثلاثة مستويات حسب صعوبتها.
١٠. تقسيم العلامات في ضوء صعوبة الأسئلة ووزنها وفق المادة المقررة.
١١. إعادة تدقيق وتعديل الامتحان في ضوء ما يُستجد من البند (٨) السابق.

بناء جدول المواصفات :

أ- يعرف جدول المواصفات:

بأنه مخطط تفصيلي يبين فيه محتوى المادة الدراسية بشكل عناوين رئيسة مع تحديد مستوى

التركيز ونسبة النتائج وعدد الأسئلة المخصصة لكل جزء.

ب- أهم مكونات جدول المواصفات:

١- المحتوى وعناصره.

٢- النتائج التدريسية بمستوياتها.

٣- جدول ذو بعدين يوضع في كل خانة من الخانات الجزئية عدد الأسئلة التي تقيس كل نتاج ومن

ثم مجموعها والمجموع الكلي اعتماداً على نسبة الأهمية لكل موضوع.

ج- يحقق جدول المواصفات فوائد عدة منها:

١- يعطي للاختبار مصداقية كبيرة.

٢- يعطي الطالب الثقة بعدالة الاختبار.

٣ - يعطي كل جزء من المادة الدراسية الوزن الحقيقي لها.

٤- يساعد في قياس مدى تحقق نتائج المادة بشكل كبير .

د- خطوات بناء جدول المواصفات:

١. تقسيم المادة إلى وحدات (فصول)، موضوعات (عناوين).
٢. تحديد النتائج الخاصة بكل فصل/ موضوع.
٣. توزيع النتائج وفق مستويات العمليات العقلية.

جدول رقم (١): تصنيف النتائج المتوقعة للموضوعات في ضوء مستويات العمليات العقلية

الوحدات	الموضوعات (العناوين)	مجموع النتائج	عدد النتائج في مستويات العمليات العقلية						
			تذكر	فهم	تطبيق	تحليل	تركيب	تقييم	

٤. حساب وزن كل موضوع بالنسبة للمادة الدراسية الداخلة في الامتحان، في ضوء: (عدد الحصص، عدد النتائج) المخصصة لكل موضوع.

وزن كل جزء من المادة = عدد حصص الوحدة (الموضوع) ÷ عدد حصص مادة للامتحان

أو

وزن كل جزء من المادة = عدد نتائج الوحدة (الموضوع) ÷ عدد النتائج الكلي للمادة الامتحان

٥. تحديد العلامة الكلية للاختبار.

٦. تحديد العلامة المخصصة لكل موضوع من العلامة الكلية للاختبار في ضوء.

العلامة المخصصة لكل موضوع = وزن الموضوع × العلامة الكلية للاختبار

٧. حساب وزن النتائج في ضوء عدد النتائج الكلي لكل موضوع:

وزن النتائج = عدد النتائج لكل مستوى حسب بلوم / عدد النتائج لكل موضوع

٨. تحديد العلامة المخصصة لكل مستوى من مستويات العمليات العقلية، وذلك حسب المعادلة

الآتية:

علامة كل مستوى = علامة الاختبار الكلية × نسبة التركيز لكل جزء × وزن الموضوع

٩. توزيع أسئلة الاختبار (الفقرات) حسب مستويات العمليات العقلية في ضوء توزيع النتائج وفق مستويات العمليات العقلية.

جدول رقم (٢): توزيع العلامات لكل مستوى في ضوء أوزان الموضوعات

الوحدات	الموضوعات (العناوين)	عدد حصص كل موضوع	وزن الموضوع	العلامة المخصصة لكل موضوع	توزيع العلامات حسب مستويات العمليات العقلية					
					تذكر	فهم	تطبيق	تحليل	تركيب	تقييم

مثال توضيحي : جدول مواصفات :

- مادة العلوم العامة للصف (الثامن) ، اختبار نهاية الفصل الدراسي الأول :
- عدد الحصص الكلي خلال الفصل الدراسي : ٨٥ حصة
- العلامة الكلية للاختبار : ١٠٠

جدول رقم (٣): تصنيف النتائج المتوقعة للموضوعات في ضوء مستويات العمليات العقلية

الوحدات	الفصل/ الموضوع	عدد النتائج	مستويات العمليات العقلية					
			تذكر	فهم	تطبيق	تحليل	تركيب	تقييم
١. الكائنات الحية.	١. مكونات النظام البيئي	١٧	٢	٩	-	٤	-	٢
	٢. تكيف الكائنات الحية	٧	-	٢	-	٤	١	-
	٣. مصادر الطاقة	١٤	٤	٤	٢	٢	١	١
	٤. قضايا بيئية	٢٥	٧	٥	٢	٨	١	٢
المجموع		١٧٠ / ٦٣	١٣	٢٠	٤	١٨	٣	٥
النسبة		٣٧%						

جدول رقم (٤): توزيع العلامات لكل مستوى في ضوء أوزان الموضوعات (الاختبار من ١٠٠ علامة)

الوحدات	الموضوعات (العناوين)	عدد نتائج كل موضوع	وزن الموضوع بالنسبة للنتائج	العلامة المخصصة لكل موضوع	توزيع العلامات حسب مستويات العمليات العقلية					
					تذكر	فهم	تطبيق	تحليل	تركيب	تقييم
١. الكائنات الحية.	١. مكونات النظام البيئي	١٧	١٠%	١٠	١%	٥%	-	٢%	-	١%
	٢. تكيف الكائنات الحية	٧	٤%	٤	-	١%	-	٢%	١%	-
	٣. مصادر الطاقة	١٤	٨%	٨	٢%	٢%	١%	١%	١%	١%
	٤. قضايا بيئية	٢٥	١٥%	١٥	٤%	٣%	١%	٥%	١%	١%
وزن الموضوع في ضوء النتائج		١٧٠ / ٦٣	٣٧%	٣٧	٧	١١	٢	١٠	٣	٣
في هذه الحالة يكون توزيع العلامات حسب مستويات العمليات العقلية أكثر دقة										
وزن الموضوع في ضوء الحصص		٨٥ / ٢٤	٢٨%	٢٨	٧	٨	٢	٧	٢	٢

في هذه الحالة يكون توزيع العلامات على الموضوعات بشكل عام أكثر موضوعية ويترك للمعلم توزيعها حسب مستويات العمليات العقلية

جدول رقم (٥)
أوزان الموضوعات في ضوء كل من: عدد الحصص، عدد الصفحات، عدد النتائج
المخصصة لكل منها

ملاحظات	وزن النتائج	عدد النتائج	وزن عدد الصفحات	عدد الصفحات	وزن الموضوع	عدد الحصص لكل موضوع	الموضوعات	الوحدات
	%١٠	١٧	%٦	١٣	%٧	٦	١. مكونات النظام البيئي	١. الكائنات الحية.
	%٤	٧	%٥	١٠	%٥	٤	٢. تكيف الكائنات الحية	
	%٨	١٤	%٥	١٠	%٦	٥	٣. مصادر الطاقة	
	%١٥	٢٥	%٩	٢٠	%١١	٩	٤. قضايا بيئية	
	%٩	١٦	%٥	١٠	%٧	٦	١. الوراثة	٢. الوراثة
	%٦	١٠	%٩	٢٠	%٨	٧	١. الحركة	٣. الحركة
	%٧	١٢	%١٢	٢٥	%١٢	١٠	٢. القوة	والقوة
	%١٤	٢٤	%١٥	٣٣	%١٥	١٣	١. الضوء	٤. الضوء
	%١٣	٢٢	%١١	٢٣	%١٦	١٤	١. العمليات الجيولوجية	٥. الأرض
	%١٣	٢٣	%١٢	٢٦	%١٣	١١	٢. استكشاف الفضاء	والفضاء
		١٧٠		٢١٦		٨٥	المجموع	

الفصل الثالث

إعداد كراسة الاختبار


بعد أن يحلل المعلم محتوى المادة الدراسية، ويحصر النتائج التدريسية، ويكتب الفقرات أو الأسئلة التي تقيس النتائج في ضوء الغرض من الاختبار، فإن الخطوة التالية هي اخراج الاختبار بحيث يكون جاهزاً للتطبيق. إخراج كراسة الاختبار، والتي تشمل على:

- ترويسة كراسة الاختبار، وتتضمن: اسم المدرسة أو المؤسسة التعليمية، العام الدراسي، الفصل الدراسي، المادة الدراسية، اسم الطالب، الصف، الشعبة، تاريخ الامتحان، علامة الامتحان.
- تعليمات الاختبار، وتتضمن: طريقة الاجابة بمثال، مكان الاجابة، مدة الامتحان، عدد أوراق الامتحان.
- ورقة الأسئلة: وهنا يفضل ما يلي:

- أ. ترتيب أسئلة (فقرات) الاختبار: ترتيباً منطقياً حسب نوع الفقرات، أو صعوبة الفقرات، أو توزيع المحتوى في الكتاب المقرر.
- ب. ترقيم صفحات الاختبار، ويفضل وضع اسم المادة والصف والرقم في أسفل كل صفحة (التذييل).
- ج. ترقيم فقرات الاختبار.
- د. وضع السؤال الواحد كاملاً في نفس الصفحة.
- هـ. أن يتم اختيار البدائل في اجابات الأسئلة الموضوعية بمنطقية عالية.
- و. عند استخدام الرموز للدلالة على البدائل يجب أن تكون بترتيب ثابت في كافة فقرات الاختبار.
- ز. توزيع العلامات على الأسئلة، بحيث يتم وضع العلامة المخصصة لكل سؤال ولكل فرع مقابله.

- ورقة الاجابة: تحضير ورقة الاجابة إذا كانت منفصلة، شريطة احتوائها على اسم الطالب، الصف، الشعبة، المادة، التاريخ، مكان خاص لوضع العلامة، وجدول اجابة الأسئلة الموضوعية.
- طباعة الاختبار وتدقيقه وإخراجه بصورة مقبولة، وتصويره.

نموذج الورقة الأولى من كراسة الاختبار

	بسم الله الرحمن الرحيم	علامة الطالب :
	اختبار نهاية الفصل الدراسي
	للعام الدراسي /
	في مادة
	للصف
	الشعبة : ()	اسم الطالب / الطالبة :

تعليمات الاختبار :

- أجب عن الأسئلة الآتية جميعها وعددها () . - عدد صفحات كراسة الاختبار () .

السؤال الأول:

(----- علامة)

انتھت الاسئلت مع تمنياتنا لكم بالنجاح والتوفيق
معلم / معلمة المادة

الفصل الرابع

تحليل وتفسير نتائج الاختبار

• **الوسط الحسابي (المتوسط) Mean (Average)**

الوسط الحسابي لعدد من القيم هو مجموع تلك القيم مقسوماً على عددها.

مثال: الوسط الحسابي للقيم: (٨، ٩، ٥، ٢، ٣)، هو مجموع القيم (٢٧) ÷ عددها (٥) = ٥,٤

يفيد الوسط الحسابي في معرفة الأداء العام للطلاب؛ ففي اختبار (في ظروف عادية) من ٣٠ درجة كان الوسط الحسابي لدرجات الطلاب ٢٤، يعتبر أداءً جيداً، بينما يكون أداء الطلاب غير جيد إذا كان الوسط الحسابي ١٢ مثلاً.

• **الوسط MEDIAN**

القيمة التي يقع تحتها ٥٠% من القيم، ويحسب بعد ترتيب القيم تصاعدياً أو تنازلياً. ففي القيم أعلاه والتي متوسطها ٥,٤، فإن الوسيط لها هو ٥. يفيد الوسيط في معرفة الدرجة التي يقع تحتها نصف عدد الطلاب. وعادة ما يقارب المتوسط.

• **المدى RANGE**

الفرق بين أعلى قيمة وأدنى قيمة في مجموعة من القيم. يفيد المدى في إعطاء صورة مبسطة للتشتت في درجات الطلاب والتفاوت بينها، فعندما تكون الدرجة العظمى في اختبار من ٣٠ درجة ٣٠، والدرجة الصغرى ٢، يكون المدى واسعاً، مما يعكس عن تباين في أداء الطلاب كحكم مبدئي.

• **معامل السهولة:**

ويقيس مدى سهولة الفقرة، وهو عبارة عن عدد الإجابات الصحيحة بالنسبة لعدد الطلاب الذين حاولوا الإجابة. ففي اختبار حضره ٣٥ طالباً أجاب منهم ٣٣ طالب على أحد الفقرات وكانت اجابات ٢٠ منهم إجابة صحيحة، فنحسب معامل السهولة للفقرة كما يلي:
معامل السهولة = $(33 \div 20) \times 100 = 165\%$.

• **معامل الصعوبة:**

يقيس صعوبة الفقرة، ويحسب بطرح معامل السهولة من ١٠٠%. فيكون للفقرة في المثال أعلاه،
١٠٠ - ٦٠,٤ = ٣٩,٦%.

يعتمد معاملا الصعوبة والسهولة على الهدف من الفقرة فمعامل السهولة ٧٠% لفقرة مستوى الهدف فيها تذكر مثلاً، قد لا يكون مقبولاً عند الفاحص بينما هو عالياً في فقرة مستوى الهدف فيها تحليل.

• معامل التمييز:

يقيس معامل التمييز مدى تمييز الفقرة بين الطلاب على اختلاف مستوياتهم. فالامتحان الجيد هو الذي يميز بين الطلاب. ويحسب بعد تقسيم مجموعة الطلاب إلى مجموعتين عليا ودنيا. وطريقة حسابه كما يلي:

معامل التمييز = (عدد الاجابات الصحيحة في المجموعة العليا - عدد الاجابات في المجموعة العليا) ÷ عدد طلاب إحدى المجموعتين.

ففي احدى الفقرات (اختبار لـ ٣٠ طالباً)، كان عدد الإجابات الصحيحة في المجموعة العليا ١٠ ، وعدد الإجابات الصحيحة في المجموعة الدنيا ٤ ، فإن معامل تمييز الفقرة يكون:
معامل التمييز = $(٤ - ١٠) ÷ ١٥ = ٤٠\%$.

- قراءة معامل التمييز:

تعد قيمة معامل التمييز ٢٥% الحد الأدنى المقبول في كثير من القياسات، وقد تقل أو تزيد حسب الحاجة. وكلما كان معامل التمييز مرتفعاً في فقرة كان ذلك أفضل، ودالاً على تمييز الفقرة بين طلاب المجموعة العليا وطلاب المجموعة الدنيا.
لكن ذلك لا يمكن تحقيقه في جميع فقرات الاختبار حيث سينتج عنه اختبار صعب جداً للمجموعة الدنيا.

❖ ملحوظة:

المعاملات الخاصة بالفقرات (السهولة والصعوبة والتمييز) معرفة هنا على اعتبار أن الفقرات موضوعية (إجابتها محددة)، وفي الفقرات المقالية يراعى الدرجة الكلية للفقرة ومجموع درجات الطلاب.
فمثلاً في فقرة درجتها (٣ درجات) كان مجموع إجابات الطلاب وعددهم (٣٠) كان المجموع ٦٠ فيكون
معامل السهولة = مجموع درجات الطلاب (٦٠) ÷ (عدد الطلاب (٣٠) × درجة الفقرة (٣)) = ٠,٦ أو ٦٠%.

المراجع:

- أحمد عودة، ٢٠٠٠، القياس والتقويم في العملية التربوية، ط٤، دار الأمل، إربد، الأردن.

- عايش زيتون، ١٩٩٩، أساليب تدريس العلوم، ط٥، دار الشروق، عمان، الأردن.
- عبد المجيد نشواتي، ١٩٩٦، علم النفس التربوي، ط٣، دار الفرقان، إربد، الأردن.

أساليب التقويم

و

مصفوفة الاختبار

إعداد

الأستاذ الدكتور خالد بن عبد الكريم بسندي

جامعة الملك سعود



البرنامج التدريبي

مسمى البرنامج التدريبي: أساليب التقويم ومصفوفة الاختبار

عدد الأيام التدريبية : يوم تدريبي

عدد الساعات التدريبية : (٦) ساعات تدريبية

المستفيدون : أعضاء هيئة التدريس.

عدد المشاركين في البرنامج : () مشاركا.

الهدف من البرنامج التدريبي :

ترسيخ مفهوم التقويم وأساليبه ومصفوفة الاختبار

و ذلك ب:

١. الوقوف على التقويم ومفهومه وأنواعه.
٢. بيان مقومات العلمية التعليمية.
٣. استعراض أساليب التقويم القائم على النواتج.
٤. مناقشة مصفوفة الاختبارات.
٥. بيان أهمية خارطة الاختبارات وأوزانها.

الأساليب التدريبية:

* المحاضرة * العصف الذهني * لعب الأدوار * العروض التقديمية

* التدريب العملي

الوقت	الجلسات
٩:٠٠ – ١٠:٣٠	الجلسة الأولى
١٠:٣٠ – ١٠:٤٥	راحة
١٠:٤٥ – ١٢:١٥	الجلسة الثانية
١٢:١٥ – ١٢:٣٠	صلاة الظهر
١٢:٣٠ – ٢:٠٠	الجلسة الثالثة
٢:٠٠ – ٢:٣٠	مناقشة وحوار

موضوعات البرنامج التدريبي

- العملية التعليمية
- مفهوم التعليم القائم على النواتج
- مفهوم التقويم والقياس
- أساليب التقييم
- تقويم أداء المتعلم وكيفيته
- الاختبارات وأسس بنائها
- خارطة المقرر الدراسي
- الخارطة الاختبارية وأسس بنائها.
- تحليل محتوى المقرر الدراسي(مفاهيم ومبادئ وحقائق...)
- تصنيف محتوى المقرر الدراسي.
- صياغة الأهداف: أهداف المقرر، أهداف الوحدة الدراسية، أهداف
الدرس أو المحاضرة أو...
- تحليل وتقويم محتوى المقرر الدراسي
- نواتج التعلم للمقرر الدراسي
- نواتج التعلم للوحدة الدراسية
- نواتج المقرر للمحاضرة أو الدارس أو....
- وضع مفردات المقرر وتوزيعها على الأسابيع
- الوزن التفاضلي أو النسبي .

محاور وأسئلة:

أولاً: أساليب التقويم

ثانياً: المقرر الدراسي وبنائه وتحليله.

ثالثاً: الخارطة الاختبارية وبنائها والوزن التفاضلي.

الأسئلة:

- ما مفهومك للتقويم والقياس؟
- ما أنواع التقويم وأساليبه؟
- ما سمات التقويم الجيد؟
- كيف ننشد منظومة تقويم متطورة؟
- كيف يضع عضو هيئة التدريس مفردات المقرر الدراسي أو موضوعات المقرر؟ وكيف يوزعها على الأسابيع؟
- ما منطلقات وضع المخرجات التعليمي أو نواتج التعلم للمقرر الدراسي؟
- كيف يحدد عضو هيئة التدريس أهداف المقرر؟
- كيف يقوم عضو هيئة التدريس أداء المتعلم؟
- هل يحلل عضو هيئة التدريس موضوعات المقرر؟ وكيف يكون ذلك؟
- كيف يقوم عضو هيئة التدريس مخرجات التعلم؟
- كيف يصنف عضو هيئة التدريس محتوى المقرر الدراسي؟
- هل يقوم ببناء الخارطة الاختبارية؟ وكيف؟ ومتى يكون ذلك؟
- كيف يبني عضو هيئة التدريس أسئلة الاختبارات؟
- هل هناك عدد محدد لأسئلة الاختبارات؟ وكيف تحدد؟ وعلام تحدد؟ ما المعايير لتحديد عدد الأسئلة؟
- كيف يبني عضو هيئة التدريس مصفوفة الاختبار؟

مقدمة

مفهوم التقويم

مفهوم القياس

الفرق بين التقويم والقياس

بعض الأسس والمبادئ العملية للتقويم

أنواع التقويم

أساليب التقويم

نظام التقويم الحالي في منظومة التعليم



- ١- شروط الاختبار الجيد .
- ٢- خطوات بناء الاختبار الجيد .
- ٣- المقصود بجدول المواصفات .
- ٤- الغرض من جدول المواصفات .
- ٥- فوائد جدول المواصفات .
- ٦- خطوات إعداد جدول المواصفات .
- ٧- قوانين أساسية في تطبيق جدول المواصفات .

ما مفهوم الاختبارات بشكل عام ؟

- الاختبارات بشكل عام أداة قياس تقدر الفرق بين الأفراد في جانب أو أكثر من جوانب السلوك .
- الاختبارات التحصيلية تعد طريقة منظمة لقياس و تحديد مستوى تحصيل الطالب في مادة دراسية من خلال إجابته على عينة من الأسئلة التي تمثل محتوى المادة الدراسية .

بماذا يمتاز الاختبار التحصيلي الجيد ؟

١- الصدق : و هو أن يقيس الاختبار ما صمم لأجله .

٢- الثبات : و يقصد به استقرار النتائج في حال تكرار تطبيقه على نفس العينة .

٣- الموضوعية : و تعني عدم تأثر النتائج بذاتية المصحح .

٤- الشمولية : و هو أن يكون الاختبار شاملا و ممثلا للأهداف التدريسية المراد قياسها .

خطوات بناء الاختبار التحصيلي الجيد . .

- ١- تحديد الغرض من الاختبار .
- ٢- تحليل محتوى المادة الدراسية .
- ٣- بناء جدول المواصفات .
- ٤- كتابة الفقرات الاختبارية .
- ٥- إخراج الاختبار .
- ٦- تطبيق الاختبار .
- ٧- تحليل فقرات الاختبار .







جدول المواصفات هو . .

مخطط تفصيلي يحدد محتوى الاختبار و يربط
محتوى المادة الدراسية بالأهداف السلوكية و يبين
الوزن النسبي الذي يعطيه المعلم لكل موضوع
من موضوعات الكتاب المدرسي و الأوزان النسبية
للأهداف المعرفية في مستوياتها المختلفة .

ما فوائد جدول المواصفات ؟

- ١ الشمولية بحيث يغطي الاختبار جميع عناصر المحتوى الذي تم تدريسه .
- ٢ إعطاء الوزن النسبي الحقيقي لكل جزء من المادة الدراسية و بالتالي فإن كل موضوع يأخذ ما يستحقه من الأسئلة حسب أهميته النسبية .
- ٣ يحقق صدق المحتوى للاختبار بشكل جيد.
- ٤ يساعد على الاهتمام بجميع مستويات الأهداف و عدم التركيز على المستويات الدنيا فقط .
(المعرفة و التفكير)
- ٥ يكسب الطالب الثقة بعدالة الاختبار مما يجعله يركز على مجمل المادة الدراسية .
- ٦ يساعد المعلم في إعداد نماذج متكافئة للاختبار .

خطوات إعداد جدول المواصفات . .

- ١- تحديد موضوعات المادة الدراسية .
- ٢- تحديد عدد الحصص اللازمة لتدريس كل موضوع .
- ٣- إيجاد الوزن النسبي لموضوعات المادة الدراسية .
- ٤- إحصاء الأهداف السلوكية لكل موضوع و في كل مستوى .
- ٥- إيجاد الوزن النسبي لكل مستوى من مستويات الأهداف .
- ٦- تحديد العدد الكلي لأسئلة الاختبار و درجة الاختبار .
- ٧- إيجاد عدد الأسئلة التي يحتاجها كل موضوع و في كل مستوى .
- ٨- إيجاد عدد الدرجات التي يستحقها كل موضوع .

ماذا نقصد بالوزن النسبي للموضوعات

و الوزن النسبي للأهداف ؟

- الوزن النسبي للموضوعات هو العلاقة النسبية بين عدد الحصص اللازمة لتدريس موضوع ما في مادة وعدد الحصص اللازمة لتدريس تلك المادة .
- أما الوزن النسبي للأهداف في مستوى معين فهو ناتج عن علاقة نسبية بين عدد الأهداف في ذلك المستوى و مجموع أهداف تلك المادة كاملة .

علام يعتمد جدول المواصفات ؟

يعتمد إعداد جدول المواصفات على :-

- ١- الفحص الدقيق للمحتوى الدراسي و الأهداف السلوكية في مستوياتها المختلفة .
- ٢- استشارة أهل الخبرة و اللجوء إلى المحكمين .

أمور ينبغي مراعاتها عند بناء جدول المواصفات . .

- ١- طبيعة المادة الدراسية ، والأهداف العلمية .
- ٢- المدة الزمنية التي سيستغرقها تدريس كل موضوع .
- ٣- خصائص الطلبة من حيث المستوى الدراسي والعمر .
- ٤- نوع الفقرات الاختبارية التي تستخدم لقياس الأهداف .
- ٥- مستويات الأهداف .
- ٦- ترتيب الموضوعات حسب أهميتها .

مصفوفة الاختبار

مصفوفة تحليل المحتوى

المجموع	تطبيق	فهم	تذكر	المستوى المعرفي
				المحتوى المعرفي
				مفاهيم
				تعميمات
				مهارات
				المجموع

■ في ضوء هذا الجدول يتم تحديد الأوزان النسبية للأهداف الإجرائية لموضوعات المنهج.

كيف نحسب الوزن النسبي لأهمية الموضوع؟

$$\text{الوزن النسبي لأهمية الموضوع} = \frac{\text{عدد الحصص اللازمة لتدريس الموضوع}}{\text{عدد الحصص اللازمة لتدريس المادة}} \times 100$$

كيف نحسب الوزن النسبي للأهداف السلوكية؟

$$\text{الوزن النسبي للأهداف في مستوى معين} = \frac{\text{عدد الأهداف في ذلك المستوى}}{\text{مجموع أهداف المادة كاملة}} \times 100$$

لتحديد درجات أسئلة كل موضوع لكل
مستوى من مستويات الأهداف

= درجة أسئلة الموضوع

الدرجة الكلية للاختبار X الوزن النسبي لأهمية الموضوع X الوزن النسبي لأهداف الموضوع

الوزن النسبي لأهمية موضوع

$$\% ١٣,٣ = ١٠٠ \times \frac{٢}{١٥} = \text{قطر}$$

الوزن النسبي لأهمية موضوع

$$\% ٢٠ = ١٠٠ \times \frac{٣}{١٥} = \text{اليمن}$$

الوزن النسبي لأهمية أهداف مستوى

$$\% 77,9 = 100 \times \frac{102}{131} = \text{التذكر}$$

الوزن النسبي لأهمية أهداف مستوى

$$\% ١٩,١ = ١٠٠ \times \frac{٢٥}{١٣١} = \text{الفهم}$$

الوزن النسبي لأهمية أهداف مستوى

$$\text{التطبيق} = 100 \times \frac{4}{131} = 3\%$$

لتحديد عدد أسئلة كل موضوع في كل مستوى

$$3,1 = \%77,9 \times \%13,3 \times 3,0 =$$

الوزن النسبي
لأهداف التذكر

الوزن النسبي
لأهمية الموضوع

عدد أسئلة
الاختبار

عدد أسئلة
مستوى التذكر
في موضوع
الكويت ، البحرين ، قطر

لتحديد عدد أسئلة كل موضوع في كل مستوى

$$٤,٧ = ٧٧,٩\% \times ٢٠\% \times ٣٠ =$$

عدد أسئلة
مستوى التكر
في موضوع
الإمارات ، عمان ، اليمن

لتحديد عدد أسئلة كل موضوع في كل مستوى

عدد أسئلة
مستوى الفهم
في موضوع
الكويت، البحرين، قطر

عدد أسئلة الاختبار

الوزن النسبي لأهمية الموضوع

الوزن النسبي لأهداف الفهم

$$0,76 = 0\%19,1 \times 0\%13,3 \times 30 =$$

لتحديد عدد أسئلة كل موضوع في كل مستوى

$$1,15 = \%19,1 \times \%20 \times 30 =$$

عدد أسئلة
مستوى الفهم
في موضوع
الإمارات، عمان، اليمن

لتحديد عدد أسئلة كل موضوع في كل مستوى

الوزن النسبي
لاهداف التطبيق

الوزن النسبي
لاهمية الموضوع

عدد أسئلة
الاختبار

$$0,18 = 3\% \times 20\% \times 30 =$$

عدد أسئلة
مستوى التطبيق
في موضوع
عمان ، اليمن

الشكل النهائي للجدول

عدد أسئلة التطبيق	عدد أسئلة القهم	عدد أسئلة التذکر	نسبة الموضوع	تطبيق	فهم	تذکر	الحصص	الموضوعات
٠	٠,٧٦	٣	%١٣,٣	٠	٥	١٦	٢	الكويت
٠	٠,٧٦	٣	%١٣,٣	٠	٤	١٧	٢	البحرين
٠	٠,٧٦	٣	%١٣,٣	٠	٣	١٣	٢	قطر
٠	١,١٥	٤,٧	%٢٠	٠	٣	٢٠	٣	الإمارات
٠,١٨	١,١٥	٤,٧	%٢٠	٢	٣	٢٠	٣	عمان
٠,١٨	١,١٥	٤,٧	%٢٠	٢	٧	١٦	٣	اليمن
٠,٣٦	٥,٧٣	٢٣,١	%٩٩,٩	٤	٢٥	١٠٢	١٥	المجموع
١	٦	٢٣	المجموع	١٣١			مجموع الأهداف	
عدد أسئلة الاختيار			%١٠٠	%٣	١٩,١ %	٧٧,٩ %	نسبة الأهداف	
٣٠								

مقدمة :

يحتل التقويم مكانة كبيرة في المنظومة التعليمية بكافة أبعادها وجوانبها نظراً لأهميته في تحديد مقدار ما يتحقق من الأهداف التعليمية المنشودة والتي يتوقع منها أن تنعكس إيجابياً على الطالب والعملية التربوية سواء بسواء .
وفى إطار ما نسعى إليه وننشده من إصلاح التعليم من خلال تحسين مدخلاته وتجويد مخرجاته ، فالأمر يتطلب ضرورة إعادة النظر في أساليب تقويم الطلاب كمدخل أساسي وضروري لأجل تحقيق الإصلاح التربوي والتعليمي .

مفهوم التقويم Evaluation :

هناك مصطلحان في اللغة أحدهما التقييم والآخر التقويم وبهذا يمكن أن نحدد معنى الكلمة الأولى : التقييم على أنها تحديد القيمة والقر ، أما الكلمة الثانية ففيها هذا المعنى بالإضافة إلى معاني التعديل والتحسين والتطوير .
وفى إطار هذا المفهوم تصبح وظيفة المدرسة ليست قاصرة على الحكم على المتعلم بالنجاح أو الفشل من خلال نظام الامتحانات التقليدية بل أن مهمة المعلم ودوره تشبه أقرب إلى مهمة الطبيب لا تقتصر على مجرد قراءة ميزان الحرارة أو مقياس ضغط الدم وإنما يتجاوز ذلك التشخيص إلى العلاج .
لذا يمكن القول بأن التقييم هو مجرد إصدار أحكام أما التقويم فيتضمن إصدار الأحكام مقترنة بخطط تعديل المسار وتصويب الاتجاه في ضوء ما تسفر عنه البيانات من معلومات . ولقد عانينا تربوياً من الإقتصار على التقييم كما يتمثل في الامتحانات النهائية التقليدية والأصح أن نسعى إلى تحويل الوجهة إلى تقويم التربوي بمعناه الشامل وأن نهتم بالتدخل للعلاج والتطوير والتحسين .
ويمكننا تعريف التقويم بأنه عملية تخطيط للحصول على معلومات أو بيانات أو حقائق عن موضوع معين (المتعلم مثلاً) بطريقة علمية لإصدار حكم عليه بغرض التوصل إلى تقديرات كمية و أدلة كيفية تسهم في اتخاذ أو اختيار القرار الأفضل لأجل التطوير والتحسين.

مفهوم القياس Measurement :

يشير القياس إلى القيمة الرقمية (الكمية) التي يحصل عليها الطالب في الامتحان (الاختبار) وعليه يصبح القياس عملية تعنى بالوصف الكمي للسلوك أو الاداء والتقويم هو العملية التي تستخدم في نتائج القياس .

(1) مفهوم التقويم :

التقويم معروف منذ القدم ، وإن كان حديث العهد في التربية والتعليم ، وهو تحديد مدى قيمة شئ معين أو حدث معين .
أي أن التقويم وسيلة لإدراك نواحي القوى لتأكيدا والاستزادة منها والوقوف علي نواحي الضعف لعلاجها أو تعديلها .
وعليه يمكن تحديد معنى التقويم بأنه "العملية التي يقوم بها الفرد أو الجماعة لمعرفة ما يتضمنه أي عمل من الأعمال من نقاط القوة والضعف ومن عوامل النجاح أو الفشل في تحقيق غاياته المنشودة منه على أحسن وجه ممكن " ^١
ويقول الدكتور أبو الفتوح رضوان في كتابه المدرس في المدرسة والمجتمع في سياق تعريفه التقويم
"إن التقويم يبين لنا طريق التعليم ، وبدونه لا نعرف مدى التقدم الذي أحرزته المدرسة ، والذي حققه المدرس والتلاميذ ، سواء في الفصل أو خارجه أو خارج المدرسة نفسها ، وبدونه لا نعرف أسباب ما نقابل من توفيق أو صعوبات وبدونه كذلك لا نستطيع العمل " ^١

كما يرد عنه قول جرين وآخرين في كتابهم ، "القياس والتقويم " ^١ يفهم عادة على أنه مصطلح شامل واسع المعنى ، تتدرج تحته جميع أنواع الاختبارات والوسائل المستعملة لتقويم التلميذ ، ومنها اختبارات التحصيل ومقاييس الاستعدادات والميول ، ومقاييس الشخصية ، ولا يفصل هذه الأنواع بعضها عن بعض فاصل بل كلها تدخل تحت مفهوم واحد هو التقويم " ^١

وعملية التقويم ليست تشخيصاً للواقع بل هي علاج لما به من عيوب إذ لا يكفي أن نحدد أوجه القصور وإنما يجب العمل على تلافيها والقضاء عليها في عملية تشخيصية وعلاجية هامة ليس فقط في مجال التربية ، وإنما في جميع مجالات الحياة ، فطالما يقوم الإنسان بعمل فعليه يعرف نتيجة هذا العمل، وعليه أن يعرف ما وقع فيه من أخطاء حتى لا يكررها وصولاً إلى أداء أفضل .

-2-

الفرق بين التقويم والقياس :

تختلف عملية التقويم عن القياس ، وتتخصر هذه الاختلافات في الآتي :

- (1) القياس يقيس الجزء ، والتقويم يتناول الكل ، فإذا كان القياس يعني بنتائج التحصيل ، فإن التقويم يتناول السلوك والمهارات والقدرات والاستعدادات وكل ما يتعلق بالعملية التربوية مروراً بالمنهج والمعلم والتوجيه الفني والمبنى المدرسي والمكتبة إلى آخر ذلك
- (2) القياس وحده لا يكفي للتقويم لأنه ركن من أركانه ، فإذا قلنا أن وزن ما أربعون كيلو جراماً مثلاً فإن هذا التقدير الكمي لا يمدنا بأية فكرة عما إذا كان هذا الشخص يتمتع بصحة جيدة أو يعاني ضعفاً ما في صحته أو عما إذا كان هذا الوزن مناسباً لذلك الشخص أم لا ، والطبيب عندما يكشف على المريض يبدأ بقياس النبض والحرارة والضغط ليسهل عليه تشخيص المرض فإذا تم تشخيصه للمرض وإذا درس التغيرات الطارئة على صحة المريض ، وقدر مدى التحسن في حالته ، وأثر العلاج في ذلك فهذا تقويم .
- (3) التقويم عملية شاملة بينما القياس عملية محددة فتقويم التلميذ يمتد إلى جميع جوانب نموه قياس ذكاء وتحصيل وتعرف على عاداته واتجاهاته العقلية والنفسية والاجتماعية وجمع معلومات كمية أو وصفية لها علاقة بتقدمه أو تأخره سواء كان ذلك عن طريق القياس أو الملاحظة أو المقابلة الشخصية أو الاستفتاءات أو بأية طريقة من الطرق ، وتقويم المنهج يمتد إلى البرامج والمقررات وطرق التدريس والوسائل والأنشطة وعمل المعلم والكتاب المدرسي أما القياس فهو جزئي يقتصر على شيء واحد فقط أو نقطة واحدة كقياس التحصيل والأطوال والأوزان مثلاً ، أي أن التقويم أعم من القياس وأوسع منه معنى .
- (4) يهدف التقويم إلى التشخيص والعلاج ، ويساعد على التحسن والتطور ، أما القياس فيكتفي بإعطاء معلومات محددة عن الشيء أو الموضوع المراد قياسه .

(5) يركز التقويم على مجموعة من الأسس مثل الشمول والاستمرارية والتنوع والتكامل الخ ، بينما يركز القياس على مجموعة من الأدوات أو الوسائط يشترط فيها الدقة المتناهية

بعض الأسس والمبادئ العملية للتقويم :

لعلنا نتفق على الأسس والمبادئ التالية لعملية التقويم :

- أنها وسيلة وليست غاية في حد ذاتها .
- لا تقويم بدون معلومات أو بيانات أو حقائق .
- هي عملية مخططة وليست عملية عشوائية .
- لا بد من تحديد قيمة للشيء في ضوء معايير .
- أنها عملية سيتم من خلالها إصدار حكم على شيء ما .
- وسيلة إلى التطوير وتحسين الأداء .
- عملية مستمرة طوال العام الدراسي .
- تتوقف النتائج على جودة ودقة الأدوات المستخدمة .
- يتناول كافة الأنشطة التي يزاولها المتعلم في المدرسة .
- الشمولية لجوانب النمو المختلفة للمتعلم .
- تعدد الأساليب وتنوع الأدوات المستخدمة .
- عملية فنية ينبغي أن يقوم بها معلمين مدربين لهم خبراتهم الكافية .
- لا بد أن تكون الأدوات ملتزمة بخصائص الصدق والثبات والموضوعية .

أنواع التقويم :

يصنف التقويم إلى الأنواع التالية طبقاً للأهداف المرجو تحقيقها :

1-التقويم المبدئي أو القبلي(Initial or Pre-Evaluation)

ويتم قبل تعلم الطلاب لمحتوى منظومة تدريسية (أو مقرر ، وحدة) لتحديد ما يتوافر لدى المتعلم من خصائص ، معارف ... إلخ ترتبط بموضوع التعلم بهدف الكشف عن حاجة المتعلم إلى تعلم مهارات أو متطلبات قبل البدء في دراسة موضوع ما ومن أنواعه الاختبارات التشخيصية ، القبليّة ... إلخ .

2-التقويم التكويني (البنائي : Formative Evaluation)

ويعنى استخدام التقويم أثناء عملية التدريس ويستهدف تحديد مدى تقدم الطلاب نحو الأهداف التعليمية المنشودة وتقديم تغذية راجعة Feedback للمعلم عن سير تعلم الطلاب بهدف إعطاء مزيد من الاهتمام إلى تعديل في أداء المتعلم ويضم ثلاثة مراحل هي : جمع بيانات ، تحليلها ، ثم المراجعة والتتبع خلال التغذية الراجعة .

3-التقويم التجميعي: Summative Evaluation

ويعنى الحكم على إحرار نواتج التعلم بهدف اتخاذ قرارات مثل نقل المتعلم إلى مستوى أعلى أو تخرجه ويتم عادة في نهاية تدريس محتوى أو برنامج تعليمي أو في نهاية مرحلة ومن أهم أدواته المستخدمة ما يعرف بالاختبارات الختامية Final Exam

4-التقويم البعدي Post Evaluation:

ويتم بعد انتهاء البرنامج التعليمي وانقضاء فترة زمنية ، قد تطول أو تقصر على انتهائه ويهدف إلى التحقق من مدى احتفاظ المتعلم ونطبيقه لما حصل عليه من تعلم وتتبع كفاءته والتعرف على مدى احتياجه إلى برامج تجديدية أو علاجية وتنموية ... إلخ .

أساليب التقويم :

تتنوع أساليب التقويم وأدواته لتلائم الاستراتيجيات والنماذج التعليمية المختلفة وكذا حسب الأهداف المنشودة من عملية التقويم ، ومن بين الأساليب المستخدمة :

✓الاختبارات بأنواعها المختلفة (تحريرية - شفوية - عملية:).....

-التحريرية Paper and Pencil Tests

-الشفوية Oral Tests

-اختبارات الأداء Performance Tests

-التحصيلية Achievement Tests

-النفسية Psychological Tests مثل اختبارات الميول ، الاتجاهات ، الشخصية .

-المعملية Laboratory Tests

-العملية Practical Tests

-التقرير الذاتي Self Report

✓أساليب الملاحظة Observation

✓المقابلات Interview

✓الاستبيانات Questionnaires

السجلات والمشروعات Journal & Logs ملف الأعمال أو الإنجاز (Student Portfolio)

نظام التقويم الحالي في منظومة التعليم :

مما لا شك فيه أننا جميعاً نعيش نظام التقويم الحالي للمتعلم الذي يقتصر على الامتحانات النهائية أو الاختبارات والحكم عليه بالنجاح أو الرسوب ، وهذا النظام يخضع لمنظومة خطية Linear تكون العلاقة بين المكونات علاقة التتابع أو التوالي ، فالمكون الأول وهو الاهداف التعليمية يتلوه مكون تنفيذ العملية التعليمية ثم مكون الحكم على نجاح العملية التعليمية بالنجاح أو الفشل ، فالمتعلمون الذين ينجحون قد ينتقلون إلى مرجع إلى أو يتوقفون عن الدراسة بسبب الانتهاء منها ، أما الذين يرسبون فقد يعيدون العام الدراسي نفسه مرة أخرى أو يتوقفون عن الدراسة (بسبب استنفاد مرات الرسوب)

ولقد وجه الخبراء المتخصصين عديد من الانتقادات إلى التقويم التقليدي من أهمها أنه يركز على مستويات معرفية دنيا (تذكر وحفظ) ويهمل المستويات المعرفية العليا بالإضافة إلى أنه لا يقيس قدرة المتعلم على تطبيق فهمه ومعارفه ومعلوماته في مواقف حياتية . ولقد أوضح العديد من المتخصصين أن هذا النوع من التقويم يقوم أساساً على نظرية المدرسة السلوكية في التعلم والتي لا توفر أهمية لمشاركة المتعلم في الأنشطة التعليمية .

التقويم الأصيل Authentic Evaluation

لذا بدأت في التسعينيات اتجاهات حديثة لتقويم تعلم الطلاب تبنت وبادت بأن يتجه تقويم تعلم الطلاب إلى قياس أداء في مواقف حياتية حقيقية وأطلق على هذا النوع من التقويم ، اسم التقويم الأصيل Authentic ، وأحياناً التقويم البديل Alternative ، والبعض الآخر من الباحثين استخدموا مصطلح تقويم الأداء Performance ، ومهما يكن من تسميات فإن هذا التقويم يقوم أساساً على :

- الاهتمام بتقويم عمليات التفكير واستخدام حل المشكلات .
- التأكيد على التطبيق في العالم الواقعي لما يحصل عليه من معارف ومعلومات .
- التركيز على العمليات التي يستخدمها المتعلم لأجل الوصول إلى النتائج .
- المتعلم ينبغي أن يكون نشطاً وفعالاً في عملية التعلم مشاركاً في عملية التقويم مدركاً مدى ما يحققه من تقدم خلال عملية التعلم .

نحو تحقيق منظومة تقويم مطور :

يتضح أن التقويم ليس بالأمر اليسير كما يبدو ظاهرياً على السطح ، وأن القياس والتقويم الفعال لتعلم الطلاب يحتاج إلى :

- تبني استراتيجيات للتقويم تقوم على التكامل ، الشمول ، التنوع ، الاستمرارية .
- نشر ثقافة جديدة مناهضة للثقافة القديمة (التقويم التقليدي)
- الحرص على تحديد نواتج التعلم والمهارات والكفايات التي يجب على المتعلم إتقانها في نهاية كل وحدة أو نهاية المقرر
- الاهتمام بإعداد الأدوات والمقاييس التي ستستخدم في تقدير وتقويم التعلم .
- تدريب المعلمين وإعدادهم على مستوى متميز نظراً لأن الغالبية منهم لم يسبق درايتهم بأنواع التقويم وأساليبه .
- أن تتبنى الاستراتيجية الربط بين التقويم التقليدي والتقويم الاصيل بحرص وتوازن بمشاركة الخبراء والمتخصصين لأجل وضع منظومة متطورة للتقويم .

سمات التقويم الجيد :

من أهم سمات التقويم الجيد ما يأتي :

(1)التناسق مع الأهداف :

من الضروري أن تسير عملية التقويم مع مفهوم المنهج وفلسفته وأهدافه ، فإذا كان المنهج يهدف إلى مساعدة التلميذ في كل جانب من جوانب النمو ، وإذا كان يهدف

إلى تدريب التلميذ على التفكير وحل المشكلات وجب أن يتجه إلى قياس هذه النواحي .

-4-

(2)الشمول :

يجب أن يكون التقويم شاملاً الشخص أو الموضوع الذي نقوم به ، فإذا أردنا أن نقوم أثر المنهج على التلميذ فمعنى ذلك أن نقوم مدى نمو التلميذ في كافة الجوانب العقلية والجسمية والاجتماعية والفنية والثقافية والدينية ، وإذا أردنا أن نقوم المنهج نفسه فيجب أن يشمل التقويم أهدافه والمقرر الدراسي والكتاب وطرق التدريس والوسائل التعليمية والأنشطة .

وإذا أردنا أن نقوم المعلم فإن تقويمه يتضمن إعداده وتدريبه ومادته العلمية وطريقة تدريسه وعلاقته بالإدارة المدرسين وبالتلاميذ وأولياء أمورهم . أي أن التقويم ينصب على جميع الجوانب في أي مجال يتناوله .

(3)الاستمرارية :

ينبغي أن يسير التقويم جنباً إلى جنب مع التعليم من بدايته إلى نهايته فيبدأ منذ تحديد الأهداف ووضع الخطط ويستمر مع التنفيذ ممتداً إلى جميع أوجه النشاط المختلفة في المدرسة وإلى أعمال المدرسين ، حتى يمكن تحديد نواحي الضعف ونواحي القوة في الجوانب المراد تقويمها وبالتالي يكون هناك متسع من الوقت للعمل على تلافي نواحي الضعف والتغلب على الصعوبات .

(4)التكامل :

وحيث أن الوسائل المختلفة والمتنوعة للتقويم تعمل لغرض واحد فإن التكامل فيما بينهما يعطينا صورة واضحة ودقيقة عن الموضوع أو الفرد المراد تقويمه وهذا عكس ما كان يتم في الماضي إذ كانت النظرة إلى الموضوعات أو المشكلات نظرة جزئية أي من جانب واحد ، وعندما يحدث تكامل وتنسيق بين وسائل التقويم فإنها تعطينا في النهاية صورة واضحة عن مدى نمو التلميذ من جميع النواحي .

(2)التعاون :

يجب ألا ينفرد بالتقويم شخص واحد ، فتقويم المدرس لي وفقاً على المدير أو الموجه بل شركة بين المدرس والمدرس الأول والمدير والموجه بل والتلاميذ أنفسهم ، وتقويم التلميذ يجب أن يشترك فيه التلميذ والمدرس والآباء من أفراد المجتمع المحيط بالمدرسة .

-5-

وأما عن تقويم الكتاب فمن الضروري أيضاً أن يشترك فيه التلاميذ والمعلمين والموجهين وأولياء الأمور ورجال التربية وعلم النفس .

(6)أن يبني التقويم على أساس علمي :

أي يجب أن تكون الأدوات التي تستخدم في التقويم صادقة وثابتة وموضوعية قدر الإمكان ، لأن الغرض منها هو إعطاء بيانات دقيقة ومعلومات صادقة عن الحالة أو الموضوع المراد قياسه أو تقويمه ، وأن تكون متنوعة وهذا يستلزم أكبر عدد ممكن من الوسائل مثل الاختبارات والمقابلات الاجتماعية ودراسة الحالات... الخ ، فعند استخدام الاختبارات مثلاً يطلب استخدام كافة الاختبارات التحريرية والشفوية والموضوعية والقدرات والنسبة لاستخدام طريقة الملاحظة يتطلب القيام بها في أوقات مختلفة وفي مجالات مختلفة وبعدها أفراد حتى نكون على ثقة من المعلومات التي نصل إليها .

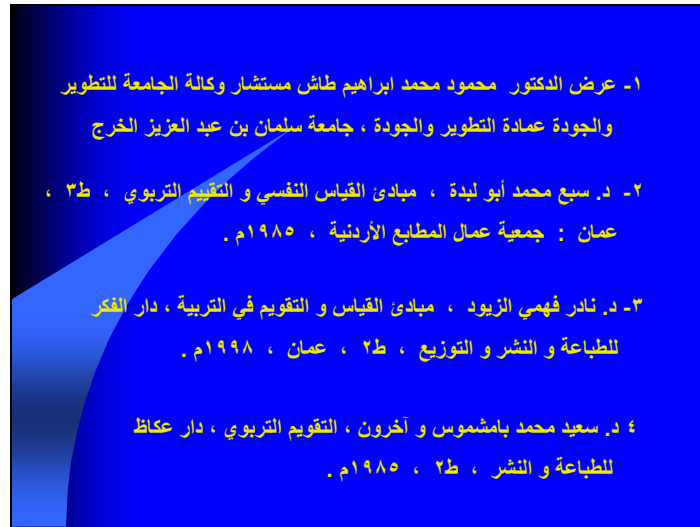
(7)أن يكون التقويم اقتصادياً :

بمعنى أن يكون اقتصادياً في الوقت والجهد والتكاليف ، فبالنسبة للوقت يجب ألا يضيع المعلم جزءاً من وقته في إعداد وإجراء وتصحيح ورصد نتائج الاختبارات لأن ذلك سيصرفه عن الأعمال الرئيسية المطلوبة ، وبالنسبة للجهد فلا يرهق المعلم التلاميذ بالاختبارات المتتالية والواجبات المنزلية التي تبعدهم عن الاستكثار أو الاطلاع الخارجي أو النشاط الاجتماعي أو الرياضي فيصاب التلميذ بالملل ويكره الدراسة وينفر منها ولهذا كله أثره على تعليمه وتربيته وبالنسبة للتكاليف فمن الواجب ألا يكون هناك مغالاة في الإنفاق على عملية التقويم حتى لا تكون عبئاً على الميزانية المخصصة للتعليم .

(8) أن تكون أدواته صالحة :

بمعنى أن التقويم الصحيح يتوقف على صلاح أدوات التقويم ، وأن تقيس ما يقصد منها بمعنى أن لا تقيس القدرة على الحفظ إذا وضعناها لتقيس قدرة التلميذ على حل المشكلات مثلا ، وأن تقيس كل ناحية على حدة حتى يسهل تشخيص النواحي وتفسيرها بعد ذلك ، وأن تغطي كل ما يراد قياسه .

مراجع الورشة



ورشة عمل (من موقع مجلة المعلم ، منتديات السبورة)

يعد جدول المواصفات بمثابة مرشد لعملية بناء الاختبار فهو يساعد المعلم في بناء الاختبار بحيث يأتي محتواه مطابقاً لجدول المواصفات أو قريباً منه ما أمكن وهو أشبه ما يكون بمخطط بناء العمارة حيث يبين لنا البناء على الورق قبل وجوده فعلاً على الأرض.

جدول المواصفات في الاختبارات التحصيلية
إعداد
منصور بن حيدر جواد
مشرف الاختبارات - بإدارة شئون الطلاب

أهداف الورشة :

يتوقع من المتدرب بعد الانتهاء من ورشة العمل أن:

- 1) يوضح مفهوم جدول مواصفات الاختبار التحصيلي.
- 2) يشرح أهمية جدول المواصفات في إعداد الاختبار التحصيلي.
- 3) يصمم جدول مواصفات اختبار تحصيلي في مادة دراسية معينة أو جزء منها.
- 4) يحسب الأوزان النسبية للموضوعات في مادة دراسية معينة.
- 5) تحسب الأوزان النسبية للأهداف في مادة دراسية معينة.
- 6) يحدد عدد الأسئلة في كل موضوع في مستوى معين من مستويات الأهداف المعرفية.
- 7) يستخدم جدول مواصفات اختبار تحصيلي.

مقدمة:

يعد جدول المواصفات بمثابة مرشد لعملية بناء الاختبار فهو يساعد المعلم في بناء الاختبار بحيث يأتي محتواه مطابقاً لجدول المواصفات أو قريباً منه ما

أمكن وهو أشبه ما يكون بمخطط بناء العمارة حيث يبين لنا البناء على الورق قبل وجوده فعلاً على الأرض.

تعريف :جدول المواصفات هو عبارة عن مخطط تفصيلي يتم فيه ربط محتوى المادة الدراسية بالأهداف التعليمية السلوكية وتحديد الأوزان النسبية المناسبة لكل منها (لموضوعات المادة الدراسية والأهداف السلوكية بمستوياتها المختلفة.)

الغرض من جدول المواصفات:

هو تحقيق التوازن في الاختبار ، والتأكد على أنه يقيس عينة ممثلة لأهداف التدريس ومحتوى المادة الدراسية التي يراد قياس التحصيل فيها.

فوائد إعداد جدول المواصفات:

1)يحقق الشمول المطلوب في كل اختبار تحصيلي مما يتيح تغطية جميع عناصر المحتوى أو الموضوعات التي تم تدريسها.

2)يعطي للاختبار صدق المحتوى الذي تتطلبه مواصفات الاختبار التحصيلي الجيد.

3)يعطي لكل جزء أو موضوع وزنه الفعلي عندما توزع الأسئلة في الجدول حسب الأهمية النسبية لها.

4)يساعد على الاهتمام بجميع مستويات الأهداف وعدم التركيز على الجوانب الدنيا منها فقط.

5)يساعد في بناء اختبار متوازن مع حجم الجهود المبذولة لتدريس كل موضوع.

6)إكساب الطالب ثقة كبيرة بعدالة الاختبار مما يساعده في تنظيم وقته أثناء الاستذكار وتوزيعه على الموضوعات بإتزان (حيث أن الاختبار يؤثر في طريقة الاستذكار).

مكونات جدول المواصفات:

1)المحتوى وعناصره.

2)الأهداف التدريسية بمستوياتها المختلفة.

3)جدول ذو بعدين يوضع في كل خانة من الخانات الجزئية عدد الأسئلة التي تقيس كل هدف ومن ثم مجموعها والمجموع الكلي اعتماداً على نسبة الأهمية لكل موضوع.

كيفية إعداد جدول المواصفات :

يمر عمل جدول المواصفات بعدة مراحل من أجل إعداده وهي :

1)تحديد الأهداف التعليمية للمادة الدراسية التي يسعى المعلم لمعرفة مدى تحققها.

2)تحديد العناصر التي يراد قياسها في المادة الدراسية.

3)تحديد نسبة التركيز لكل جزء في المادة الدراسية وذلك من خلال معرفة عدد الحصص المقررة للوحدة الدراسية مقسومة على عدد الحصص الكلية للمادة الدراسية مضروبة بـ ١٠٠.

أي أن نسبة التركيز للموضوع = $100 \times \underline{\hspace{2cm}}$

إن نسبة التركيز أو الأهمية النسبية تعتمد على الوقت المصروف في تدريس المادة (عدد الحصص) ومدى جوهرية الموضوع وأساسياته وكم أعطي من حجم في الكتاب.

4)تحديد نسبة الأهداف من المستويات المختلفة ويتم هذا من خلال الأهداف أثناء عملية التدريس

أن نسبة التركيز للهدف = $100 \times \underline{\hspace{2cm}}$

5)تحديد عدد أسئلة الاختبار المراد وضعها.

6)تحديد عدد الأسئلة لكل جزء من المادة وذلك حسب المعادلة التالية :

عدد الأسئلة لكل خلية من خلايا جدول المواصفات =

عدد الأسئلة الكلي × نسبة التركيز للموضوع × نسبة التركيز لمستوى الهدف

القوانين التي تستخدم في إعداد جدول المواصفات
*نسبة التركيز للموضوعات:

= عدد الحصص لكل وحدة (موضوع) ÷ المجموع الكلي للحصص × ١٠٠
*نسبة التركيز للأهداف:

= عدد الأهداف لكل مستوى ÷ المجموع الكلي للأهداف × ١٠٠
*عدد الأسئلة لكل خلية:

= نسبة التركيز للأهداف × نسبة التركيز للموضوعات × عدد أسئلة الاختبار
*درجة أسئلة الموضوع:

= نسبة التركيز للأهداف × نسبة التركيز للموضوعات × الدرجة النهائية للاختبار

مثال تطبيقي لمادة علم الأحياء للصف الثالث الثانوي قسم العلوم الطبيعية
للفصل الدراسي الثاني والجداول التالية توضح كيفية إعداد جدول المواصفات
عدد الحصص الكلي خلال الفصل الدراسي : ٦٠ حصة .

عدد الأهداف التربوية الكلي خلال الفصل الدراسي : ١٢٠ هدف.

مجموع الأسئلة المطلوبة : ٥٠ سؤال.

-الجدول الأول:

المحتوى عدد الحصص الأهداف التربوية مجموع الأسئلة نسبة التركيز

للموضوعات

التذكر الفهم التطبيق التحليل التركيب التقويم

36 24 18 16 14 12

الطلائعيات ١٥

الفطريات ٩

المملكة النباتية ١٢

المملكة الحيوانية ٢٤

مجموع عدد الأسئلة

نسبة التركيز للأهداف %٣٠,٠ %٢٠,٠ %١٥,٠ %١٢,٣ %١١,٧ %١٠,٠
% ١٠٠

الجدول الثاني:

المحتوى عدد الحصص الأهداف التربوية مجموع الأسئلة نسبة التركيز
للموضوعات

التذكر الفهم التطبيق التحليل التركيب التقويم

36 24 18 16 14 12

الطلائعيات ١٥ ٣,٧٥ ٢,٥٠ ١,٨٨ ١,٦٧ ١,٤٦ ١,٢٥ ٢٥,٠ %

الفطريات ٩ ٢,٢٥ ١,٥٠ ١,١٣ ١,٠٠ ٠,٨٨ ٠,٧٥ ١٥,٠ %

المملكة النباتية ١٢ ٣,٠٠ ٢,٠٠ ١,٥٠ ١,٣٣ ١,١٧ ١,٠٠ ٢٠,٠ %

المملكة الحيوانية ٢٤ ٦,٠٠ ٤,٠٠ ٣,٠٠ ٢,٦٧ ٢,٣٣ ٢,٠٠ ٤٠,٠ %

مجموع عدد الأسئلة

نسبة التركيز للأهداف %٣٠,٠ %٢٠,٠ %١٥,٠ %١٣,٣ %١١,٧ %١٠,٠
% ١٠٠

الجدول الثالث:

المحتوى عدد الحصص الأهداف التربوية مجموع الأسئلة نسبة التركيز
للموضوعات

التذكر الفهم التطبيق التحليل التركيب التقويم

36 24 18 16 14 12

الطلائعيات ١٥ ٤ ٣ ٢ ١ ١ ١ ١٢ %٢٥,٠

الفطريات ٩ ٢ ٢ ١ ١ ١ ١ ٨ %١٥,٠

المملكة النباتية ١٢ ٣ ٢ ١ ١ ١ ١ ١٠ %٢٠,٠

المملكة الحيوانية ١٢ ٤ ٣ ٣ ٢ ٢ ٢ ٢٠ %٤٠,٠

مجموع عدد الأسئلة ١٥ ١٠ ٨ ٧ ٥ ٥ ١

نسبة التركيز للأهداف %٣٠,٠ %٢٠,٠ %١٥,٠ %١٣,٣ %١١,٧ %١٠,٠
% ١٠٠

الجدول الرابع:

المحتوى عدد الحصص الأهداف التربوية مجموع الأسئلة نسبة التركيز
للموضوعات

التذكر الفهم التطبيق التحليل التركيب التقويم

36 24 18 16 14 12

الطلائعيات ١٥ ٤ ٢ ٢ ٢ ١ ١ ١ ٢ ٢٥,٠%

الفطريات ٩ ٢ ٢ ١ ١ ١ ١ ٨ ١٥,٠%

المملكة النباتية ١٢ ٣ ٢ ٢ ١ ١ ١ ١٠ ٢٠,٠%

المملكة الحيوانية ٢٤ ٦ ٤ ٣ ٣ ٢ ٢ ٢٠ ٤٠,٠%

مجموع عدد الأسئلة ١٥ ١٠ ٨ ٧ ٥ ٥ ٥٠

نسبة التركيز للأهداف : ٣٠,٠% ٢٠,٠% ١٥,٠% ١٣,٣% ١١,٧% ١٠,٠%
١٠٠%

ملاحظات هامة :

1- نكتب جدول المواصفات في صورته النهائية مع الأخذ في الاعتبار ما يلي:

أ) ليس بالضرورة كل الحقول تعبأ بل قد لا يوجد سؤال في موضوع ما في بعض مستويات الأهداف وخصوصاً المستويات العليا.

ب) توجد كسور عشرية في الأوزان النسبية والأفضل أن تجبر تلك الكسور الى اعداد صحيحة لأن هذه الأوزان ليست تقديرات دقيقة بل هي تقريبية.

ج) قد تجد أن معظم الأرقام التي تمثل عدد الأسئلة تحوي كسوراً عشرية ، لذا ينبغي أن تجبر تلك الكسور الى اعداد صحيحة مع مراعاة التوازن الذي يبقي المجموع الكلي للأسئلة ثابتاً (سواءً كان المجموع رأسياً أو أفقياً.)

() الوزن النسبي لأهمية الموضوع = $\frac{\text{عدد الأسئلة}}{100} \times 100$

() الوزن النسبي للأهداف في مستوى معين = $\frac{\text{عدد الأسئلة}}{100} \times 100$

() عدد أسئلة الموضوع = العدد الكلي للأسئلة \times الوزن النسبي لأهمية

الموضوع × الوزن النسبي لأهداف الموضوع

() درجة أسئلة الموضوع = الدرجة النهائية للاختبار × الوزن النسبي لأهمية الموضوع × الوزن النسبي لأهداف الموضوع

() نسبة التركيز = _____ × ١٠٠

() عدد الأسئلة لكل خلية من خلايا جدول المواصفات = عدد الأسئلة الكلي × نسبة التركيز للموضوع × نسبة التركيز لمستوى الهدف

خطوات إعداد جدول المواصفات:

- 1) تحديد موضوعات المادة الدراسية التي يراد قياس تحصيل الطالب فيها.
- 2) تحديد الأهداف السلوكية المراد قياس مدى تحققها لدى الطالب في مادة دراسية محددة.
- 3) تحديد الوزن النسبي لموضوعات المادة الدراسية.
- 4) تحديد الوزن النسبي للأهداف السلوكية المعرفية بمستوياتها المختلفة.
- 5) تحديد عدد الأسئلة في كل موضوع لكل مستوى من مستويات الأهداف.
- 6) تحديد عدد أسئلة الاختبار

وبالنسبة للتصميم التعليمي ومرحلة المختلفة، فإنه يتم الاستعانة بجدول المواصفات في مرحلة التحليل، لتحليل المادة العلمية.

فائدة جدول المواصفات:

يعمل جدول المواصفات بصفة عامة على تحقيق الفوائد التالية:

- 1- المساعدة في بناء اختبار متوازن.
- 2- إعطاء الوزن الحقيقي لكل موضوع من موضوعات المحتوى التعليمي.
- 3- تحقيق صدق المحتوى للاختبار وتوزيعه على موضوعات المحتوى باتزان.
- 4- إكساب المتعلم الثقة بعدالة الاختبار.

خطوات بناء جدول المواصفات:

يشتمل جدول المواصفات على بعدين، الأول أفقي، ويمثل الأهداف التعليمية السلوكية. والثاني رأسي ويمثل موضوعات المادة الدراسية. وهناك بعض المهام التي ينبغي القيام بها قبل الشروع في بناء جدول المواصفات وهي:

1- تحديد موضوعات المادة الدراسية:

يمكن بناء جدول المواصفات على مستوى وحدة دراسية، أو منهج تعليمي بأكمله، ولعمل ذلك يتم تقسيم المنهج إلى وحدات تعليمية، ويتم تقسيم الوحدات إلى دوس، ويتم تقسيم الدروس إلى موضوعات، فالموضوعات هي الجزء الأصغر.

مثال:

المنهج: الدراسات الاجتماعية للصف الرابع الابتدائي (نموذج سيناريو خاص بوحدة من هذا المنهج هنا)
الوحدة: الوحدة الثانية: ماذا يشتغل السكان في بلدي؟
دروس الوحدة:

- النشاط الاقتصادي.
- الزراعة وتربية الحيوان.
- الصناعة والتعدين والتجارة.
- السياحة في بلدي.

2- تحديد الوزن النسبي لموضوعات المادة الدراسية:

ويتم ذلك عن طريق:

- حساب عدد الصفحات لكل موضوع أو درس في المحتوى الخاص بالمادة الدراسية، ويمثله عادة الكتاب المدرسي أو كتاب المادة.
- تقدير عدد الساعات التدريسية أو الحصص الدراسية التي يتم فيها تدريس كل موضوع أو درس في المادة الدراسية.
- يتم احتساب الوزن النسبي لكل لأهمية الموضوع بقسمة عدد الحصص أو عدد الصفحات على إجمالي عدد الحصص أو عدد الصفحات ويضرب الناتج في مائة.

الوزن النسبي لأهمية الموضوع = عدد حصص الموضوع / العدد الكلي لحصص المادة × 100

المحتوى	الموضوع ١	الموضوع ٢	الموضوع ٣	الموضوع ٤	المجموع
عدد الحصص	١	١	١	١	٤
الوزن النسبي	%٢٥	%٢٥	%٢٥	%٢٥	%١٠٠

جدول (١) الوزن النسبي لأهمية موضوعات المادة الدراسية

3- تحديد الوزن النسبي لأهداف المادة الدراسية:

١- يتم حصر الأهداف التعليمية السلوكية لموضوعات المادة الدراسية ضمن مرحلة التحليل في خطوات التصميم التعليمي. حيث يعتبر تصنيف بلوم BLOOM للأهداف في كتابة المشهور EDUCATIONAL OBJECTIVES TAXONOMY من أشهر التصنيفات في مجال التعرف على الأهداف التعليمية وتحديدها. حيث يرى أن هناك ثلاث مجالات للأهداف التعليمية هي: المجال المعرفي Cognitive Domain، والمجال الوجداني Affective Domain، والمجال الحركي النفسي Psychomotor Domain.

ويتم تحديد الأهداف التعليمية السلوكية الخاصة بجدول المواصفات وفقاً للمجال المعرفي Cognitive Domain وهي تشمل الأهداف التي تؤكد على نواتج التعليم الفكرية وتتضمن:

- التذكر
- الفهم
- التطبيق
- التحليل
- التركيب
- التقويم

ويتم استخدام أفعال تعبر عن نواتج التعلم في صورة سلوكية عند صياغة الأهداف، كما يتضح من الجدول التالي:

مجالات الأهداف السلوكية	الأفعال الدالة على نواتج التعلم	أمثلة
التذكر	يحدد - يصنف - يتعرف على - يذكر - يختار - يستدعي	- أن يذكر تعريفاً صحيحاً لمفهوم الحرفة أو المهنة.
الفهم	يعي - يستبصر - يتنبأ - يستدل - يستقرئ - يفسر - يترجم -	- أن يفسر أسباب تنوع المحاصيل الزراعية.

	يعطي امثلة - يعيد صياغة - يلخص - يعمم - يشرح - يحول	
التطبيق	يطبق - يعرض - يعمل - ينشئ - يقارن - يرتب - يحسب - يتناول - يجهز - ينتج - يبيض - يحل - يستخدم	- أن يعرض الأماكن السياحية الهامة على خارطة جمهورية مصر العربية.
التحليل	يحلل - يفصل - يقسم - يميز - يجزي - يفرق	- أن يقارن بين الأنشطة الاقتصادية في صعيد مصر وفي الدلتا.
التركيب	يبرهن - يستنتج - يستنبط - يصف - يولف - يجمع - يبتكر - يربط - يلخص - يحكي - يكتب	أن يستنتج الأنشطة الصناعية التي يمكن تنميتها في شبه جزيرة سيناء.
التقويم	يشرح - يبرر - يقدر - يفسر - ينقد - يدعم - يربط بين	أن يقدر جهود الدولة في تنمية الأنشطة الصناعية في منطقة القناة.

جدول (٢) الأفعال الدالة على نواتج تعلم مجالات الأهداف السلوكية وأمثلة عليها

٢- يتم تحديد عدد الأهداف في الموضوع الواحد لموضوعات المادة الدراسية والتي تم تحديدها في الخطوة السابقة، ويتم حساب وزنها بنفس الطريقة.

حيث يتم تحديد الوزن النسبي لأهداف كل موضوع بقسمة عدد أهداف كل موضوع على العدد الكلي لأهداف المادة الدراسية، ويضرب الناتج في مائة.

الوزن النسبي لأهمية أهداف الموضوع = عدد أهداف الموضوع / العدد الكلي لأهداف المادة الدراسية × ١٠٠

المحتوى	الموضوع ١	الموضوع ٢	الموضوع ٣	الموضوع ٤	المجموع
عدد أهداف الموضوع	٣	٣	٤	٣	١٣
الوزن النسبي	%٢٣	%٢٣	%٣١	%٢٣	%١٠٠

جدول (٣) الوزن النسبي لأهداف موضوعات المادة الدراسية

٣- تحديد الوزن النسبي للأهداف السلوكية بمستوياتها المختلفة باستخدام المعادلة التالية:

الوزن النسبي للأهداف في مستوى معين = عدد أهداف المستوى / العدد الكلي لأهداف المادة الدراسية × ١٠٠
على أن يراعى التقريب لأعداد صحيحة.

مستويات الأهداف	تذكر	فهم	تطبيق	تحليل	تركيب	تقويم	المجموع
عدد أهداف الموضوع	٨	٦	٥	٣	٢	١	٢٥
الوزن النسبي	%٣٢	%٢٤	%٢٠	%١٢	%٨	%٤	%١٠٠

جدول (٤) الوزن النسبي لمستويات الأهداف

٤- تحديد عدد الأسئلة:

١- يتم تحديد العدد الكلي لأسئلة الاختبار في ضوء الزمن المتاح للإجابة، ونوع الأسئلة، وعمر الطالب، وغيرها من المتغيرات المؤثرة.

٢- يتم تحديد عدد الأسئلة لكل موضوع من موضوعات المادة الدراسية في كل مستوى من مستويات الأهداف وفقا للمعادلة التالية:
عدد أسئلة الموضوع = العدد الكلي للأسئلة × الوزن النسبي لأهمية الموضوع × الوزن النسبي لأهداف الموضوع

بناء جدول المواصفات:

لن نحتاج إلى جديد غير ما سردناه سابقا لبناء جدول المواصفات للمادة التعليمية المطلوبة، وسنقوم بذلك من خلال المثال التوضيحي التالي:

مثال تطبيقي:

مطلوب بناء جدول مواصفات لوحة تعليمية لأحد المناهج الدراسية. علما بأن هذه الوحدة تتكون من ثلاث موضوعات رئيسية، يتم تدريسها في ثمان حصص موزعة على الموضوعات كما يلي: الموضوع الأول (٣) حصص، الموضوع الثاني (٣) حصص، الموضوع الثالث (٢) حصص.

وكانت الوحدة تحتوي على عدد (٢٥) هدفا سلوكيا موزعة كالتالي: تذكر (٨)، فهم (٦)، تطبيق (٥)، تحليل (٣)، تركيب (٢)، تقويم (١).

خطوات بناء جدول المواصفات لهذه الوحدة:

١- يتم بناء جدول كما بالشكل التالي، ويتم تحديد الوزن النسبي لكل موضوع كما أوضحنا سابقا بقسمة عدد حصص كل موضوع على إجمالي عدد الحصص ثم نضرب الناتج في مائة مع التقريب فيكون على النحو التالي:

مستويات الأهداف	التذكر	الفهم	التطبيق	التحليل	التركيب	التقويم	المجموع
الموضوع							
الأول (%٣٨)							
الثاني (%٣٧)							
الثالث (%٢٥)							
المجموع (%١٠٠)							

جدول (٥) جدول المواصفات به الوزن النسبي للموضوعات

٢- يتم تحديد الوزن النسبي للأهداف في كل مستوى بقسمة عدد أهداف المستوى على العدد الكلي للأهداف وضرب الناتج في مائة، فيصبح شكل الجدول على النحو التالي:

المجموع %١٠٠	التقويم %٤	التركيب %٨	التحليل %١٢	التطبيق %٢٠	الفهم %٢٤	التذكر %٣٢	مستويات الأهداف
							الموضوع
							الأول (٣٨%)
							الثاني (٣٧%)
							الثالث (٢٥%)
							المجموع (١٠٠%)

جدول (٦) جدول المواصفات به الوزن النسبي للموضوعات والأهداف

٣- احتساب عدد الأسئلة في كل مستوى لكل موضوع من المعادلة التالية:

عدد اسئلة الموضوع = العدد الكلي للأسئلة × الوزن النسبي لأهمية الموضوع × الوزن النسبي لأهداف الموضوع
على أن يتم التقريب لأعداد صحيحة بشكل متوازن.

ومع اعتبار عدد الأسئلة في الاختبار ٥٠ سوالاً (من نوع أسئلة الاختيار من متعدد) يصبح جدول المواصفات على النحو التالي:

المجموع %١٠٠	التقويم %٤	التركيب %٨	التحليل %١٢	التطبيق %٢٠	الفهم %٢٤	التذكر %٣٢	مستويات الأهداف
							الموضوع
٢٠	١	٢	٢	٤	٥	٦	الأول (٣٨%)
١٨	١	١	٢	٤	٤	٦	الثاني (٣٧%)
١٢	١	١	١	٢	٣	٤	الثالث (٢٥%)
٥٠	٣	٤	٥	١٠	١٢	١٦	المجموع (١٠٠%)

جدول (٧) جدول المواصفات كاملاً

المرحلة الرابعة: مقاييس تقدير الأداء

القسم الأكاديمي

الكلية:

البرنامج:

مقاييس (مدرجات) التقدير (Rubrics) لخرجات التعلم

رجاء كتابة المخرج التعليمي

المخرج التعليمي

وصف تقييم مؤشر الاداء

مرضى	متوسط	ضعيف	مؤشر الاداء ١	مؤشرات الاداء KPI's
			مؤشر الاداء ٢	
			مؤشر الاداء ٣	
			مؤشر الاداء ٤	
			مؤشر الاداء ن	

رجاء كتابة المخرج التعليمي

وصف تقييم مؤشر الاداء

مرضى	متوسط	ضعيف	مؤشر الاداء ١	مؤشرات الاداء KPI's
			مؤشر الاداء ٢	
			مؤشر الاداء ٣	
			مؤشر الاداء ٤	
			مؤشر الاداء ن	

رجاء كتابة المخرج التعليمي

وصف تقييم مؤشر الاداء

مرضى	متوسط	ضعيف	مؤشرات الاداء KPI's
			مؤشر الاداء ١
			مؤشر الاداء ٢
			مؤشر الاداء ٣
			مؤشر الاداء ٤
			مؤشر الاداء ن

رجاء كتابة المخرج التعليمي

وصف تقييم مؤشر الاداء

مرضى	متوسط	ضعيف	مؤشرات الاداء KPI's
			مؤشر الاداء ١
			مؤشر الاداء ٢
			مؤشر الاداء ٣
			مؤشر الاداء ٤
			مؤشر الاداء ن

رجاء كتابة المخرج التعليمي

وصف تقييم مؤشر الاداء

مرضى	متوسط	ضعيف	مؤشرات الاداء KPI's
			مؤشر الاداء ١
			مؤشر الاداء ٢
			مؤشر الاداء ٣
			مؤشر الاداء ٤
			مؤشر الاداء ن

ملحوظة: إعداد جدول بمقاييس التقدير لكل مخرج تعليمي

المرحلة الخامسة: إغلاق دائرة التقييم

البرنامج:

القسم الأكاديمي

الكلية:

الخطوة ٨

إجراءات التحسين لكل مخرج من مخرجات تعلم البرنامج

أساليب التنفيذ (وينبغي)	الإجراءات الموصى بها للتحسين		
		a1	A
		a2	
		a3	
		...	
		b1	B
		b2	
		b3	
		...	
		c1	C
		c2	
		c3	
		...	
		d1	D
		d2	
		d3	
		...	
		e1	E
		e2	
		e3	
		..	

يتم استيفاء هذا النموذج بواسطة منسق البرنامج الأكاديمي بالتعاون مع أعضاء هيئة التدريس
يمكن إضافة المزيد من الصفوف لتغطية إجراءات التحسين لكافة مخرجات التعلم بناء على تحليل نتائج القياس (التقييم)

المرحلة الأولى: بناء شجرة البرنامج	
مصفوفة الاتساق بين رسالة الجامعة و رسالة الكلية	الخطوة ١
مصفوفة الاتساق بين رسالة الكلية و رسالة البرنامج	الخطوة ٢
مصفوفة الاتساق بين رسالة البرنامج و اهداف البرنامج	الخطوة ٣
رسالة وغايات وأهداف البرنامج الاكاديمي	الخطوة ٤
مصفوفة الاتساق بين مخرجات التعلم و اهداف البرنامج	الخطوة ٥
مصفوفة الاتساق بين مخرجات التعلم للبرنامج و مخرجات التعلم ل	الخطوة ٦
جدول (مصفوفة) مخرجات التعلم للبرنامج / المقررات (matrix	الخطوة ٧
جدول (مصفوفة) مخرجات التعلم للبرنامج / المقررات (matrix	الخطوة ٨
خريطة (شجرة) البرنامج الاكاديمي	الخطوة ٩
المرحلة الثانية: مصفوفة مخرجات التعلم للمقررات الدراسية مع البر	
مصفوفة مخرجات التعلم لكل مقرر من مقررات البرنامج	الخطوة ١
المرحلة الثالثة: تخطيط التقييم	
أساليب التقييم المستخدمة لقياس مخرجات التعلم للبرنامج	الخطوة ١
جدول المقررات المختارة لقياس (لتقييم) مخرجات تعلم البرنامج	الخطوة ٢
الجدول الزمني التنفيذى لقياس (لتقييم) مخرجات تعلم البرنامج	الخطوة ٣
المرحلة الرابعة مقاييس تقدير الأداء لمخرجات تعلم البرنامج	
تحديد مخرج تعلم البرنامج	الخطوة ١
تحديد مؤشرات أداء مخرج تعلم البرنامج	
تحديد مستويات الأداء لمخرج تعلم البرنامج	الخطوة ٢
وصف مستوى الأداء لمخرج تعلم البرنامج	
المرحلة الخامسة: إغلاق دائرة التقييم	
نتائج قياس (تقييم) مخرجات التعلم للبرنامج (لكل مقرر من مقررات	الخطوة ١
تحليل نتائج قياس (تقييم) مخرجات تعلم البرنامج (لكل مقر من مقر	الخطوة ٢
التوصيات لكل مخرج من مخرجات تعلم البرنامج	الخطوة ٣
إجراءات التحسين لكل مخرج من مخرجات تعلم البرنامج	الخطوة ٤
إجمالى نتائج قياس (تقييم) مخرجات التعلم للبرنامج	الخطوة ٥
إجمالى تحليل نتائج قياس (تقييم) مخرجات التعلم للبرنامج الاكاديمي	الخطوة ٦
إجمالى التوصيات لكافة مخرجات التعلم للبرنامج الاكاديمي	الخطوة ٧
إجراءات التحسين لمخرجات تعلم البرنامج	الخطوة ٨

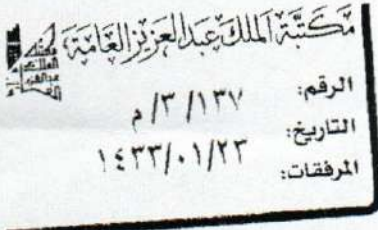
لمهبة الوطنفة للقفوم و الاعفام

(X M.

(I,R,E Ma

نامج الافامى

ت البرنامج الففارة)
ررات البرنامج الففارة)



بِسْمِ اللَّهِ الرَّحْمَنِ الرَّحِيمِ

مكتبة الملك عبدالعزيز العامة
King Abdulaziz Public Library



تنوية

المحترم

سعادة الدكتور/ خالد عبدالكريم بسندي
عضو هيئة التدريس - جامعة الملك سعود

السلام عليكم ورحمة الله وبركاته

نظراً لتعذر أمكانية إقامة ملتقى تجاربيهم في القراءة في الوقت المحدد والذي
من المقرر أن يكون المتحدث فيه سعادة الأستاذ / عبدالله بن محمد الناصر وذلك
يوم الثلاثاء 1433/1/25 هـ .

فإننا نعتذر لسعادتكم عن إقامة الملتقى في الموعد المحدد وسيتم تحديد إقامته في
موعد لاحق .

ولكم خالص تحياتنا

نائب المشرف العام على المكتبة

د. عبدالكريم بن عبدالرحمن الزيد

























الأنشطة التي قدمها الأستاذ الدكتور خالد بن عبد الكريم بسندي
ضمن ملف خدمة المجتمع محليا وإقليميا وعالميا

ورش العمل التي كان فيها مدرباً:

❖ تقديم برنامج تدريسي متكامل (ثلاثة أشهر) باللغة العربية للناطقين بغيرها من الدبلوماسيين الممثلين لسفارات بلادهم في المملكة العربية السعودية - الرياض 1432 هـ.

❖ قيادة ورشة عمل "التخطيط الإستراتيجي" أعضاء هيئة التدريس " جامعة سلمان بن عبد العزيز - الخرج - كلية المجتمع 1432 هـ يوم تدريبي.

❖ قيادة ورشة عمل "مهارات التميز الوظيفي" القيادات الوظيفية " جامعة حائل - حائل - عمادة الجودة وتطوير المهارات 1432 هـ يومان تدريبيان.

❖ توصيف البرامج والمقررات الدراسية (جامعة المجمعة - المجمعة - ورشة عمل لمنسوبي كلية المجتمع ضمن يوم الجودة 1/2/1431 هـ).

❖ إدارة الإنتاجية (جامعة الملك سعود - كلية الآداب - ورشة عمل في وحدة الإرشاد الأكاديمي - 17/5/1431 هـ).

❖ إدارة الذات (جامعة الملك سعود - كلية الآداب - ورشة عمل في وحدة الإرشاد الأكاديمي - 20/4/1431 هـ).

❖ الجودة والتأهيل للاعتماد (كلية الدراسات التطبيقية وخدمة المجتمع - ورشة عمل لأعضاء هيئة التدريس 11/1430 هـ).

❖ الجودة والتأهيل للاعتماد (معهد اللغة العربية - ورشة عمل لأعضاء هيئة التدريس 11/1430 هـ).

❖ توصيف البرامج والمقررات الدراسية (كلية المعلمين قسم المناهج وطرق التدريس - ورشة عمل لأعضاء هيئة التدريس 11/1430 هـ).

❖ بناء المهارات في نموذج توصيف المقررات (كلية الآداب - ورشة عمل لأعضاء هيئة التدريس 11/1430 هـ).

❖ خطط لحياتك (إدارة التربية والتعليم لمحافظة الزلفي بموافقة رئيس القسم وعميد الكلية بناء على خطاب الإدارة 11/1430 هـ).

❖ الإدارة الذاتية والجودة الشاملة والإنتاجية (مدارس الرياض - محاضرة للقيادات والمدرسين والموظفين 0)

❖ الإدارة الذاتية والجودة الشاملة والإنتاجية (مدارس الرياض - محاضرة للقيادات والمدرسين والموظفين (ذكور وإناث) 7/1430 هـ).

❖ برنامج إدارة الوقت (كلية الآداب - ورشة عمل لطلاب الكلية 5/1430 هـ).

❖ برنامج تعلم كيف تتعلم. (كلية الآداب - ندوة لطلاب الكلية 3/1430 هـ).

- ❖ نظام الأيزو 9001 - 2008 وتحقيق الجودة. (كلية الآداب - ورشة عمل لموظفي الكلية 1430/3هـ).
- ❖ برنامج التميز الوظيفي(كلية الآداب - ورشة عمل لموظفي الكلية 1430/3هـ).

ورش العمل التي شارك فيها محليا

- ❖ المشاركة في تنظيم ورشة عمل "مهارات اللغة العربية في مجالات العمل" كلية الآداب - قسم اللغة العربية وآدابها - جامعة الملك سعود، 26-27/6/1432هـ التي عقدت في الغرفة التجارية الصناعية بالرياض(عضو اللجنة التحضيرية للورشة ورئيس اللجنة التنظيمية).
- ❖ تنظيم ورشة عمل "برامج الدراسات البينية للمرحلة الجامعية"- وكالة الجامعة للشؤون التعليمية والأكاديمية - جامعة الملك سعود، 26/6/1432هـ (عضو اللجنة التحضيرية للورشة وعضو اللجنة العلمية).
- ❖ تقديم ورقة بعنوان " توصيف البرنامج وأثره في العملية التعليمية" بتكليف من وكيل الجامعة للشؤون التعليمية والأكاديمية وذلك في لقاء وكلاء الجامعات السعودية للشؤون التعليمية والأكاديمية الخامس بعنوان " التحديات الأكاديمية في الجامعات السعودية"- المنعقد في جامعة أم القرى 22-23/3/1432هـ.

ورش العمل التي شارك فيها محليا

- لقاء مع د. خالد عبدالكريم بسندي حول «ظاهرة الإقحام في التراكيب اللغوية» هناك خلط كبير في استخدام المصطلحات لبعض الظواهر اللغوية الأولى اجتناب مصطلح «الإقحام» تأدباً مع النص القرآني
- صحيفة الجزيرة السعودية العدد 11165- الصفحة الثقافية - الخميس 1424/2/22

الأستاذ الدكتور خالد بسندي يوجه كلمة لطلاب كلية الآداب
بمناسبة الاحتفال باليوم العالمي للغة العربية

رابط <http://www.youtube.com/watch?v=HMDRIxyuhDw>

محاضرة في التحليل اللغوي للأستاذ الدكتور خالد بسندي في
منتدى الإيوان

رابط <http://www.iwan7.com/t4664.html>

الأستاذ الدكتور خالد بسندي يدير ورشة التحليل الرباعي (سوات) بكلية المجتمع بالخرج
<http://www.kharjhome.com/news-action-show-id-14424.htm>



kharjhome.com



kharjhome.com



بسندي يقدم ورشة عمل حول
إعداد ملف المقرر الدراسي في معهد اللغة العربية



الغامدي وبسندي في جامعة ليدز



الغامدي وبسندي في جامعة منوبة في تونس



الغامدي وبسندي في جامعة الكويت



- بسندي يلقي ورقة عمل عن الراحل غازي القصيبي في جامعة ليدز في بريطانيا ضمن الندوة التي نظمتها رابطة المبتعثين في بريطانيا، شارك فيها رئيس القسم الأستاذ الدكتور صالح بن معيض الغامدي ، ووكيلة القسم الدكتورة ميساء الخوaja



- البسندي في حديث مع الخبراء والمراجعين الخارجيين من بريطانيا وأستراليا عند زيارتهم قسم اللغة العربية وآدابها.



بسندي في ورشة مهارات اللغة العربية في مجالات العمل



ورشة عمل (مهارات اللغة العربية في مجالات العمل)



بسندي في ورشة "مقرر مشروع بحث في برامج الماجستير الموازي"



بسندي في دورة "خطط حياتك" في إدارة التربية والتعليم في محافظة الزلفي



بسندي قبل بدء ورشة عمل

" الحاسب الآلي بكليات المجتمع – جودة الخريج واحتياجات سوق العمل" التي
أقيمت في كلية المجتمع جامعة المجمعة 1431/12/1هـ.



٨٩٦

حفظه الله

سعادة الأستاذ الدكتور / يوسف بن عبده عسيري
وكيل جامعة الملك سعود للتخطيط والتطوير

السلام عليكم ورحمة الله وبركاته ، ، ،
امتداداً للتعاون بين المركز الوطني للتقويم والاعتماد الأكاديمي ومؤسسات التعليم العالي
وحرصاً من المركز على الاستفادة من الخبرات لدى مؤسسات التعليم العالي فإننا نرشح سعادة
الدكتور / خالد عبد الكريم بسندي للمشاركة في تقديم ورش عمل وذلك لما يتمتع به من خبرات
في مجالات التدريب في ضمان الجودة والاعتماد الأكاديمي، وبيانات الورشة حسب الجدول
التالي:

م	اسم الورشة	مكان انعقادها	تاريخها	الوقت
1	توصيف المقررات والخبرة الميدانية	جدة	1440/2/9-8 هـ 2018/10/18-17 م	من 8 صباحاً إلى 3 مساءً
2	إعداد تقرير الدراسة الذاتية للبرنامج	جدة	1440/2/30-29 هـ 2018/11/8-7 م	من 8 صباحاً إلى 3 مساءً
3	التقارير الدورية للبرامج والمقررات والخبرة الميدانية	الرياض	1440/3/7-6 هـ 2018/11/15-14 م	من 8 صباحاً إلى 3 مساءً

نأمل من سعادتكم التكرم بالموافقة على مشاركة الدكتور / خالد عبد الكريم بسندي سيما
خلال الفترات الموضحة أعلاه، علماً بأن المركز سوف يتكفل بكافة مصاريف هذه المشاركة.
وتقبلوا سعادتكم أطيب تحياتي، ، ،

١ مع لورنت
٢ سعادة د. وكيل الكلية للتطوير والجودة
٣ سعادة لورنت
٤ سعادة د. خالد بسندي
٥ أ.د. أحمد بن يحيى الجبيلي الدكتور رئيس قسم اللغة العربية حفظه الله
٦ المدير التنفيذي للمركز
٧ سعادة لورنت



حفظه الله

سعادة الأمير الدكتور / نايف بن ثنيان آل سعود
عميد كلية الآداب بجامعة الملك سعود

السلام عليكم ورحمة الله وبركاته...

امتداداً للتعاون بين المركز الوطني للتقويم والاعتماد الأكاديمي ومؤسسات التعليم العالي، وحرصاً من المركز على الاستفادة من الخبرات لدى مؤسسات التعليم العالي فإننا نرشح سعادة الدكتور / خالد بسندي عضو هيئة التدريس بكلية الآداب، بجامعة الملك سعود، للمشاركة في تقديم ورش عمل لما يتمتع به من خبرات في مجالات التدريب في ضمان الجودة والاعتماد الأكاديمي، والورش حسب الجدول التالي:

م	اسم الورشة	مكان انعقادها	الأيام الفعلية	الفترة الزمنية
١	تحليل البيانات والاستبانات واستخدام نتائجها لضمان الجودة والتحسين المستمر	الرياض	١٤٣٩/٥/٢٢-٢١ ٢٠١٨/٢/٨-٧	٨:٣٠ صباحاً - ٢:٣٠ بعد الظهر
٢	توصيف المقررات والخبرة الميدانية	الرياض	١٤٣٩/٦/١٠-٩ ٢٠١٨/٢/٢٦-٢٥	٨:٣٠ صباحاً - ٢:٣٠ بعد الظهر
٣	تحليل البيانات والاستبانات واستخدام نتائجها لضمان الجودة والتحسين المستمر	جدة	١٤٣٩/٦/٢٠-١٩ ٢٠١٨/٣/٨-٧	٨:٣٠ صباحاً - ٢:٣٠ بعد الظهر

نأمل من سعادتكم التكرم بالموافقة على مشاركة الدكتور / خالد بسندي خلال الفترات الموضحة أعلاه، علماً بأن المركز سوف يتكفل بكافة مصاريف هذه المشاركة.
وتقبلوا سعادتكم أطيب تحياتي...

المدير التنفيذي للمركز

أ.د. أحمد بن يحيى الجبيلي



شُكْرًا وَتَقْدِيرًا

يتقدم قسم اللغة العربية وآدابها بالشراكة
مع مركز الملك عبد الله بن عبد العزيز لخدمة اللغة العربية إلى

سعادة الأستاذ الدكتور

خالد عبد الكريم بسندي

بالشكر والتقدير على مشاركته في إنجاح فعاليات الاحتفاء

باليوم العالمي للغة العربية

يوم الخميس ١٨/١٢/٢٠١٤م الموافق ٢٦/٢/١٤٣٦هـ

اليوم
العالمي
للغة
العربية
٢٦/١٢/٢٠١٤م